



POWIATOWY URZĄD PRACY
W JAWORZE



INFORMACJA

Z REALIZACJI

*POWIATOWEGO PROGRAMU
PROMOCJI ZATRUDNIENIA
ORAZ
AKTYWIZACJI LOKALNEGO
RYNKU PRACY*

za 2024 rok

Sierpień, 2025

SPIS TREŚCI

Wprowadzenie	5
I. Działania w ramach Programu realizowane w 2024 roku przez Powiatowy Urząd Pracy w Jaworze	6
<i>Obszar I Współpraca z pracodawcami i partnerami rynku pracy</i>	6
<i>Obszar II Rozwój lokalnej przedsiębiorczości</i>	7
1. Jednorazowe środki na rozpoczęcie działalności gospodarczej	7
2. Wsparcie pracodawców w dalszym rozwoju	8
<i>Obszar III Wspieranie aktywizacji zawodowej osób bezrobotnych znajdujących się w szczególnej sytuacji na rynku pracy</i>	15
1. Dane statystyczne dot. liczebności grup ryzyka	16
2. Dane dot. udzielonego wsparcia w 2024 roku osobom bezrobotnym z grup ryzyka	18
3. Źródła finansowania działań ujętych w Programie	20
3.1. Środki Funduszu Pracy	20
3.2. Środki Europejskiego Funduszu Społecznego Plus	21
3.3. Środki Rezerwy Funduszu Pracy będącej w dyspozycji ministra właściwego ds. pracy	22
<i>Obszar IV Pobudzanie mobilności zawodowej na lokalnym i regionalnym rynku pracy</i>	23
1. Przyznawanie bonów na zasiedlenie	23
2. Refundacja kosztów przejazdu do pracy i na staż	24
3. Promowanie międzynarodowego pośrednictwa pracy w ramach sieci EURES	25
<i>Obszar V Niwelowanie braków kadrowych pracodawców na lokalnym rynku pracy – zatrudnianie cudzoziemców</i>	26
II. Zakończenie	27
III. Pozostałe tabele i wykresy	31

WYKAZ TABEL I WYKRESÓW

<i>l.p.</i>	<i>Nazwa tabeli /wykresu</i>	<i>Nr strony</i>
Tabela 1.	Liczba osób, które objęto wsparciem w ramach finansowania kształcenia ustawicznego środkami Krajowego Funduszu Szkoleniowego.	14
Tabela 2.	Liczba zarejestrowanych osób z grup ryzyka wg. stanu na koniec stycznia 2024 r. i koniec grudnia 2024 r.	16
Tabela 3.	Liczba zarejestrowanych osób z grup ryzyka w poszczególnych miesiącach roku 2024	16
Tabela 4.	Liczba zarejestrowanych kobiet w grupach ryzyka wg. stanu na koniec stycznia 2024 r. i koniec grudnia 2024 r.	17
Tabela 5.	Wsparcie udzielone przez PUP w Jaworze w 2024 r. bezrobotnym kobietom, osobom długotrwale bezrobotnym i zamieszkałym na terenach wiejskich.	18
Tabela 6.	Wsparcie udzielone przez PUP w Jaworze w 2024 r. bezrobotnym osobom po 50. roku życia oraz osobom z orzeczoną stopniem niepełnosprawności.	19
Tabela 7.	Liczba osób bezrobotnych uprawnionych do zasiłku na koniec stycznia i grudnia 2024 r.	20
Tabela 8.	Wsparcie udzielone w ramach środków Funduszu Pracy w 2024 r.	20
Tabela 9.	Wsparcie udzielone w ramach środków Europejskiego Funduszu Społecznego PLUS w 2024 r.	21
Tabela 10.	Wsparcie udzielone w ramach środków rezerwy Funduszu Pracy będącej w dyspozycji ministra właściwego ds. pracy – „Program aktywizacji zawodowej bezrobotnych w regionach wysokiego bezrobocia” w 2024 r.	22
Tabela 11.	Wsparcie udzielone w ramach środków rezerwy Funduszu Pracy będącej w dyspozycji ministra właściwego ds. pracy – „Program aktywizacji zawodowej bezrobotnych zamieszkujących na wsi” w 2024 r.	23
Tabela 12.	Wykaz wydarzeń prowadzonych w ramach sieci EURES w województwie dolnośląskim i promowanych przez PUP w Jaworze	26
Tabela 13.	Dane statystyczne dotyczące liczby osób bezrobotnych na początku i na końcu 2024 roku	30
Tabela 14.	Dane statystyczne dotyczące liczby osób bezrobotnych poszczególnych miesiącach roku 2024 w ujęciu napływu do ewidencji PUP, odpływu i przyczyn wyłączeń	30
Tabela 15.	Stopa bezrobocia w 2024 r.	31
Tabela 16.	Liczba zarejestrowanych bezrobotnych w 2024 roku w powiecie jaworskim.	31
Tabela 17.	Liczba zarejestrowanych bezrobotnych wg. płci w miastach i gminach powiatu jaworskiego w 2024 roku	32
Tabela 18.	Liczba miejsc pracy pozyskanych w ramach ofert pracy w 2023 i 2024 roku.	33
Tabela 19.	Liczba bezrobotnych skierowanych do pracy w 2023 i 2024 roku.	33
Tabela 20.	Liczba zarejestrowanych bezrobotnych w powiecie jaworskim w latach 2000 – 2024	38
Wykres 1.	Stopa bezrobocia w powiecie jaworskim w latach 2023 - 2024.	31
Wykres 2.	Liczba osób bezrobotnych w podziale na gminy na koniec grudnia 2024 r.	32
Wykres 3.	Środki wydatkowane na formy wsparcia w 2024 r.	34
Wykres 4.	% udział osób bezrobotnych w 2024 r. w programach rynku pracy.	35
Wykres 5.	Liczba zarejestrowanych bezrobotnych wg. wykształcenia. Stan na koniec grudnia 2023 i 2024 roku /powiat jaworski/	36
Wykres 6.	Liczba zarejestrowanych bezrobotnych wg. wieku. Stan na koniec grudnia 2023 i 2024 roku /powiat jaworski/	37

Wprowadzenie

Niniejszy Powiatowy Program Promocji Zatrudnienia oraz Aktywizacji Lokalnego Rynku Pracy na lata 2021 – 2025, zwany dalej Programem, stanowi kontynuację Powiatowego Programu Przeciwdziałania Bezrobociu i Aktywizacji Lokalnego Rynku Pracy, który Powiatowy Urząd Pracy w Jaworze realizował do 2020 roku.

Celem Programu jest dążenie do zwiększenia poziomu aktywności i mobilności zawodowej ludności zamieszkałej na terenie powiatu jaworskiego, w szczególności osób bezrobotnych zagrożonych marginalizacją społeczną, poprzez promocję zatrudnienia i dostosowywanie do potrzeb lokalnego rynku pracy struktury i narzędzi wykorzystywanych do realizacji Programu. Adresatami programu a tym samym usług i instrumentów rynku pracy są osoby bezrobotne i poszukujące pracy zarejestrowane w Powiatowym Urzędzie Pracy, pracodawcy i przedsiębiorcy oraz pracownicy objęci wsparciem w ramach środków KFS.

Program ten, ze względu na zmieniającą się sytuację na rynku pracy ma charakter czasowy i przewiduje możliwość weryfikacji jego założeń w trakcie realizacji w przypadku wystąpienia znaczących zmian społeczno-gospodarczych, warunkujących konieczność zmiany przyjętych kierunków działań oraz w przypadku zmiany przepisów prawa mających wpływ na jego realizację.

Realizacja działań nakreślonych w niniejszym programie uzależniona jest od zadań występujących w ustawie z dnia 20 kwietnia 2004 r. o promocji zatrudnienia i instytucjach rynku pracy oraz od wszelkich inicjatyw mających na celu aktywizację osób znajdujących się w trudnej sytuacji na rynku pracy. Na podejmowane w ramach programu działania istotny wpływ będzie miała także wysokość środków Funduszu Pracy otrzymanych na realizację aktywnych form przeciwdziałania bezrobociu oraz pozyskanych przez Urząd środków krajowych oraz środków Europejskiego Funduszu Społecznego.

W ramach Programu wyznaczono następujące obszary wsparcia na lata 2021-2025:

- Obszar I Współpraca z pracodawcami i partnerami rynku pracy,
- Obszar II Rozwój lokalnej przedsiębiorczości,
- Obszar III Wspieranie aktywizacji zawodowej osób bezrobotnych znajdujących się w szczególnej sytuacji na rynku pracy,
- Obszar IV Pobudzanie mobilności zawodowej na lokalnym i regionalnym rynku pracy,
- Obszar V Niwelowanie braków kadrowych pracodawców na lokalnym rynku pracy – zatrudnianie cudzoziemców.

Działania Powiatowego Urzędu Pracy w Jaworze będą zmierzały do poprawy sytuacji osób bezrobotnych z grup ryzyka, które napotykać na dodatkowe bariery w dostępie do zatrudnienia. Występowanie takich czynników jak duża liczebność grup w stosunku do ogółu osób zarejestrowanych czy czas pozostawania poza rynkiem pracy pozwoliły na wytypowanie grup ryzyka, do których przynależą osoby bezrobotne znajdujące się w szczególnej sytuacji na rynku pracy, tj.:

1. osoby długotrwale bezrobotne,
2. kobiety,
3. osoby zamieszkujące tereny wiejskie,
4. osoby niepełnosprawne,
5. osoby w wieku powyżej 50 lat.

I. Działania w ramach Programu realizowane w 2024 roku przez Powiatowy Urząd Pracy w Jaworze

Obszar I

Współpraca z pracodawcami i partnerami rynku pracy

Działania związane ze współpracą z pracodawcami i partnerami rynku pracy Powiatowy Urząd Pracy w Jaworze w 2024 roku realizował poprzez:

- kontynuowanie i rozwijanie współpracy z pracodawcami i partnerami rynku pracy;
- pozyskiwanie nowych pracodawców;
- promocję form wsparcia - na terenie urzędu, Lokalnego Punktu Informacyjno - Konsultacyjnego w Bolkowie oraz na stronie internetowej: jawor.praca.gov.pl i facebook'u;
- informowanie o międzynarodowym pośrednictwie pracy w ramach sieci EURES;
- doskonalenie usług urzędu pracy i prowadzenie skutecznego pośrednictwa pracy;
- organizację spotkań z pracodawcami i giełd pracy;
- podejmowanie i realizację działań wynikających z aktualnej sytuacji na rynku pracy.

KRAJOWE POŚREDNICTWO PRACY		
1	Liczba pracodawców, z którymi Urząd kontynuował i rozwijał współpracę w 2024 roku	201
2	Liczba pozyskanych nowych pracodawców	12
3	Liczba zgłoszonych ofert pracy na otwartym rynku, w tym:	265
	▪ Liczba zgłoszonych miejsc pracy	525
	Liczba wydanych w 2024 roku skierowań do pracy, w tym:	409
	▪ Liczba osób zatrudnionych	12
4	Liczba realizowanych ofert w ramach form wsparcia, w tym:	260
	▪ Liczba wydanych w 2024 roku skierowań na formy wsparcia	185
	▪ Liczba osób zatrudnionych	107
5	Liczba zorganizowanych spotkań z pracodawcami/ giełd pracy, w tym:	6
	▪ Liczba osób skierowanych do udziału w spotkaniu/ giełdzie	220
	▪ Liczba osób uczestniczących w spotkaniu/ giełdzie	140
	▪ Liczba osób zatrudnionych	6
MIĘDZYNARODOWE POŚREDNICTWO PRACY		
1	Liczba zagranicznych oferty pracy z państw Unii Europejskiej i EOG	332
2	Liczba wolnych wakatów w ramach ofert EURES	1392
3	Liczba pracodawców poinformowanych o możliwości korzystania z międzynarodowego pośrednictwa pracy EURES	60

W ramach zgłaszanych do urzędu ofert pracy pracodawcy najczęściej poszukiwali osób na stanowiska: robotnik gospodarczy, pracownik utrzymania czystości, pracownik socjalny, pracownik produkcji, pracownik biurowy, pomocnik piekarza, pomoc kuchenna, operator ładowarki, kierowca samochodu ciężarowego.

*Finansowe wsparcie w zakresie aktywizacji zawodowej **otrzymało 691 osób bezrobotnych**. Na ten cel wydatkowano łączną kwotę **5 732 343,36 zł** wykorzystując środki Europejskiego Funduszu Społecznego PLUS, środki Funduszu Pracy przyznane algorytmem oraz środki rezerwy Ministra.*

*Natomiast wsparcie w zakresie dofinansowania kształcenia ustawicznego pracowników i pracodawcy otrzymało **169 osób**, w tym **16 pracodawców i 153 pracowników**, na łączną kwotę **507 880,24 zł** z pozyskanych przez Urząd środków Krajowego Funduszu Szkoleniowego.*

Obszar II

Rozwój lokalnej przedsiębiorczości

Działania związane ze realizacją założeń Obszaru II Powiatowy Urząd Pracy w Jaworze w 2024 roku realizował dwutorowo wspierając zarówno osoby bezrobotne zamierzające rozpocząć własną działalność gospodarczą jak i istniejące na rynku firmy w ich dalszym rozwoju.

1. Jednorazowe środki na rozpoczęcie działalności gospodarczej

Urząd wspierał proces powstawania firm jednoosobowych poprzez:

- zapewnienie dostępności jednorazowych środków na rozpoczęcie działalności gospodarczej dla osób bezrobotnych;
- umożliwienie osobom bezrobotnym zdobycia kwalifikacji zawodowych niezbędnych do prowadzenia działalności gospodarczej poprzez finansowanie wskazanych przez wnioskodawców szkoleń.

1	Limit środków finansowych na realizację zadania z zakresu przyznawania dotacji na rozpoczęcie działalności gospodarczej, w tym:	1 624 000,00 zł
	▪ środki Funduszu Pracy	87 000,00 zł
	▪ środki Europejskiego Funduszu Społecznego PLUS	754 000,00 zł
	▪ środki z Rezerwy Ministra w ramach <i>Programu Aktywizacji Zawodowej Bezrobotnych Zamieszkujących Na Wsi</i>	116 000,00 zł
	▪ środki z Rezerwy Ministra w ramach <i>Programu Aktywizacji Zawodowej Bezrobotnych Zamieszkujących W Regionach wysokiego bezrobocia</i>	667 000,00 zł
2	Liczba złożonych wniosków ogółem	80
3	Liczba udzielonych jednorazowych dotacji na rozpoczęcie działalności gospodarczej, w tym:	52
	▪ wysokość udzielonego wsparcia	1 508 000,00 zł
4	Liczba osób, którym Urząd sfinansował podniesienie lub zdobycie nowych uprawnień/ kwalifikacji zawodowych przed rozpoczęciem działalności gospodarczej	5
	▪ wysokość udzielonego wsparcia	26 671,18 zł

W 2024 roku **Powiatowy Urząd Pracy w Jaworze wsparł powstanie 52 nowych podmiotów gospodarczych**, którzy to na podstawie zawartych z Urzędem umów zobowiązani są do prowadzenia swoich firm przez minimum 12 miesięcy. 1 osoba z 52 zrezygnowała z przyznanego dofinansowania i zwróciła wypłacone środki. Wśród osób, które rozpoczęły działalność gospodarczą znalazło się:

- 19 osób do 30. roku życia,
- 3 osoby po 50. roku życia,
- 22 osoby z terenów wiejskich oraz
- 27 kobiet,
- 25 mężczyzn.

W 2024 roku wywiązało się z określonego w umowie okresu prowadzenia działalności gospodarczej 53 osoby, w tym 22 kobiety. 52 z nich prowadziło działalność przez okres kolejnych 3 miesięcy po zakończeniu umowy, w tym: 22 kobiety, 19 osób do 30. roku życia, 7 osób do 25. roku życia, 4 osoby powyżej 50. roku życia, 8 osób posiadających co najmniej 1 dziecko do 6. roku życia i 15 osób zamieszkałych na wsi.

2. Wsparcie pracodawców w dalszym rozwoju

Z kolei wsparcie rozwoju sektora mikro, małych i średnich przedsiębiorstw przez Powiatowy Urząd Pracy w Jaworze w 2024 roku następowało w wyniku realizacji następujących działań:

- wspieranie procesu tworzenia nowych miejsc pracy poprzez refundację kosztów wyposażenia i doposażenia miejsc pracy
- wspieranie rozwoju firm poprzez realizację subsydiowanego zatrudnienia;
- wsparcie w zakresie pozyskiwania pracowników o wymaganych kwalifikacjach poprzez realizację form, polegających na podniesieniu kwalifikacji osób bezrobotnych;
- wsparcie pracodawców w finansowaniu ich kosztów kształcenia ustawicznego oraz zatrudnianych pracowników.

2.1. Refundacja kosztów wyposażenia i doposażenia miejsc pracy

Realizując działania mające na celu wspieranie pracodawców w przypadku zatrudnienia osób bezrobotnych w ramach subsydiowanych miejsc pracy, Powiatowy Urząd Pracy w Jaworze w 2024 r. zawarł **21 umów na utworzenie 26 nowych miejsc pracy, na których wyposażenie/doposażenie łącznie wydatkowano kwotę 832 000,00 zł**. Pracodawcy w ramach zawartych umów są zobowiązani do utrzymania nowoutworzonego stanowiska pracy przez okres min. 24 miesięcy i zatrudnić na nim osobę bezrobotną w pełnym wymiarze czasu pracy na umowę o pracę.

1	Limit środków finansowych na realizację zadania z zakresu refundacji doposażenia/ wyposażenia stanowiska pracy, w tym:	864 000,00 zł
	▪ środki funduszu pracy	384 000,00 zł
	▪ środki Europejskiego Funduszu Społecznego PLUS	480 000,00 zł
	▪ środki z Rezerwy Ministra w ramach <i>Programu aktywizacji zawodowej bezrobotnych w regionach wysokiego bezrobocia</i>	0
2	Liczba złożonych wniosków ogółem	23
3	Liczba utworzonych miejsc pracy, w tym:	26
	→ dla kobiet	9
	→ dla mężczyzn	17
4	Wysokość udzielonego wsparcia	832 000,00 zł

W ramach wyposażenia/doposażenia stanowiska pracy w 2024 roku zatrudniono:

- **9 kobiet**, w tym 6 powyżej 30. roku życia, 3 kobiety poniżej 30. roku życia, 3 kobiety wychowujące dziecko do lat 6 lub dziecko niepełnosprawne do lat 18. Skierowane kobiety zostały zatrudnione w zawodach: kosmetyczka (1 stanowisko pracy), robotnik gospodarczy (2 stanowiska pracy), pomocnik cukiernika (1 stanowisko pracy), pracownik produkcji (1 stanowisko pracy), pracownik biurowy (2 stanowiska pracy), kelner (1 stanowisko pracy), pomocnik piekarza (1 stanowisko pracy).
- **17 mężczyzn**, w tym 4 mężczyzn powyżej 50. r. ż., 2 do 30. roku życia; 15 mężczyzn po 30. roku życia, 4 mężczyzn pochodzących z terenów wiejskich i 11 mężczyzn posiadających niskie kwalifikacje zawodowe. Powyższe miejsca pracy utworzono w zawodach: robotnik budowlany (2 stanowiska pracy), blacharz, ślusarz, kierowca samochodu dostawczego (2 stanowiska pracy), robotnik leśny, pomocnik cukiernika (2 stanowiska pracy), magazynier, brukarz, stolarz, mechanik samochodów ciężarowych, kierowca samochodu do przewozu pracowników, pomocnik piekarza (2 stanowiska pracy), kelner.

W 2024 roku 32 osoby zakończyły zatrudnienie w ramach wsparcia polegającego na wyposażeniu lub doposażeniu stanowiska pracy. Wśród nich było 13 kobiet. Zatrudnienie zakończyło się w związku z wywiązaniem się pracodawców z obowiązku utrzymania miejsc pracy przez co najmniej 24 miesiące. Po upływie tego okresu, zatrudnienie kontynuowały jeszcze przez kolejne 3 miesiące 24 osoby, w tym:

- 13 kobiet,
- 1 osoba w wieku do 30 lat (w tym 1 poniżej 25. roku życia),
- 7 osób powyżej 50. roku życia,
- 4 osoby w wieku powyżej 60 lat,
- 11 osób zamieszkujących obszary wiejskie,
- 1 osoba wychowująca co najmniej jedno dziecko poniżej 6. roku życia,
- 6 osób długotrwale bezrobotnych.

2.2. Zatrudnienie subsydiowane w ramach prac interwencyjnych, robót publicznych oraz w ramach dofinansowania kosztów zatrudnienia w DPS lub jednostkach organizacyjnych wspierania rodziny i systemu pieczy zastępczej WRiPZ

Powiatowy Urząd Pracy w Jaworze wspierał rozwój przedsiębiorczości w powiecie także poprzez instrumenty gwarantujące pracodawcom dofinansowanie części wynagrodzenia za nawiązanie stosunku pracy z uprawnioną osobą bezrobotną takie jak:

- 1) prace interwencyjne,**
- 2) roboty publiczne oraz**
- 3) dofinansowanie kosztów zatrudnienia w DPS oraz w jednostce organizacyjnej wspierania rodziny i systemu pieczy zastępczej.**

W 2024 roku PUP w Jaworze zawarł ogółem **54** umowy na organizację prac interwencyjnych z pracodawcami i na **dofinansowanie kosztów zatrudnienia w DPS oraz w jednostkach organizacyjnych wspierania rodziny i systemu pieczy zastępczej, tworząc 66 miejsc pracy**, wydatkując na ten cel kwotę **825 843,84 zł**.

1) prace interwencyjne

1	Limit środków finansowych na realizację zadania z zakresu organizacji prac interwencyjnych w tym:	621 620,00 zł
	▪ środki funduszu pracy	238 000,00 zł
	▪ środki Europejskiego Funduszu Społecznego PLUS	383 620,00 zł

	▪ środki z Rezerwy Ministra w ramach <i>Programu aktywizacji zawodowej bezrobotnych w regionach wysokiego bezrobocia.</i>	0,00 zł
	▪ środki z Rezerwy Ministra w ramach <i>Programu aktywizacji zawodowej bezrobotnych zamieszkujących na wsi</i>	0,00 zł
2	Liczba złożonych wniosków ogółem	54
3	Liczba zawartych umów	49
4	Liczba miejsc prac interwencyjnych ogółem, w tym:	61
	→ dla kobiet	48
	→ dla mężczyzn	13
5	Wysokość udzielonego wsparcia ogółem, w tym:	548 208,71 zł
	• wypłacone refundacje pracodawcom	531 116,68 zł
	• zwrot kosztów przejazdu osobom skierowanym do wykonywania prac interwencyjnych	17 092,03 zł
6	Liczba osób zatrudnionych na dalszy okres po zakończeniu prac interwencyjnych	60

Osoby bezrobotne skierowane na prace interwencyjne pracowały m.in. w zawodach: szwaczka, operator maszyn papierniczych, pracownik administracyjny, operator traka i pilarek, operator łupiarki, pracownik biurowy, pokojowa, opiekunka, robotnik gospodarczy, pomocnik górnika skalnika, kasjer – sprzedawca, opiekunka dziecięca, pomoc opiekunki dziecięcej, fizjoterapeuta, stolarz, operator koparki, pomoc nauczyciela, stolarz maszynowy, pomoc nauczyciela w przedszkolu, magazynier, kucharz, cukiernik, instruktor terapii zajęciowej, konserwator części/sprzętu, piekarz, pomocnik piekarza, kierowca samochodu dostawczego, robotnik gospodarczy, konserwator, bibliotekarz.

2) dofinansowanie kosztów zatrudnienia w DPS oraz w jednostce organizacyjnej wspierania rodziny i systemu pieczy zastępczej

1	Limit środków funduszu pracy na realizację zadania z zakresu dofinansowania kosztów zatrudnienia w DPS oraz w jednostkach WRiPZ	340 000,00 zł
2	Liczba złożonych wniosków ogółem	5
3	Liczba zawartych umów/porozumień	5
4	Liczba miejsc pracy ogółem, w tym:	5
	→ dla kobiet	5
	→ dla mężczyzn	0
5	Wysokość udzielonego wsparcia w 2024 r.	196 757,16 zł
6	Wysokość udzielonego wsparcia w 2024 r. wraz z kontynuacją zobowiązań z 2023 r.	80 877,97 zł

W 2024 roku do tut. urzędu pracy wpłynęło 5 wniosków o dofinansowanie wynagrodzeń dla domów pomocy społecznej oraz jednostek organizacyjnych wspierania rodziny i systemu pieczy zastępczej, w tym:

- 1) 3 wnioski z DPS (2 z Jawora oraz 1 z Janowice Wielkie) na 3 miejsca pracy na stanowiska: pokojowa oraz pracznka. Zawarto dwa Porozumienia z DPS Jawor na stanowiska: pracznka i pokojowa oraz jedną umowę z DPS Janowice Wielkie na stanowisko pokojowa.
- 2) 2 wnioski z WRiPZ na 2 miejsca pracy na stanowiska: sprzątacznka oraz wychowawca. Zawarto 1 umowę z Powiatowym Centrum Pomocy Rodzinie w Jaworze dla 1 osoby na stanowisko pracy sprzątacznka oraz 1 umowę ze Stowarzyszeniem Centrum Wsparcia w Jaworze na stanowisko pracy wychowawca.

Urząd przyznał wsparcie domowi pomocy społecznej w wysokości **111 868,94 zł**. Natomiast WRiPZ przyznano wsparcie w wysokości **84 888,22 zł**. Zatrudnienie w powyższych placówkach na stanowiskach wychowawca, sprzątaczką, praczka oraz pokojowa znalazło 5 osób bezrobotnych a środki na wsparcie ww. placówek to łączna kwota **277 635,13 zł**, w tym ujęto kontynuację umów o dofinansowanie zatrudnienia z 2023 roku dla 5 osób (**80 877,97 zł**).

3) Organizacja robót publicznych

W 2024 roku Urząd Pracy uruchomił dodatkowo formę wsparcia organizacja robót publicznych w odpowiedzi na klęskę żywiołową, która dotknęła powiat we wrześniu 2024 roku. Zatrudnieni w ramach tej formy wsparcia bezrobotni pomagali w usuwaniu skutków powodzi. Liczba złożonych wniosków podmiotów uprawnionych do organizacji tych robót zaangażowała jedynie 14 % przeznaczonego limitu środków na ten cel. O wsparcie wnioskowały gminy Paszowice, Wądroże Wielkie, Bolków, Mściwojów i gmina Męcinka, która po złożeniu wniosku zrezygnowała z zawarcia umowy i organizacji robót publicznych.

1	Limit środków funduszu pracy na realizację zadania - organizacja robót publicznych	400 000,00 zł
2	Liczba złożonych wniosków ogółem	6
3	Liczba zawartych umów	5
4	Liczba miejsc pracy ogółem, w tym:	11
	→ dla kobiet	1
	→ dla mężczyzn	10
5	Wysokość udzielonego wsparcia w 2024 r.	55 431,25 zł

2.3. Organizacja i finansowanie szkoleń zawodowych osób bezrobotnych w związku z potrzebami pracodawców

Jednym z zadań realizowanych przez Urząd w 2024 roku było inicjowanie, organizowanie i finansowanie kosztów szkoleń osób bezrobotnych i poszukujących pracy oraz przyznanie bonu szkoleniowego osobom do 30. roku życia, w celu podwyższenia dotychczasowych kwalifikacji zawodowych i zwiększenia ich szans na uzyskanie zatrudnienia.

Osoby bezrobotne, po wcześniejszych rozmowach z potencjalnymi pracodawcami bądź po rozpoznaniu potrzeb zawodowych rynku pracy, wnioskowali do PUP w Jaworze o sfinansowanie wybranego przez nich szkolenia, po którym będą mieli szanse na podjęcie pracy lub rozpoczęcie własnej działalności gospodarczej. Skierowanym na szkolenie Urząd finansował koszty badań lekarskich, wypłacał stypendium szkoleniowe a dojeżdżającym na szkolenie refundował koszty przejazdu.

Udzielone wsparcie w ramach sfinansowania kosztów szkolenia oraz przyznania bonu szkoleniowego przedstawiają tabele poniżej.

Organizacja szkoleń

1	Liczba złożonych wniosków o sfinansowanie szkolenia	73
2	Liczba osób skierowanych na szkolenie	57
3	Poniesiony koszt aktywizacji ogółem, w tym:	334 954,43 zł
	• koszt zakupu szkolenia	228 874,57 zł
	• koszt badań lekarskich	14 584,00 zł
	• wysokość wypłaconego stypendium szkoleniowego	76 295,54 zł
	• wysokość refundacji kosztów przejazdu	15 200,32 zł

4	Liczba osób, które podjęły zatrudnienie po szkoleniu	40
5	Liczba osób, które rozpoczęły działalność gospodarczą po szkoleniu	8
6	Szkolenie ze Środków PFRON – koszt aktywizacji ogółem	3 562,40 zł
	• Liczba osób skierowanych na szkolenie	1
	• Wysokość wypłaconego stypendium szkoleniowego	332,40 zł
	• Koszt zakupu szkolenia	3 230,00 zł

Bony szkoleniowe

1	Liczba złożonych wniosków o przyznanie bonu szkoleniowego	19
2	Liczba osób skierowanych na szkolenie w ramach bonu	14
3	Poniesiony koszt aktywizacji ogółem, w tym:	100 387,79 zł
	• koszt zakupu szkolenia	75 541,85 zł
	• koszt badań lekarskich	3 033,00 zł
	• wysokość wypłaconego stypendium szkoleniowego	21 812,94 zł
	• wysokość refundacji kosztów przejazdu	0,00 zł
4	Liczba osób, które podjęły zatrudnienie po szkoleniu	11
5	Liczba osób, które rozpoczęły działalność gospodarczą po szkoleniu	0

W 2024 r. tut. urząd wydatkował kwotę **438 904,62 zł** na bony szkoleniowe i organizację szkoleń tj. zakup szkolenia i stypendium szkoleniowe. Ze wsparcia skorzystało ogółem **71 osób uprawnionych, w tym 15 kobiet**, z tego na szkolenia wskazane (na wniosek) skierowano **57 osób**, w tym **12 kobiet**. Natomiast **14 osób, w tym 3 kobiety**, skorzystały z instrumentu adresowanego do bezrobotnych do 30. roku życia - bonu szkoleniowego.

Szkolenia w 2024 roku ukończyło 81 osób uprawnionych, w tym 80 osób bezrobotnych i 1 osoba poszukująca pracy niepełnosprawna, 15 kobiet, 33 osoby poniżej 30. roku życia, 16 długotrwale bezrobotnych, 7 osób powyżej 50. roku życia, 18 osób posiadających co najmniej jedno dziecko do 6. roku życia, 3 osoby niepełnosprawne i 33 osoby zamieszkałe na wsi.

Zatrudnienie w trakcie szkolenia lub po jego ukończeniu podjęło 40 osób bezrobotnych, w tym 1 osoba poszukująca pracy, tj. 56,3% uczestników szkolenia. Natomiast zatrudnienie po wykorzystaniu bonu szkoleniowego podjęło 11 osób bezrobotnych, w tym 5 osób posiadających co najmniej jedno dziecko do 6. roku życia, 1 osoba niepełnosprawna i 4 osoby zamieszkałe na wsi (efektywność zatrudnieniowa na poziomie 78,57%).

Najczęściej osoby bezrobotne wnioskowały o szkolenia o tematyce: Kurs prawa jazdy kat. B+E; Kurs prawa jazdy kat. CE (E do C) wraz z egzaminem zewnętrznym; Kurs prawa jazdy kat. C z Kwalifikacją Wstępną Przyspieszoną; Kurs prawa jazdy kat. D wraz z Kwalifikacją Wstępną Przyspieszoną; Operator wózków jezdniowych podnośnikowych wraz z egzaminem zewnętrznym UDT; Operator wózków jezdniowych podnośnikowych-program doszkalający UDT; Operator koparek jednonaczyniowych wszystkie – klasa pierwsza wraz z koparkami jednonaczyniowymi do 25t – klasa trzecia; Operator ładowarek jednonaczyniowych wszystkie – klasa pierwsza wraz z ładowarkami jednonaczyniowymi do 20t – klasa trzecia; Operator koparko-ładowarki, wszystkie klasa III; Szkolenie ABC przedsiębiorczości; Szkolenie z zakresu chłodnictwa i klimatyzacji (SEP G1, G2, G3 D+E oraz F-GAZY + lutowanie wraz z egzaminami); Kurs korekty tekstu; Opiekun w żłobku lub w klubie dziecięcym; Szkolenie alpinistyczne, wysokościowe, IRATA poziom 1; Szkolenie GWO Turbiny na Morzu- Online GWO BST Offshore ON-LINE (5 Modules); Kurs Queens tatuaż mikrorealistyczny wraz z tatuowaniem na modelu; Kurs z zakresu fryzjerstwa damskiego i męskiego dla początkujących; Podstawy marketingu w zakresie sprzedaży i obsługi klienta; Kompleksowe szkolenie ze stylizacji paznokci.

2.4. Finansowanie kształcenia ustawicznego pracodawców i ich pracowników w ramach środków Krajowego Funduszu Szkoleniowego

W zakresie rozwoju przedsiębiorczości Powiatowy Urząd Pracy w Jaworze w 2024 roku wykorzystywał środki Krajowego Funduszu Szkoleniowego by **zgodnie z potrzebami pracodawców podnosić kwalifikacje** osób pozostających w zatrudnieniu oraz pracodawców, spełniających kryteria dostępu w corocznie ogłaszanych priorytetach wydatkowania środków KFS.

W 2024 roku ustalono następujące priorytety wydatkowania:

a) *limitu podstawowego środków KFS:*

L.P.	PRIORYTET	OTRZYMANE WSPARCIE
1.	wsparcie kształcenia ustawicznego w związku z zastosowaniem w firmach nowych procesów, technologii i narzędzi pracy	wsparcie otrzymały 2 osoby
2.	wsparcie kształcenia ustawicznego w zidentyfikowanych w danym powiecie lub województwie zawodach deficytowych	wsparcie otrzymało 98 osób
3.	wsparcie kształcenia ustawicznego osób powracających na rynek pracy po przerwie związanej ze sprawowaniem opieki nad dzieckiem oraz osób będących członkami rodzin wielodzietnych	x
4.	wsparcie kształcenia ustawicznego w zakresie umiejętności cyfrowych	wsparcie otrzymały 2 osoby
5.	wsparcie kształcenia ustawicznego osób pracujących w branży motoryzacyjnej	wsparcie otrzymały 3 osoby
6.	wsparcie kształcenia ustawicznego osób po 45 roku życia	wsparcie otrzymały 24 osoby
7.	wsparcie kształcenia ustawicznego skierowane do pracodawców zatrudniających cudzoziemców	x
8.	wsparcie kształcenia ustawicznego w zakresie zarządzania finansami i zapobieganie sytuacjom kryzysowym w przedsiębiorstwach	x

b) *środki rezerwy KFS:*

L.P.	PRIORYTET	OTRZYMANE WSPARCIE
1.	wsparcie kształcenia ustawicznego pracowników Centrów Integracji Społecznej, Klubów Integracji Społecznej, Warsztatów Terapii Zajęciowej, Zakładów Aktywności Zawodowej, członków lub pracowników spółdzielni socjalnych oraz pracowników zatrudnionych w podmiotach posiadających status przedsiębiorstwa społecznego wskazanych na liście/rejestrze przedsiębiorstw społecznych prowadzonym przez MRPiPS	wsparcie otrzymały 3 osoby
2.	wsparcie kształcenia ustawicznego osób z orzeczonym stopniem niepełnosprawności	x
3.	wsparcie kształcenia ustawicznego osób, które mogą udokumentować wykonywanie przez co najmniej 15 lat prac w szczególnych warunkach lub o szczególnym charakterze, a którym nie przysługuje prawo do emerytury pomostowej	x
4.	wsparcie kształcenia ustawicznego w obszarach/branżach kluczowych do rozwoju powiatu/województwa wskazanych w dokumentach strategicznych/planach rozwoju	wsparcie otrzymało 37 osób

O dofinansowanie powyższych działań mogli wystąpić pracodawcy z powiatu jaworskiego zatrudniający co najmniej jednego pracownika na umowę o pracę. W ramach Krajowego Funduszu Szkoleniowego starosta może przyznać pracodawcy środki na sfinansowanie kosztów kształcenia w wysokości:

- do 80% kosztów kształcenia ustawicznego, nie więcej jednak niż do wysokości 300% przeciętnego wynagrodzenia w danym roku na jednego uczestnika;
- do 100% kosztów kształcenia ustawicznego (jeśli wnioskodawca należy do grupy mikroprzedsiębiorców), nie więcej jednak niż do wysokości 300% przeciętnego wynagrodzenia w danym roku na jednego uczestnika.

1	Wysokość pozyskanych środków z Krajowego Funduszu Szkoleniowego ogółem, w tym:	520 000,00
	▪ z limitu podstawowego	420 000,00
	▪ z limitu środków rezerwy KFS	100 000,00
2	Liczba złożonych wniosków, w tym:	161
	• rozpatrzonych negatywnie	48
	• pozostawionych bez rozpatrzenia	15

Zakres udzielonego wsparcia obrazuje poniższa tabela.

Tabela 1. Liczba osób, które objęto wsparciem w ramach finansowania kształcenia ustawicznego środkami Krajowego Funduszu Szkoleniowego.

	Liczba pracodawców, którzy skorzystali ze wsparcia	Liczba pracowników, którzy skorzystali ze wsparcia	Rodzaj kształcenia ustawicznego
Limit podstawowy KFS	13	116	<ul style="list-style-type: none"> ▪ sfinansowanie kosztów studiów podyplomowych /2 pracodawców i 6 pracowników/, ▪ sfinansowanie kosztu wybranego kursu /11 pracodawców i 110 pracowników/, • sfinansowanie kosztu egzaminu umożliwiającego uzyskanie dyplomów potwierdzających nabycie umiejętności, kwalifikacji lub uprawnień zawodowych /13 pracowników/.
Rezerwa KFS	3	37	<ul style="list-style-type: none"> ▪ sfinansowanie kosztów studiów podyplomowych /1 pracownik/, • sfinansowanie kosztu wybranego kursu /2 pracodawców i 37 pracowników/.
Ogółem:	16	153	

W sumie ze wsparcia w 2024 roku, w ramach środków KFS, skorzystało 169 osób, w tym 16 pracodawców i zatrudnianych przez nich 153 pracowników. **Na rozwój zasobów ludzkich wydatkowano kwotę 507 880,24 zł.**

2.5. Przygotowanie nowych pracowników w ramach organizacji stażu w miejscu pracy

Powiatowy Urząd Pracy w Jaworze wspierał zarówno pracodawców, jak i osoby bezrobotne, organizując i finansując staże umożliwiające zdobycie praktycznych umiejętności zawodowych poprzez wykonywanie zadań w miejscu pracy, bez konieczności nawiązywania stosunku pracy z pracodawcą. Na staż w 2024 roku Doradcy klienta skierowali ogółem **146 osób bezrobotnych**, w tym:

- 101 kobiet,
- 59 osób do 30. roku życia,
- 39 osób do 25. roku życia,
- 40 osób długotrwale bezrobotnych,
- 26 osób po 50. roku życia,
- 3 osoby niepełnosprawne,
- 61 osób zamieszkałych na wsi,

Na aktywizację w ramach tej formy wydatkowano na stypendia stażowe kwotę ogółem **1 841 071,19 zł** wliczając w to osoby, które kontynuowały staż w 2024 r. z 2023 r. (74 os.).

Stáže w 2024 roku ukończyły 134 osoby bezrobotne, w tym 95 kobiet, 51 osób do 30. roku życia, 26 osób do 25. roku życia, 20 osób po 50. roku życia, 1 osoba po 60. roku życia, 40 osób długotrwale bezrobotnych, 34 osoby posiadające co najmniej 1 dziecko do 6. roku życia, 7 osób niepełnosprawnych, 56 zamieszkałych na wsi i 8 cudzoziemców.

Pracę podjęło w trakcie lub po ukończeniu stażu 108 osób, w tym 80 kobiet, 38 osób do 30. roku życia, 19 osób do 25. roku życia, 17 powyżej 50. roku życia, 1 osoba po 60. roku życia, 30 osób długotrwale bezrobotnych, 45 osób zamieszkałych na wsi, 29 osób posiadających co najmniej 1 dziecko do 6. roku życia oraz 6 cudzoziemców.

Obszar III

Wspieranie aktywizacji zawodowej osób bezrobotnych znajdujących się w szczególnej sytuacji na rynku pracy

Wspieranie aktywizacji zawodowej osób bezrobotnych znajdujących się w szczególnej sytuacji na rynku pracy jest zadaniem o dużym stopniu trudności. Z przeprowadzonej analizy danych Powiatowego Urzędu Pracy wynika, że największe problemy ze znalezieniem zatrudnienia mają następujące grupy osób bezrobotnych: osoby długotrwale bezrobotne, kobiety, mieszkańcy wsi, osoby niepełnosprawne oraz osoby powyżej 50. roku życia, a także osoby poniżej 30 roku życia. W celu wyrównania szans tych osób na rynku pracy w ciągu 2024 roku Urząd podejmował następujące działania:

- rozpoznawał potrzeby osób bezrobotnych w zakresie aktywizacji zawodowej w ramach prowadzonych wywiadów;
- pozyskiwał oferty pracy oraz organizował giełdy pracy;
- zwiększał dostępność do ofert pracy poprzez szerokie rozpowszechnianie aktualnych propozycji zatrudnienia;
- zapewniał środki finansowe na realizację programów rynku pracy i zwiększał w efekcie dostępność programów rynku pracy;
- pozyskiwał dodatkowe środki finansowe na aktywizację osób bezrobotnych z Funduszu Pracy, EFS PLUS i PFRON;
- realizował formy wsparcia z udziałem osób z grup ryzyka, w tym: poradnictwo zawodowe, organizacja szkoleń, staży zawodowych, prac społecznie użytecznych, refundacja kosztów opieki nad dzieckiem lub osobą zależną;
- promował „uczenie się przez całe życie”.

1. Dane statystyczne dot. liczebności grup ryzyka

Tabela 2. Liczba zarejestrowanych osób z grup ryzyka wg. stanu na koniec stycznia 2024 roku i koniec grudnia 2024 r.

Zarejestrowane w PUP osoby bezrobotne	Styczeń 2024 (liczba osób)	Grudzień 2024 (liczba osób)	Spadek/ wzrost liczby osób w danej kategorii
Ogółem	1652	1564	↓88
Kobiety	860	776	↓84
Osoby długotrwale bezrobotne	872	832	↓40
Osoby zamieszkałe na terenach wiejskich	818	814	↓4
Osoby niepełnosprawne	126	90	↓36
Osoby po 50 roku życia	446	443	↓3
Osoby do 30 roku życia	367	343	↓24

Dokonując analizy danych w oparciu o powyższą tabelę odnotowano spadek liczby osób bezrobotnych na koniec roku we wszystkich grupach osób bezrobotnych. Największy spadek liczby osób bezrobotnych odnotowano w liczbie zarejestrowanych ogółem (o 88 osób) oraz w grupie kobiet (o 84 osoby) i grupie osób długotrwale bezrobotnych (o 40 osób). Ruchy w ewidencji osób bezrobotnych z grup ryzyka w poszczególnych miesiącach roku obrazuje poniższa tabela.

Tabela 3. Liczba zarejestrowanych osób z grup ryzyka w poszczególnych miesiącach roku 2024

MIESIĄC ROKU	LICZBA KOBIET	LICZBA OSÓB DŁUGOTRWALE BEZROBOTNYCH	LICZBA OSÓB ZAMIESZKAŁYCH NA WSI	LICZBA OSÓB Z NIEPEŁNOSPRAWNOŚCIĄ	LICZBA OSÓB PO 50. ROKU ŻYCIA	LICZBA OSÓB DO 30. ROKU ŻYCIA
Styczeń	860	872	818	126	446	367
Luty	844	873	825	130	451	371
Marzec	806	875	806	131	451	356
Kwiecień	771	849	757	129	422	325
Maj	762	846	759	131	426	329
Czerwiec	783	838	749	125	412	333
Lipiec	807	850	773	133	422	344
Sierpień	824	843	788	137	423	354
Wrzesień	805	835	782	136	421	371
Październik	782	827	772	99	407	347
Listopad	773	832	767	93	414	337
Grudzień	776	832	814	90	443	343

W analizowanych danych największy spadek liczby kobiet zanotowano od stycznia do maja. W styczniu było ich 860, a w maju już tylko 762, co oznacza spadek o 98 osób. Następnie od maja do sierpnia liczba kobiet zaczęła rosnąć, osiągając w sierpniu poziom 824 kobiet, co oznacza wzrost o 62 osoby. Później obserwowano ponowne niewielkie spadki w liczebności tej grupy.

Liczba osób długotrwale bezrobotnych była w ciągu roku relatywnie stabilna, ale z tendencją delikatnie malejącą. Najwyższą wartość odnotowano w marcu – 875 osób, a najniższą w październiku – 827 osób. Oznacza to spadek o 48 osób w tym okresie.

W przypadku osób zamieszkałych na wsi największy spadek nastąpił od stycznia do czerwca. W styczniu było ich 818 osób, a w czerwcu tylko 749 osób, co daje spadek o 69 osób. Od czerwca nastąpił ponowny wzrost liczby osób z tej grupy, osiągając w grudniu poziom 814 osób, co jest niemal powrotem do wartości styczniowej.

W grupie osób z niepełnosprawnością największy spadek miał miejsce od września do grudnia. We wrześniu było ich 136 osób, natomiast w grudniu już tylko 90 osób, co oznacza spadek aż o 46 osób. Wcześniejsze zmiany w roku były raczej niewielkie.

Natomiast analizując liczbę osób po 50. roku życia, ich najwyższą liczebność odnotowano w marcu i lutym – 451 osób. Później następował spadek do października, gdzie odnotowano 407 osób, czyli spadek o 44 osoby. Następnie w listopadzie i grudniu znów widać wzrost liczebności tej grupy do poziomu 443 osób w grudniu.

Liczba osób do 30. roku życia systematycznie spadała od stycznia, kiedy było ich 367, do kwietnia – 325 osób, co oznacza spadek o 42 osoby. W kolejnych miesiącach liczba ta wahała się, osiągając lokalny szczyt we wrześniu – 371 osób. W grudniu liczba ta wyniosła 343 osoby.

Podsumowując, największe spadki w liczbie osób zarejestrowanych występowały wiosną, szczególnie w kwietniu i maju, dotyczyło to głównie kobiet, osób ze wsi oraz osób do 30. roku życia. Wzrosty liczebności w większości grup pojawiały się latem oraz pod koniec roku, zwłaszcza w grudniu. Najbardziej widoczny spadek w krótkim czasie odnotowano wśród osób z niepełnosprawnością w ostatnich miesiącach roku.

Tabela 4. Liczba zarejestrowanych kobiet w grupach ryzyka wg. stanu na koniec stycznia 2024 roku i koniec grudnia 2024 r.

Zarejestrowane w PUP osoby bezrobotne	Styczeń 2024		Grudzień 2024	
	kobiety	mężczyźni	kobiety	mężczyźni
Ogółem	860	792	776	788
Osoby długotrwale bezrobotne	496	376	454	378
Osoby zamieszkałe na terenach wiejskich	427	391	408	406
Osoby niepełnosprawne	61	65	30	60
Osoby po 50. roku życia	153	293	158	285
Osoby do 30. roku życia	223	144	201	142

Analizując dane z początku i końca 2024 roku, widać wyraźnie, że kobiety z grup osób długotrwale bezrobotnych, zamieszkałych na wsi oraz w wieku do 30 roku życia znajdowały się w gorszej sytuacji na rynku pracy niż mężczyźni. W grupie osób z niepełnosprawnością kobiety miały zdecydowanie gorszą sytuację na początku roku – 61 kobiet wobec 65 mężczyzn. Jednak w grudniu ta liczba u kobiet znacząco spadła do 30, podczas gdy u mężczyzn niemal się nie zmieniła i wyniosła 60. Natomiast wśród osób do 30. roku życia widać wyraźnie, że to kobiety miały większe trudności. W styczniu bezrobotnych kobiet było 223, mężczyzn 144. W grudniu nadal przewaga kobiet była zauważalna – 201 kobiet i 142 mężczyzn. To wskazuje, że młode kobiety miały większe problemy ze znalezieniem pracy niż młodzi mężczyźni. Z kolei w grupie osób po 50. roku życia przez cały rok dominowali mężczyźni – w styczniu było ich 293, kobiety 153. W grudniu proporcje były podobne: 285 mężczyzn i 158 kobiet. To pokazuje, że mężczyźni po 50. roku życia byli bardziej zagrożeni bezrobociem niż kobiety w 2024 roku a kobiety wykazały się wyższą aktywnością zawodową aniżeli mężczyźni.

2. Dane dot. udzielonego wsparcia w 2024 roku osobom bezrobotnym z grup ryzyka

Tabela 5. Wsparcie udzielone przez PUP w Jaworze w 2024 r. bezrobotnym kobietom, osobom długotrwale bezrobotnym i zamieszkałym na terenach wiejskich.

I.p.	Forma wsparcia	Kobiety		Osoby długotrwale bezrobotne		Osoby zamieszkałe na terenach wiejskich	
		Liczba osób	Kwota wydatkowana na aktywizację zawodową w zł	Liczba osób	Kwota wydatkowana na aktywizację zawodową w zł	Liczba osób	Kwota wydatkowana na aktywizację zawodową w zł
1.	Skierowanie na ofertę pracy	80	x	130	x	202	x
2.	Poradnictwo zawodowe	53	x	29	x	101	x
3.	Sfinansowanie kosztów szkolenia	12	43 821,27	11	66 821,04	24	105 820,00
4.	Przyznanie bonu szkoleniowego	3	21 963,67	1	9 200,82	7	49 496,37
5.	Skierowanie na staż	101	895 641,06	40	500 285,10	61	771 868,44
6.	Skierowanie na prace interwencyjne oraz do DPS i do jednostek WRiPZ	43	354 969,30	12	99 061,20	34	280 673,40
7.	Skierowanie na prace społecznie użyteczne	9	15 811,20	22	38 649,60	12	21 081,60
8.	Przyznanie bonu na zasiedlenie	5	65 000,00	0	0	4	52 000,00
9.	Przyznanie jednorazowych środków na rozpoczęcie działalności gospodarczej	28	812 000,00	5	145 000,00	24	696 000,00
10.	Skierowanie na nowo-utworzone stanowisko pracy	9	288 000,00	6	192 000,00	12	384 000,00
11.	Przyznanie refundacji kosztów opieki nad dzieckiem/osobą zależną w związku ze skierowaniem do pracy	1	236,72	0	0,00	0	0,00
12.	Przyznanie refundacji kosztów opieki nad dzieckiem/osobą zależną w związku ze skierowaniem na staż	45	53 544,11	9	9 589,66	14	23 099,34
13.	Przyznanie refundacji kosztów przejazdu do pracy	13	13 736,43	0	0,00	8	7 957,93
14.	Przyznanie refundacji kosztów przejazdu na szkolenie	5	2 215,09	8	3 825,21	18	8 296,51
15.	Przyznanie refundacji kosztów przejazdu na staż	55	44 396,46	12	10 609,45	66	53 587,93
16.	Sfinansowanie kosztów niezbędnych badań lekarskich w związku ze skierowaniem na szkolenie	3	1 779,00	10	4 205,30	16	1 500,00
17.	Sfinansowanie kosztów niezbędnych badań lekarskich w związku ze skierowaniem na staż	101	7 786,00	40	2 800,00	61	4 270,00
	RAZEM	566	2 620 900,31	335	1 082 047,38	664	2 459 651,52

Tabela 6. Wsparcie udzielone przez PUP w Jaworze w 2024 r. bezrobotnym osobom po 50. roku życia oraz osobom z orzeczoną stopniem niepełnosprawności.

l.p.	Forma wsparcia	Osoby niepełnosprawne		Osoby po 50. roku życia	
		Liczba osób	Kwota wydatkowana na aktywizację zawodową w zł	Liczba osób	Kwota wydatkowana na aktywizację zawodową w zł
1.	Skierowanie na ofertę pracy	13	x	54	x
2.	Poradnictwo zawodowe	8	x	19	x
3.	Sfinansowanie kosztów szkolenia	4	16 830,00	9	34 800,00
4.	Skierowanie na staż	3	53 281,40	26	335 905,71
5.	Skierowanie na prace interwencyjne oraz do DPS i do jednostek WRiPZ	3	12 784,35	8	46 832,64
6.	Skierowanie na prace interwencyjne	3	12 784,35	8	46 832,64
7.	Przyznanie bonu na zasiedlenie	0	0,00	x	x
8.	Przyznanie jednorazowych środków na rozpoczęcie działalności gospodarczej	1	29 000,00	3	87 000,00
9.	Skierowanie na nowoutworzone stanowisko pracy	1	32 000,00	5	160 000,00
10.	Przyznanie refundacji kosztów opieki nad dzieckiem/osobą zależną w związku ze skierowaniem do pracy	0	0,00	0	0,00
11.	Przyznanie refundacji kosztów opieki nad dzieckiem/osobą zależną w związku ze skierowaniem na staż	0	0,00	0	0
12.	Przyznanie refundacji kosztów przejazdu do pracy	0	0	2	3085,35
13.	Przyznanie refundacji kosztów przejazdu na szkolenie	2	1 094,29	5	2 736,02
14.	Przyznanie refundacji kosztów przejazdu na staż	2	527,56	7	7 635,70
15.	Sfinansowanie kosztów niezbędnych badań lekarskich w związku ze skierowaniem na szkolenie	3	836,00	7	2 275,00
16.	Sfinansowanie kosztów niezbędnych badań lekarskich w związku ze skierowaniem na staż	3	215,00	26	1 820,00
	RAZEM	66	144 655,17	179	743 057,52

Największy koszt aktywizacji poniesiono na wsparcie kobiet (45,7%) i osób zamieszkałych na terenach wiejskich – 43% ogółu środków wydanych (tj. 5 732 343,36 zł). Również najwięcej osób z ww. grup było zainteresowanych podjęciem działań aktywizacyjnych zmierzających do podjęcia lub powrotu do zatrudnienia.

W omawianych grupach ryzyka znalazły się osoby bezrobotne, którym tut. Urząd w ciągu 2024 roku wypłacał **zasiłki**. Liczbę uprawnionych do zasiłku na koniec stycznia i grudnia 2023 r. i 2024 r. przedstawia poniższa tabela.

Tabela 7. Liczba osób bezrobotnych uprawnionych do zasiłku na koniec stycznia i grudnia 2023 i 2024 r.

	Styczeń 2023		Grudzień 2023	
	ogółem	w tym kobiety	ogółem	w tym kobiety
Kobiety	273	159	260	154
Osoby długotrwale bezrobotne	3	3	5	4
Osoby zamieszkałe na terenach wiejskich	118	77	116	70
Osoby niepełnosprawne	23	15	20	11
Osoby po 50. roku życia	75	32	68	27

	Styczeń 2024		Grudzień 2024	
	ogółem	w tym kobiety	ogółem	w tym kobiety
Kobiety	279	163	290	155
Osoby długotrwale bezrobotne	3	3	10	10
Osoby zamieszkałe na terenach wiejskich	120	67	145	70
Osoby niepełnosprawne	21	12	19	7
Osoby po 50. roku życia	67	28	80	29

Jak pokazują powyższe dane statystyczne ogólna liczba osób uprawnionych do zasiłku na koniec grudnia była większa w 2024 roku, a osoby zamieszkałe na wsi z prawem do zasiłku stanowiły najliczniejszą grupę, w tym kobiet zarówno w 2023 jak i 2024 roku. Najmniej liczną grupą z prawem do zasiłku na przestrzeni dwóch ostatnich lat jest grupa osób długotrwale bezrobotnych i osób z orzeczoną niepełnosprawnością, którym znacznie trudniej jest powrócić na rynek pracy i utrzymać zatrudnienie. W 2023 roku liczba osób z prawem do zasiłku wykazywała tendencję spadkową. Natomiast w 2024 roku tendencję wzrostową porównując styczeń do grudnia. Liczba osób uprawnionych do zasiłku była większa o 11 osób na koniec grudnia.

3. Źródła finansowania działań ujętych w Programie

3.1. Środki Funduszu Pracy

Jednym ze źródeł finansowania działań aktywizacyjnych inicjowanych i podejmowanych przez Powiatowy Urząd Pracy w Jaworze w 2024 roku były środki Funduszu Pracy, które tutaj urząd otrzymał w łącznej wysokości **2 909 181,11 zł**. Wydatkowanie środków Funduszu Pracy przedstawia poniższa tabela.

Tabela 8. Wsparcie udzielone w ramach środków Funduszu Pracy w 2024 r.

l.p.	Forma aktywizacji	Liczba osób objętych wsparciem	Limit roczny na zadanie /w zł/	Kwota wydatkowana /w zł/
1	Finansowanie kosztów szkolenia	27	154 000,00	116 286,83
2	Prace Społecznie Użyteczne	24	45 000,00	44 113,24
3	Finansowanie kosztów przejazdu do pracy, staż i na szkolenie	71	90 000,00	44 890,86
4	Refundacja kosztów wyposażenia/	11	384 000,00	352 000,00

	doposażenia stanowiska pracy			
5	Przyznanie jednorazowych środków na rozpoczęcie działalności gospodarczej	3	87 000,00	86 999,83
6	Prace interwencyjne	34	238 000,00	173 098,22
7	Dofinansowanie kosztów zatrudnienia w DPS i jednostkach WRiPZ	10	340 000,00	277 635,13
8	Organizacja staży	119	1 089 406,11	824 776,54
9	Refundacja kosztów opieki	26	59 000,00	34 460,67
10	Finansowanie kosztów badań lekarskich	95	15 575,00	10 337,00
11	Oplata za postępowanie nostryfikacyjne lub w sprawie potwierdzenia ukończenia studiów	0	7 200,00	0,00
12	Organizacja robót publicznych	11	400 000,00	55 431,25
	RAZEM	431	2 909 181,11	2 006 400,72

Powiatowy Urząd Pracy w Jaworze wydatkował najwięcej środków FP na organizację staży oraz wsparcie firm w rozwoju poprzez refundację środków na doposażenie/wyposażenie nowego stanowiska pracy. Trzecią największą kwotą w 2024 z Funduszu Pracy wsparto zatrudnienie w domach pomocy społecznej i jednostkach organizacyjnych wspierania rodziny i systemu pieczy zastępczej. Liczba udzielonych wsparć uzależniona była od liczby wnioskodawców i możliwości realizacji wniosków, ściśle związanej z zainteresowaniem osób bezrobotnych i skierowanymi do nich ofertami pracodawców.

3.2. Środki Europejskiego Funduszu Społecznego Plus

W 2024 roku Powiatowy Urząd Pracy w Jaworze realizował projekt pozakonkursowy współfinansowany ze środków Europejskiego Funduszu Społecznego Plus w ramach Funduszy Europejskich dla Dolnego Śląska pt. „Aktywizacja osób pozostających bez pracy w powiecie jaworskim” /EFS+/. Powiatowy Urząd Pracy w Jaworze pozyskał na aktywizację osób bezrobotnych w roku 2024 środki w łącznej kwocie **3 206 150,64 zł** /aktywizacja 172 osób/.

Tabela 9. Wsparcie udzielone w ramach środków Europejskiego Funduszu Społecznego PLUS w 2024 r.

EFS PLUS		
Forma wsparcia	Liczba osób	Kwota wydatkowana /zł/
Staż	60	1 099 428,65
Dotacje na podjęcie własnej działalności gospodarczej	26	753 894,29
Bon szkoleniowy	14	100 387,79
Bon na zasiedlenie	5	65 000,00

Wyposażenie lub doposażenie miejsca pracy	15	480 000,00
Szkolenia	30	211 068,89
Prace interwencyjne	22	375 110,49
RAZEM:	172	3 084 890,11

Wydatkowane środki unijne w wysokości ogółem **3 084 890,11 zł** umożliwiły aktywizację **172 osobom bezrobotnym, w tym z grup ryzyka: 70 kobietom, 36 bezrobotnym długotrwale, 7 osobom niepełnosprawnym, 109 osobom z terenów wiejskich, 20 osobom, które ukończyły 50. rok życia.**

Łącznie zatrudnienie, po zakończonym udziale w projektach, podjęły **123 osoby bezrobotne z opisywanych grup ryzyka, w tym: 53 kobiety, 27 osób bezrobotnych długotrwale, 5 osób niepełnosprawnych, 74 osoby z terenów wiejskich, 18 osób, które ukończyły 50. rok życia.**

3.3. Środki Rezerwy Funduszu Pracy będącej w dyspozycji ministra właściwego ds. pracy

W 2024 roku Powiatowy Urząd Pracy w Jaworze pozyskał dodatkowe środki na aktywizację zawodową osób bezrobotnych z puli środków rezerwy funduszu pracy będącej w dyspozycji ministra właściwego ds. pracy na realizację dwóch programów:

- 1) „Program aktywizacji zawodowej bezrobotnych w regionach wysokiego bezrobocia”,
- 2) „Program aktywizacji zawodowej bezrobotnych zamieszkujących na wsi”.

W ramach złożonych wniosków pozyskano kwotę **835 000,00 zł** i zaplanowano aktywizację ogółem **31 osób**. Finansowe wsparcie otrzymały 23 osoby uprawnione. Formy wsparcia w projekcie skutkowały skierowaniem do zatrudnienia jego uczestników bądź samo zatrudnieniem. Formy wsparcia i wydatki poniesione w ramach programów przedstawiają poniższe tabele nr 10 i 11.

Tabela 10. Wsparcie udzielone w ramach środków rezerwy Funduszu Pracy będącej w dyspozycji ministra właściwego ds. pracy – „Program aktywizacji zawodowej bezrobotnych w regionach wysokiego bezrobocia” w 2024 r.

„PROGRAM AKTYWIZACJI ZAWODOWEJ BEZROBOTNYCH W REGIONACH WYSOKIEGO BEZROBOCIA”		
Forma wsparcia	Liczba osób	Kwota wydatkowana /zł/
Dotacja na podjęcie własnej działalności gospodarczej	18	522 000,00
Staże	1	3 052,53
RAZEM:	19	525 052,53

Tabela 11. Wsparcie udzielone w ramach środków rezerwy Funduszu Pracy będącej w dyspozycji ministra właściwego ds. pracy – „Program aktywizacji zawodowej bezrobotnych zamieszkujących na wsi” w 2024 r.

„PROGRAM AKTYWIZACJI ZAWODOWEJ BEZROBOTNYCH ZAMIESZKUJĄCYCH NA WSI”		
Forma wsparcia	Liczba osób	Kwota wydatkowana /zł/
Dotacja na podjęcie własnej działalności gospodarczej	4	116 000,00
Bon na zasiedlenie	0	0,00
RAZEM:	4	116 000,00

*Obszar IV
Pobudzanie mobilności zawodowej na lokalnym
i regionalnym rynku pracy*

Działania związane ze realizacją założeń Obszaru IV Powiatowy Urząd Pracy w Jaworze w 2024 roku realizował poprzez:

- przyznawanie bonów na zasiedlenie,
- refundację kosztów przejazdu do pracy i na staż,
- rozpowszechnianie ofert pracy w ramach sieci EURES i promowanie działań prowadzonych w ramach sieci EURES w województwie dolnośląskim.

1. Przyznawanie bonów na zasiedlenie

W ramach instrumentów związanych z pobudzaniem mobilności zawodowej, tut. Urząd Pracy przyznawał w 2024 roku bon na zasiedlenie, którego adresatem może być wyłącznie osoba bezrobotna do 30. roku życia.

Bon na zasiedlenie może zostać przyznany w związku z podjęciem przez wnioskodawcę, poza miejscem dotychczasowego zamieszkania, zatrudnienia, innej pracy zarobkowej lub działalności gospodarczej, jeżeli:

- za ich wykonywanie będzie osiągał wynagrodzenie lub przychód w wysokości **co najmniej minimalnego wynagrodzenia za pracę brutto miesięcznie** oraz z tego tytułu podlegał ubezpieczeniom społecznym;
- odległość od miejsca dotychczasowego zamieszkania do miejscowości, w której zamieszka w związku z podjęciem zatrudnienia, innej pracy zarobkowej lub działalności gospodarczej wynosi co najmniej 80 km lub czas dojazdu do tej miejscowości i powrotu do miejsca dotychczasowego zamieszkania przekracza łącznie co najmniej 3 godziny dziennie;

- będzie pozostawał w zatrudnieniu, innej pracy zarobkowej lub prowadził działalność przez okres co najmniej 6 miesięcy.

1	Limit środków finansowych na realizację zadania, w tym:	78 000,00
	▪ środki funduszu pracy	0
	▪ środki Europejskiego Funduszu Społecznego PLUS	78 000,00
2	Liczba złożonych wniosków ogółem	5
3	Liczba przyznanych bonów na zasiedlenie, w tym:	5
	→ kobietom	1
	→ mężczyznom	4
4	Wysokość udzielonego wsparcia ogółem	65 000,00
5	Liczba osób zatrudnionych na dalszy okres po zakończeniu umowy z urzędem	5

Wśród osób, które otrzymały bon znalazły się osoby bezrobotne z następujących grup:

- 1 kobieta,
- 4 osoby zamieszkałe na terenach wiejskich.

2. Refundacja kosztów przejazdu do pracy i na staż

Zwrot kosztów przejazdu i zakwaterowania to instrument rynku pracy, z którego mogą skorzystać osoby bezrobotne jednocześnie korzystając z innej formy wsparcia lub w przypadku podjęcia zatrudnienia za skierowaniem przez urząd pracy. Zwrot ten obejmuje koszty przejazdu z miejsca zamieszkania do miejsca szkolenia, zatrudnienia lub innej pracy zarobkowej, odbywania u pracodawcy stażu lub odbywania zajęć z zakresu poradnictwa zawodowego oraz koszty zakwaterowania, a także koszty powrotu do miejsca zamieszkania. Ze zwrotu kosztów przejazdu można skorzystać, jeżeli:

- na podstawie skierowania urzędu osoba bezrobotna podejmie zatrudnienie lub inną pracę zarobkową, staż bądź zostanie skierowana na szkolenia lub zajęcia z zakresu poradnictwa zawodowego,
- osoba bezrobotna uzyska wynagrodzenie lub inny przychód w wysokości nieprzekraczającej 200% minimalnego wynagrodzenia za pracę.

1	Limit środków finansowych na realizację refundacji kosztów przejazdu, w tym:	172 070,00 zł
	▪ środki funduszu pracy	90 000,00 zł
	▪ środki Europejskiego Funduszu Społecznego PLUS	82 070,00 zł
	▪ środki z Rezerwy Ministra w ramach <i>Programu aktywizacji zawodowej bezrobotnych w regionach wysokiego bezrobocia.</i>	0,00 zł
	▪ środki z Rezerwy Ministra w ramach <i>Programu aktywizacji zawodowej bezrobotnych zamieszkujących na wsi</i>	0,00 zł
REFUNDACJA KOSZTÓW PRZEJAZDU DO PRACY		
2	Liczba złożonych wniosków ogółem	28
3	Liczba przyznanych refundacji kosztów przejazdu w 2024 r.) w tym:	28
	→ kobietom	13
	→ mężczyznom	15
4	Wysokość udzielonego w 2024 r. wsparcia ogółem:	26 915,35 zł
	w tym wsparcie dla 12 osób kontynuowane z 2023 roku	7 921,19 zł

REFUNDACJA KOSZTÓW PRZEJAZDU NA STAŻ		
5	Liczba złożonych wniosków ogółem	54
6	Liczba przyznanych refundacji kosztów przejazdu, w tym:	54
	→ kobietom	35
	→ mężczyznom	19
7	Wysokość udzielonego w 2024 r. wsparcia ogółem:	66 632,94 zł
	w tym wsparcie dla 26 osób kontynuowane z 2023 roku	16 064,93 zł
REFUNDACJA KOSZTÓW PRZEJAZDU NA SZKOLENIE		
8	Liczba złożonych wniosków ogółem	35
9	Liczba przyznanych refundacji kosztów przejazdu, w tym:	35
	→ kobietom	5
	→ mężczyznom	30
10	Wysokość udzielonego wsparcia ogółem	15 200,32 zł

Na wsparcie osób bezrobotnych dojeżdżających do pracy, na staż lub na szkolenie Powiatowy Urząd Pracy w Jaworze wydatkował ogółem kwotę **108 748,61 zł**. W kwocie tej zawarta jest kontynuacja wypłaty refundacji kosztów przejazdu w 2024 r. 38 osobom wnioskującym w 2023 r. Z powyższej kwoty tym osobom udzielono wsparcia w wysokości **23 986,12 zł**.

3. Promowanie międzynarodowego pośrednictwa pracy w ramach sieci EURES

EURES (European Employment Services – Europejskie Służby Zatrudnienia) jest to sieć współpracy publicznych służb zatrudnienia i innych organizacji działających na rynku pracy. Sieć wspiera mobilne zatrudnienie w krajach UE oraz Norwegii, Islandii i Szwajcarii. Jej celem jest ułatwienie swobodnego przepływu pracowników na terenie Europejskiego Obszaru Gospodarczego (EOG). Sieć Eures informuje o warunkach życia i pracy w krajach członkowskich, pomaga osobom poszukującym pracy oraz pracodawcom, którzy chcą zatrudniać pracowników z innych krajów członkowskich.

EURES to również Europejski Portal Mobilności Zawodowej, który umożliwia znalezienie informacji o ofertach pracy i możliwościach edukacji w Europie. Dostarcza użytecznych wiadomości i porad o europejskim rynku pracy. Do dyspozycji zainteresowanych jest baza ofert pracy oraz dla pracodawców, baza CV potencjalnych pracowników. Usługi w ramach sieci EURES w Polsce świadczone są przez wyznaczonych pracowników z wojewódzkich i powiatowych urzędów pracy.

W trakcie kontaktów z osobami zainteresowanymi poszukiwaniem zatrudnienia poza granicami Polski przekazywane są informacje o sieci EURES, aktualnych ofertach, możliwości zapoznania się z warunkami pracy i życia w danym kraju oraz o stronach internetowych będących przewodnikami po zatrudnieniu za granicą.

- <http://ec.europa.eu/eures/home.jsp?lang=pl>
- <http://www.eures.praca.gov.pl/>

MIĘDZYNARODOWE POŚREDNICTWO PRACY		
1	Liczba zagranicznych oferty pracy z państw Unii Europejskiej i EOG	332
2	Liczba wolnych wakatów w ramach ofert EURES	1392

3	Liczba osób bezrobotnych i niezarejestrowanych w PUP poinformowanych o możliwości korzystania z międzynarodowego pośrednictwa pracy EURES	200
---	---	-----

Tabela 12. Wykaz wydarzeń prowadzonych w ramach sieci EURES w województwie dolnośląskim i promowanych przez PUP w Jaworze

DATA WYDARZENIA	TEMATYKA
16.05.2024 r.	Międzynarodowe Targach Pracy „With EURES to Europe!”

Rok 2024 był szczególny dla sieci EURES – świętowaliśmy 30-lecie wspierania mobilności na europejskim rynku pracy. Z tej okazji polskie publiczne służby zatrudnienia (WUP, PUP) oraz Ochotnicze Hufce Pracy zorganizowały wyjątkową kampanię informacyjno-komunikacyjną. Celem było dotarcie do bezrobotnych, poszukujących pracy oraz pracodawców i partnerów, aby promować możliwości współpracy i rozwoju, jakie oferuje sieć EURES. W ramach kampanii 30-lecia EURES, zorganizowano w kraju 4 999 wydarzeń, które przyciągnęły 120170 uczestników. Kampania obejmowała również działania promocyjne w mediach (artykuły, reklamy, wywiady) i w Internecie, angażując 1324 partnerów (multiplikatorów).

Obszar V

Niwelowanie braków kadrowych pracodawców na lokalnym rynku pracy – zatrudnianie cudzoziemców

Działania związane ze realizacją założeń Obszaru V Powiatowy Urząd Pracy w Jaworze w 2024 roku realizował poprzez:

- doradzanie pracodawcom z zakresu zatrudniania cudzoziemców,
- rejestracja oświadczeń o powierzeniu pracy cudzoziemcowi,
- wydawanie zezwoleń na pracę sezonową,
- wydawanie informacji starosty.

1	Liczba prowadzonych spraw związanych z zatrudnianiem cudzoziemców ogółem	122
2	Liczba złożonych wniosków o wydanie informacji starosty, w tym:	17
	▪ liczba zgłoszonych wakatów dla cudzoziemców	253
	▪ liczba wydanych skierowań osobom bezrobotnym na spotkanie z pracodawcą	207
	▪ liczba osób bezrobotnych, które wzięły udział w rekrutacji	136
	▪ liczba osób bezrobotnych zatrudnionych w ramach informacji starosty	5
3	Liczba zarejestrowanych oświadczeń o powierzeniu pracy cudzoziemcowi	105
4	Liczba wydanych zezwoleń na pracę sezonową dla cudzoziemca	0
5	Liczba zatrudnionych cudzoziemców na lokalnym rynku pracy	275

W 2024 r. Powiatowy Urząd Pracy w Jaworze prowadził najwięcej spraw z zakresu zatrudniania cudzoziemców w ramach rejestracji oświadczeń o powierzeniu pracy cudzoziemcowi. Jednakże najbardziej czasochłonnym zadaniem wymagającym dużego nakładu pracy ze strony pracowników uczestniczących w jego realizacji było wydawanie informacji starosty na wnioski pracodawców. Wydanie opinii każdorazowo poprzedzała analiza kompetencji posiadanych w rejestrze powiatowego urzędu pracy i organizowanie giełd pracy celem zaspokojenia potrzeb pracodawcy kandydatami z polskiego rynku pracy. Nakład pracy niestety nie przekładał się na rezultaty bowiem z 207 skierowań jedynie 136 osób wzięło udział w procesie rekrutacji a 5 osób finalnie zostało zatrudnionych na 253 wakaty zgłoszone przez pracodawców. Celem wydania informacji starosty tut. Urząd wysłał dwa razy więcej wezwań niż wydanych skierowań, na które jednak zgłosiło się 50% wezwanych osób bezrobotnych. W 2024 roku liczba zgłoszonych cudzoziemców zatrudnionych na lokalnym rynku pracy wyniosła 275 osób.

II. Zakończenie

Wszystkie działania realizowane przez Powiatowy Urząd Pracy w 2024 roku miały na celu dalsze dążenie do ograniczenia liczby osób będących w szczególnej sytuacji na rynku pracy, poziomu bezrobocia na obszarze powiatu jaworskiego oraz pobudzanie lokalnego rynku pracy. W tym celu wspierano:

- osoby bezrobotne w realizacji planów zawodowych poprzez umożliwianie kontaktów z pracodawcami, podnoszenie kwalifikacji zawodowych, pomoc w założeniu firmy czy zmianie miejsca zamieszkania przy wykorzystaniu bonu na zasiedlenie. Nie bez znaczenia dla osób zarejestrowanych było też wsparcie Urzędu przy ponoszeniu kosztów przejazdu do pracy, na staż czy szkolenie jak i kosztów opieki nad małymi dziećmi.
- pracodawców w rozwoju, w realizacji ich przedsięwzięć jak i w rozwoju kapitału ludzkiego poprzez środki KFS przeznaczone na kształcenie ustawiczne osób pozostających w zatrudnieniu w celu utrzymania dalszego zatrudnienia i dostosowania kompetencji zawodowych do zmieniających się potrzeb pracodawców.

Na działania podejmowane przez Powiatowy Urząd Pracy w Jaworze w 2024 roku wpływ miały zadania wykonywane przez Dział Ewidencji i Świadczeń, Centrum Aktywizacji Zawodowej oraz Działu Finansowo - Księgowego.

1. Obsługa w Dziale Ewidencji i Świadczeń: 10 649 spraw

- W ramach formalnej obsługi klientów w 2024 roku tutejszy urząd zarejestrował 2217 osób bezrobotnych, w tym z prawem do zasiłku 610 osób oraz 53 osoby poszukujące pracy.
- Dział Ewidencji i Świadczeń wydał 5334 decyzji administracyjnych.
- W 2024 roku do urzędu pracy wpłynęło 17 odwołań od ww. decyzji.
- Dodatki aktywizacyjne w 2024 roku przyznano 207 osobom.
- W 2024 roku wydano 1062 zaświadczenia, w tym 312 zaświadczeń wydanych w celu naliczenia kapitału początkowego, emerytury, świadczenia przedemerytalnego, rent lub stażu pracy.
- Za 2024 rok tutejszy urząd wydał osobom bezrobotnym 791 rocznych zestawień składek społecznych i zdrowotnych oraz 837 informacji o uzyskanych dochodach i pobranych zaliczkach na podatek dochodowy (PIT-11).

- Wraz z powyższymi informacjami z raportów z ZUS (U1, U2 i U3) o zgłoszeniu osób bezrobotnych do ubezpieczeń z tytułu podjęcia zatrudnienia lub innej pracy zarobkowej, wydawane były zawiadomienia o wszczęciu postępowania oraz wezwania. W 2024 roku wydano 184 zawiadomienia o wszczęciu postępowania oraz 18 wezwań celem wyjaśnienia informacji pozyskanych z raportów z ZUS (U1, U2 i U3). Po wydaniu zawiadomienia o wszczęciu postępowania w sprawie pozbawienia statusu osoby bezrobotnej wydawane były decyzje.

2. Obsługa w CAZ – 14 409 spraw:

W ciągu 2024 roku pracownicy Centrum Aktywizacji Zawodowej świadczyli usługi dla ponad **14 409 osób** bezrobotnych, poszukujących pracy i pracodawców zainteresowanych pomocą Powiatowego Urzędu Pracy w Jaworze. Na tą liczbę złożyły się m in:

- Obsługa w ramach usługi poradnictwa zawodowego – **199 osób**,
- Obsługa w ramach usługi pośrednictwa pracy – **12 649 osób**,
- Obsługa w ramach usługi organizacja szkoleń – **73 osoby**,
- Obsługa w ramach bonu szkoleniowego – **19 osób**,
- Obsługa pracodawców i os. bezrobotnych w ramach wniosków o zorganizowanie stażu – **385 osób**,
- Obsługa pracodawców i os. bezrobotnych w ramach organizacji prac interwencyjnych – **122 osoby**, w tym obsługa złożonych wniosków - **54**,
- Obsługa pracodawców i os. bezrobotnych w ramach zatrudnienia w DPS i WRIPZ – **5 osób**, w tym wnioski - **5**
- Obsługa w ramach kierowania na prace społecznie użyteczne – **31 osób**,
- Obsługa osób w ramach wniosków o jednorazowe środki na rozpoczęcie działalności gospodarczej – **80 osób**,
- Obsługa osób bezrobotnych i pracodawców w ramach doposażenia miejsca pracy – **23 pracodawców** i skierowanych **84 osoby bezrobotne**,
- Obsługa osób w ramach zwrotu kosztów przejazdu do miejsca pracy – 28 osób, szkolenia – 35 osób, stażu – 82 osoby – ogółem **145 osób**,
- Obsługa w ramach bonu na zasiedlenie – **5 osób**
- Obsługa osób w ramach finansowania kosztów opieki nad dzieckiem, dziećmi do lat 7, osobą zależną (staż – 45 osób / praca – 1 osoba) – **46 osób**,
- Obsługa wniosków pracodawców w ramach krajowego funduszu szkoleniowego - **161 wniosków**,
- Obsługa pracodawców w zakresie pośrednictwa pracy i promocji usług – **201 kontaktów z pracodawcami**,
- Obsługa pracodawców w zakresie zatrudniania cudzoziemców – **122 sprawy związane z zatrudnieniem cudzoziemców** (wniosek o wydanie informacji starosty – 17 razy; liczba zarejestrowanych oświadczeń o powierzeniu pracy cudzoziemcowi – 105; liczba wydanych zezwoleń na pracę sezonową dla cudzoziemca - 0).

3. Obsługa spraw w Dziale Finansowo – Księgowym (ponad 39 200 spraw)

W 2024 r. pracownicy działu FK Powiatowego Urzędu Pracy w Jaworze w ramach zapewnienia płynnej obsługi finansowo-księgowej Urzędu wykonali szereg złożonych czynności, na które między innymi składało się:

- prowadzenie bieżących rozliczeń z bezrobotnymi, pracodawcami, pracownikami, Zakładem Ubezpieczeń Społecznych, Urzędem Skarbowym oraz innymi

- kontraentami Urzędu, co przełożyło się na wykonanie ponad **8 tys. przelewów** na łączną kwotę ponad 16,2 mln zł;
- zaewidencjonowanie w Księdze Głównej (księga rachunkowa) ponad **1,3 tys. dowodów księgowych**;
 - wprowadzenie w rejestr Dziennika (księga rachunkowa) około **29 tys. dekretów księgowych**;
 - sporządzenie na podstawie wyżej wymienionej ewidencji i przekazanie odpowiednim instytucją ponad **50 sprawozdań**, sporządzanych w okresach miesięcznych, kwartalnych i rocznym;
 - sporządzenie i wypłacenie **512 list wypłat świadczeń** (zasiłków, stypendiów i dodatków aktywizacyjnych) dla ponad **1,3 tys. bezrobotnych** na kwotę ponad **6,4 mln zł**, dla których to naliczeń pobrano i opłacono należny podatek wraz z składkami na ubezpieczenie społeczne i zdrowotne oraz sporządzano comiesięczne raporty rozliczeniowe w programie Płatnik - ponad 200 zestawów rozliczeniowych przekazanych do Zakładu Ubezpieczeń Społecznych;
 - współpraca z Działem Ewidencji i Świadczeń, w ramach której sprawdzono i dokonano ewentualnych poprawek ponad **260 zaświadczeń** o wysokości pobieranych świadczeń z tytułu bezrobocia, wystawianych przez Urząd celem przedłożenia w Zakładzie Ubezpieczeń Społecznych;
 - współpraca z Centrum Aktywizacji Zawodowej, w ramach której między innymi zweryfikowano ponad **78 rozliczeń** złożonych przez osoby, które otrzymały jednorazowe środki na rozpoczęcie działalności gospodarczej oraz pracodawców otrzymujących refundację kosztów wyposażenia lub doposażenia stanowiska pracy.

W ciągu 2024 roku pracownicy Centrum Aktywizacji Zawodowej, Działu Ewidencji i Świadczeń oraz Działu Finansowo – Księgowego zajmowali się ponad 64 258 spraw osób bezrobotnych, poszukujących pracy i pracodawców.

W ujęciu liczby osób zarejestrowanych, z którymi pracownicy Urzędu Pracy pracowali w 2024 roku, w powiecie jaworskim obserwowano zarówno wzrosty, jak i spadki w liczbie bezrobotnych w poszczególnych miesiącach. Na koniec stycznia w rejestrze figurowało 1652 osoby, podczas gdy na koniec grudnia 1564 osoby, co oznacza spadek o 88 osób w skali roku. Tendencja liczby osób zarejestrowanych nie była jednolita w ciągu roku. Po spadku w pierwszym półroczu, od września liczba rejestrujących się osób zaczęła ponownie wzrastać. Największy spadek od początku roku zanotowano w kwietniu – do poziomu 1534 osób, czyli o 118 osób mniej niż w styczniu. Z kolei najniższy poziom liczby zarejestrowanych odnotowano w listopadzie – 1515 osób, co oznacza spadek o 137 osób względem stycznia. Porównywalnie niskie liczby rejestracji wystąpiły także w miesiącach czerwiec (1520 osób) oraz październik (1525 osób). Następnie w grudniu liczba bezrobotnych osiągnęła poziom 1564 osób. Największy napływ osób bezrobotnych do rejestracji odnotowano w styczniu (236 osób), wrześniu (227 osób), październiku (213 osób). Najmniej rejestracji było w czerwcu (151 osób), maju oraz listopadzie (po 162 osoby). Największy odpływ z rejestru odnotowano w październiku (258 osób), kwietniu (251 osób) oraz wrześniu (235 osób). Największą liczbę podjęć pracy odnotowano w marcu (130 osób), wrześniu (129 osób) i październiku (122 osoby). Najwięcej wyłączeń z powodu niepotwierdzenia gotowości do podjęcia pracy odnotowano w lutym (40 osób), kwietniu (37 osób) oraz październiku (39 osób). Liczba dobrowolnych rezygnacji ze statusu osoby bezrobotnej w skali roku nie była wysoka. Najwięcej rezygnacji odnotowano w miesiącach wrzesień (16 osób) oraz październik (15 osób).

Tabela 13. Dane statystyczne dotyczące liczby osób bezrobotnych na początku i na końcu 2024 roku.

	Styczeń 2024	Grudzień 2024	Spadek/ wzrost liczby osób w danej kategorii
Ogółem liczba osób zarejestrowanych	1652	1564	↓88
Liczba osób do 30. roku życia	367	343	↓24
Liczba osób po 50. roku życia	446	443	↓3
Pozostali w wieku 31 lat - 49 lat	839	778	↓61
Liczba osób długotrwale bezrobotnych	872	832	↓40
Liczba osób posiadających co najmniej jedno dziecko do 6 roku życia	263	227	↓36
Bezrobotni bez kwalifikacji zawodowych	684	612	↓72
Bezrobotni bez doświadczenia zawodowego	216	217	↓15
Kobiety, które nie podjęły zatrudnienia po urodzeniu dziecka	232	195	↓22
Bezrobotni niepełnosprawni	126	90	↓15

Tabela 14. Dane statystyczne dotyczące liczby osób bezrobotnych poszczególnych miesiącach roku 2024 w ujęciu napływu do ewidencji PUP, odpływu i przyczyn wyłączeń

Miesiąc/ os. bezrobotne ogółem	liczba os. zarejestrowanych	liczba os. wyłączonych z ewidencji PUP, w tym m.in. z powodu:	podjęcia pracy		niestawienia w terminie	osiągnięcia wieku emerytalnego	dobrowolnej rezygnacji
			niesubsydiowanej	subsydiowanej			
1	2		3	4	5	6	7
Styczeń (1652 os.)	236	134	58		22	1	8
			56	2			
Luty (1668 os.)	189	173	80		40	4	10
			71	9			
Marzec (1627 os.)	170	211	130		16	5	11
			101	29			
Kwiecień (1534 os.)	158	251	98		37	2	13
			79	19			
Maj (1540 os.)	162	156	71		21	7	13
			59	12			
Czerwiec (1520os.)	151	171	82		23	3	4
			76	6			
Lipiec (1561os.)	196	155	70		32	3	10
			63	7			
Sierpień (1578 os.)	176	159	73		26	2	8
			58	15			
Wrzesień (1570 os.)	227	235	129		36	7	16
			117	12			
Paździer. (1525 os.)	213	258	122		39	3	15
			100	22			
Listopad (1515 os.)	162	172	70		33	2	8
			56	14			
Grudzień (1564 os.)	177	128	83		20	0	5
			66	17			

III. Pozostałe tabele i wykresy

Tabela 15. Stopa bezrobocia w 2024 r.

	Polska	woj. dolnośląskie	powiat jaworski
Listopad 2024	5,0%	4,6%	9,5%
Grudzień 2024	5,1%	4,6%	9,8%

Wykres 1. Stopa bezrobocia w powiecie jaworskim w latach 2023 - 2024

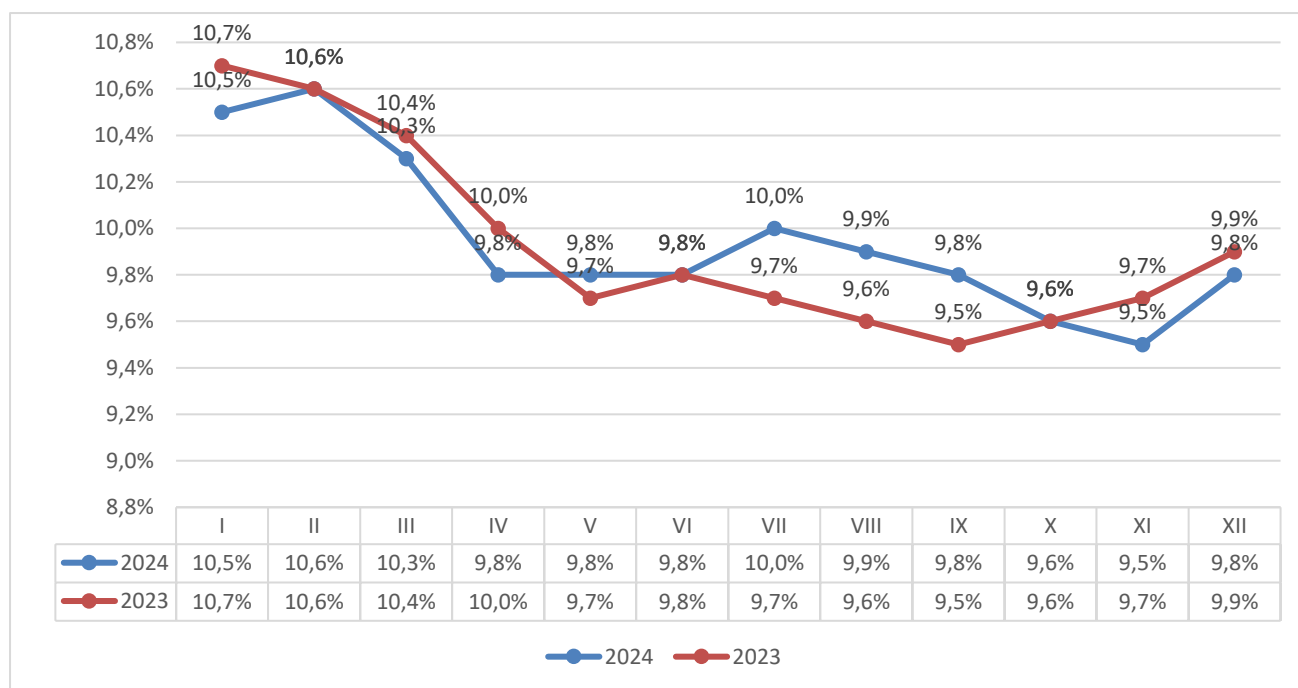


Tabela 16. Liczba zarejestrowanych bezrobotnych na koniec 2024 roku w powiecie jaworskim

Gmina	2024 r. Styczeń	2024 r. Grudzień	Spadek (-)	Przyrost (+)
m. Jawor	613	560	53	-
m. Bolków	214	190	24	-
gm. Bolków(wieś)	277	274	3	-
gm. Męcinka	148	152	-	4
gm. Mściwojów	145	132	13	-
gm. Paszowice	122	147	-	25
gm. Wądroże Wlk.	121	109	12	-
Powiat razem:	1640*	1564*	76	-

* w tym osoby zarejestrowane nieposiadające meldunku na terenie powiatu jaworskiego

Wykres 2. Liczba osób bezrobotnych w podziale na gminy na koniec grudnia 2024 r.

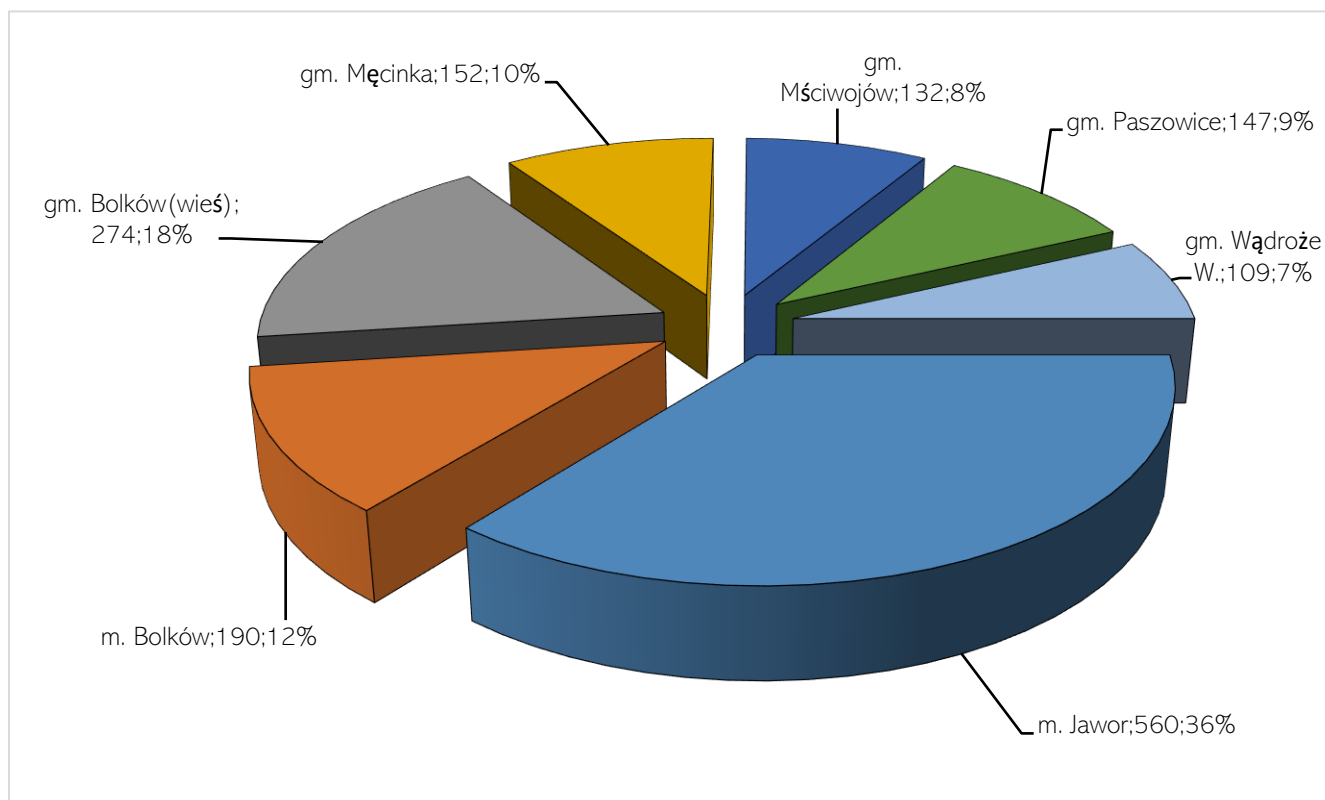


Tabela 17. Liczba zarejestrowanych bezrobotnych wg. płci w miastach i gminach powiatu jaworskiego w 2024 roku

Gmina	Styczeń		Luty		Marzec		Kwiecień		Maj		Czerwiec	
	razem	kobiet	razem	kobiet	razem	kobiet	razem	kobiet	razem	kobiet	razem	kobiet
m. Jawor	613	325	624	316	578	288	581	288	581	281	584	285
m. Bolków	214	107	219	107	218	101	196	94	199	95	187	95
gm. Bolków (wieś)	277	134	266	129	267	132	247	123	255	126	248	129
gm. Męcinka	148	71	148	68	141	66	140	62	143	61	143	72
gm. Mściwojów	145	88	145	87	130	83	130	83	132	79	130	84
gm. Paszowice	122	63	138	69	136	68	128	65	128	68	130	67
gm. Wądroże W.	121	68	128	68	118	58	112	56	101	51	98	51

Gmina	Lipiec		Sierpień		Wrzesień		Październik		Listopad		Grudzień	
	razem	kobiet	razem	kobiet	razem	kobiet	razem	kobiet	razem	kobiet	razem	kobiet
m. Jawor	598	296	600	303	592	302	569	283	558	277	560	272
m. Bolków	186	94	189	101	196	101	184	96	190	98	190	96
gm. Bolków (wieś)	251	130	256	130	261	125	253	126	255	124	274	130
gm. Męcinka	150	74	157	81	148	72	147	76	142	75	152	76
gm. Mściwojów	130	86	129	84	126	82	126	79	124	78	132	79
gm. Paszowice	141	70	144	70	145	71	147	73	145	72	147	71
gm. Wądroże W.	101	55	103	55	102	52	99	49	101	49	109	52

Tabela 18. Liczba miejsc pracy pozyskanych w ramach ofert pracy w 2023 i 2024 roku.

GMINA	2023	2024	GMINA	2023	2024
m. Jawor [020501]	550	472	gm. Mściwojów [020504]	36	21
PRACE INTERWENCYJNE	28	17	PRACE INTERWENCYJNE	11	2
PRACA STAŁA	384	353	PRACA STAŁA	15	12
PSU	0	0	PSU	1	0
STAŻ	117	84	STAŻ	6	5
MIEJSCA PRACY	21	18	MIEJSCA PRACY	3	2
m. Bolków [020502]	110	74	gm. Paszowice [020505]	59	50
PRACE INTERWENCYJNE	21	15	PRACE INTERWENCYJNE	9	5
PRACA STAŁA	35	27	PRACA STAŁA	25	21
PSU	11	0	PSU	0	0
STAŻ	40	25	STAŻ	10	16
MIEJSCA PRACY	3	7	MIEJSCA PRACY	15	8
gm. Bolków	24	36	gm. Wądroże Wielkie [020506]	22	85
PRACE INTERWENCYJNE	3	1	PRACE INTERWENCYJNE	2	1
PRACA STAŁA	9	5	PRACA STAŁA	11	77
PSU	11	26	PSU	5	4
STAŻ	1	2	STAŻ	3	1
MIEJSCA PRACY	0	2	MIEJSCA PRACY	1	2
gm. Męcinka [020503]	16	15	Spoza Powiatu	41	78
PRACE INTERWENCYJNE	2	3	PRACE INTERWENCYJNE	3	12
PRACA STAŁA	7	5	PRACA STAŁA	29	50
PSU	0	0	STAŻ	9	16
STAŻ	5	7	MIEJSCA PRACY	0	0
MIEJSCA PRACY	2	0			
			NARASTAJĄCO	858	831

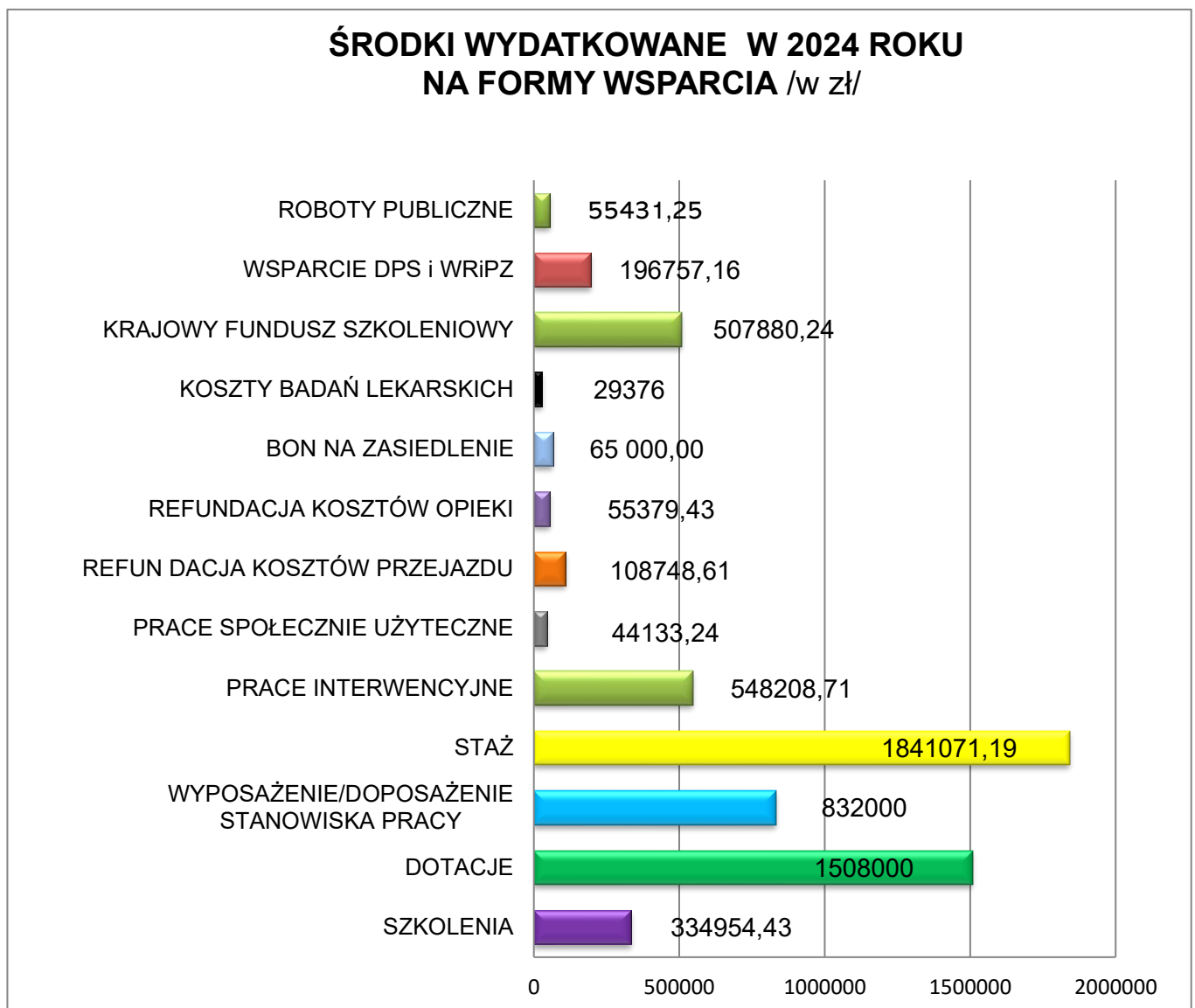
Tabela 19. Liczba bezrobotnych skierowanych do pracy w 2023 i 2024 roku.

GMINA	2023	2024	GMINA	2023	2024
m. Jawor [020501]	317	346	gm. Mściwojów [020504]	40	37
PRACE INTERWENCYJNE	46	23	PRACE INTERWENCYJNE	11	4
PRACA STAŁA	136	203	PRACA STAŁA	10	17
PSU	0	0	PSU	0	0
STAŻ	92	73	STAŻ	14	13
MIEJSCA PRACY	43	47	MIEJSCA PRACY	5	3
m. Bolków [020502]	79	73	gm. Paszowice [020505]	54	54
PRACE INTERWENCYJNE	17	13	PRACE INTERWENCYJNE	11	13
PRACA STAŁA	20	6	PRACA STAŁA	10	18
PSU	11	17	PSU	0	0
STAŻ	23	25	STAŻ	18	16
MIEJSCA PRACY	8	12	MIEJSCA PRACY	15	7
gm. Bolków	55	43	gm. Wądroże Wielkie [020506]	26	31
PRACE INTERWENCYJNE	10	4	PRACE INTERWENCYJNE	5	6
PRACA STAŁA	11	6	PRACA STAŁA	4	13

PSU	12	9
STAŻ	15	17
MIEJSCA PRACY	7	7
gm. Męcinka [020503]	44	44
PRACE INTERWENCYJNE	6	5
PRACA STAŁA	10	19
PSU	1	0
STAŻ	19	16
MIEJSCA PRACY	8	4

PSU	5	4
STAŻ	7	5
MIEJSCA PRACY	5	3
NARASTAJĄCO	615	628

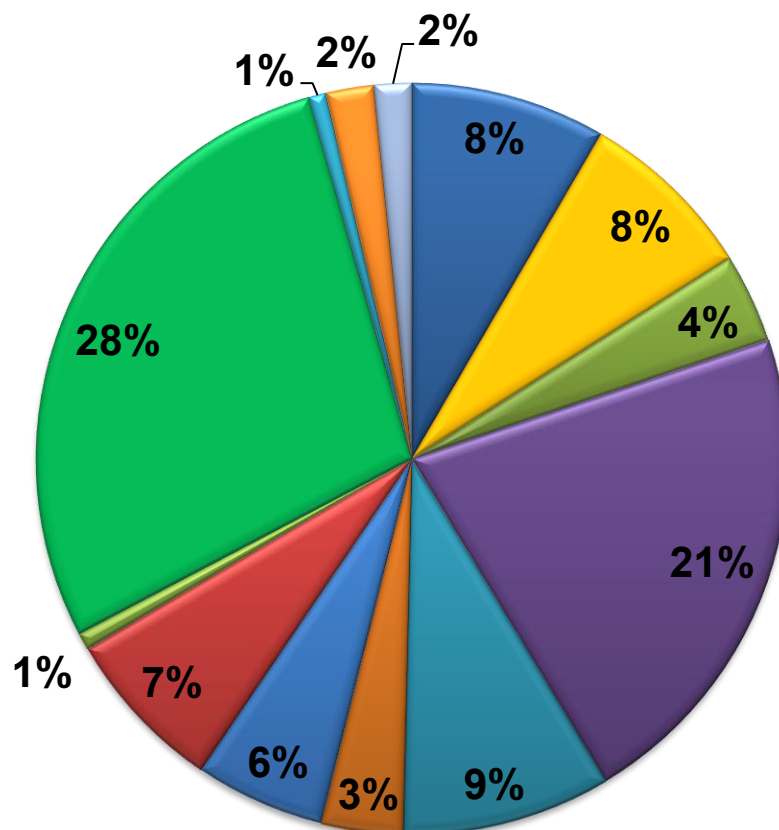
Wykres 3



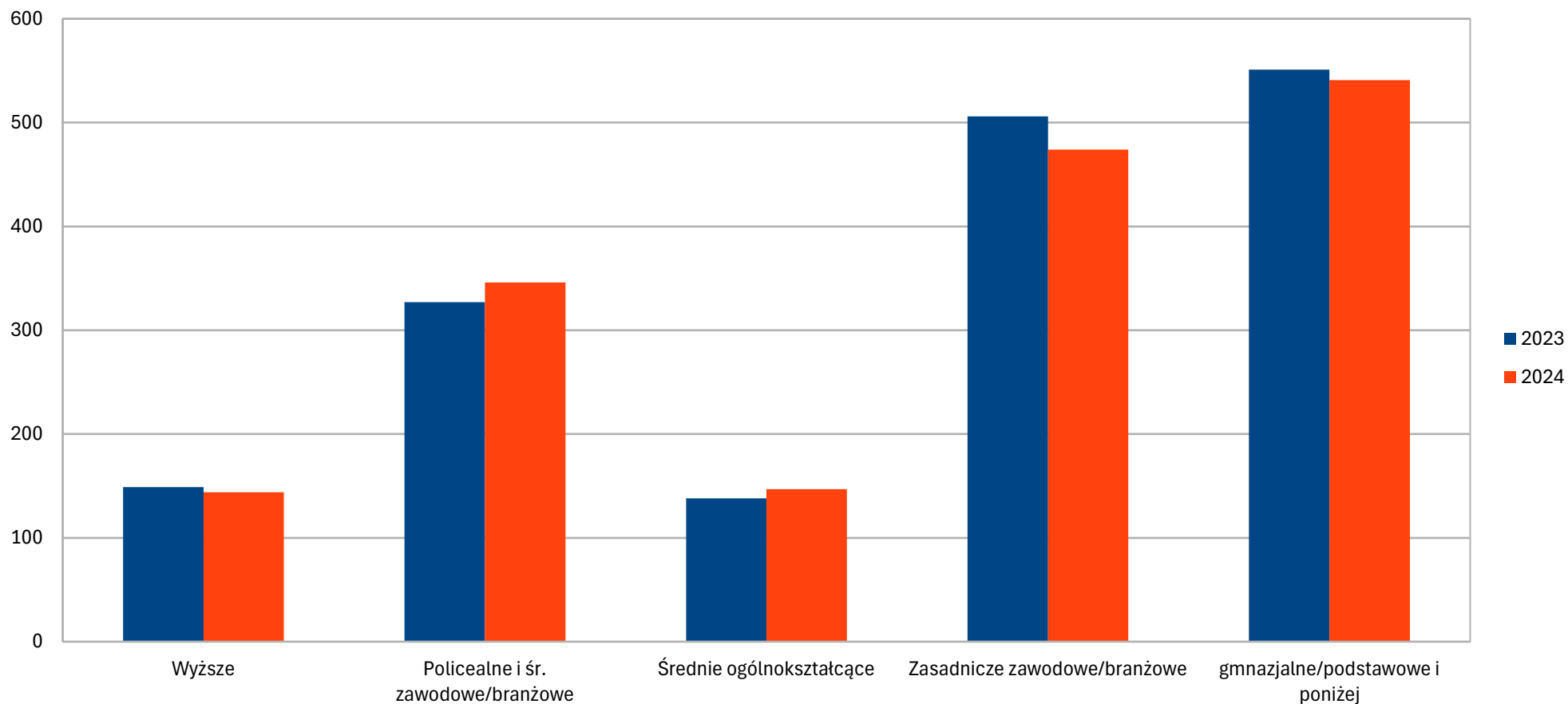
Wykres 4

% UDZIAŁ OSÓB BEZROBOTNYCH W 2024 ROKU W PROGRAMACH RYNKU PRACY

- SZKOLENIA
- DOTACJE
- WYPOSAŻENIE/DOPOSAŻENIE STANOWISKA PRACY
- STAŻ
- PRACE INTERWENCYJNE
- PRACE SPOŁECZNIE UŻYTECZNE
- REFUNDACJA KOSZTÓW PRZEJAZDU
- REFUNDACJA KOSZTÓW OPIEKI
- BON NA ZASIEDLENIE
- KOSZTY BADAŃ LEKARSKICH
- ZATRUDNIENIE w DPS i WRiPZ
- BON SZKOLENIOWY
- ROBOTY PUBLICZNE



Wykres 5. Liczba zarejestrowanych bezrobotnych wg. wykształcenia. Stan na koniec grudnia 2023 i 2024 roku /powiat jaworski/



Wykres 6. Liczba zarejestrowanych bezrobotnych wg wieku. Stan na koniec grudnia 2023 i 2024 roku /powiat jaworski/

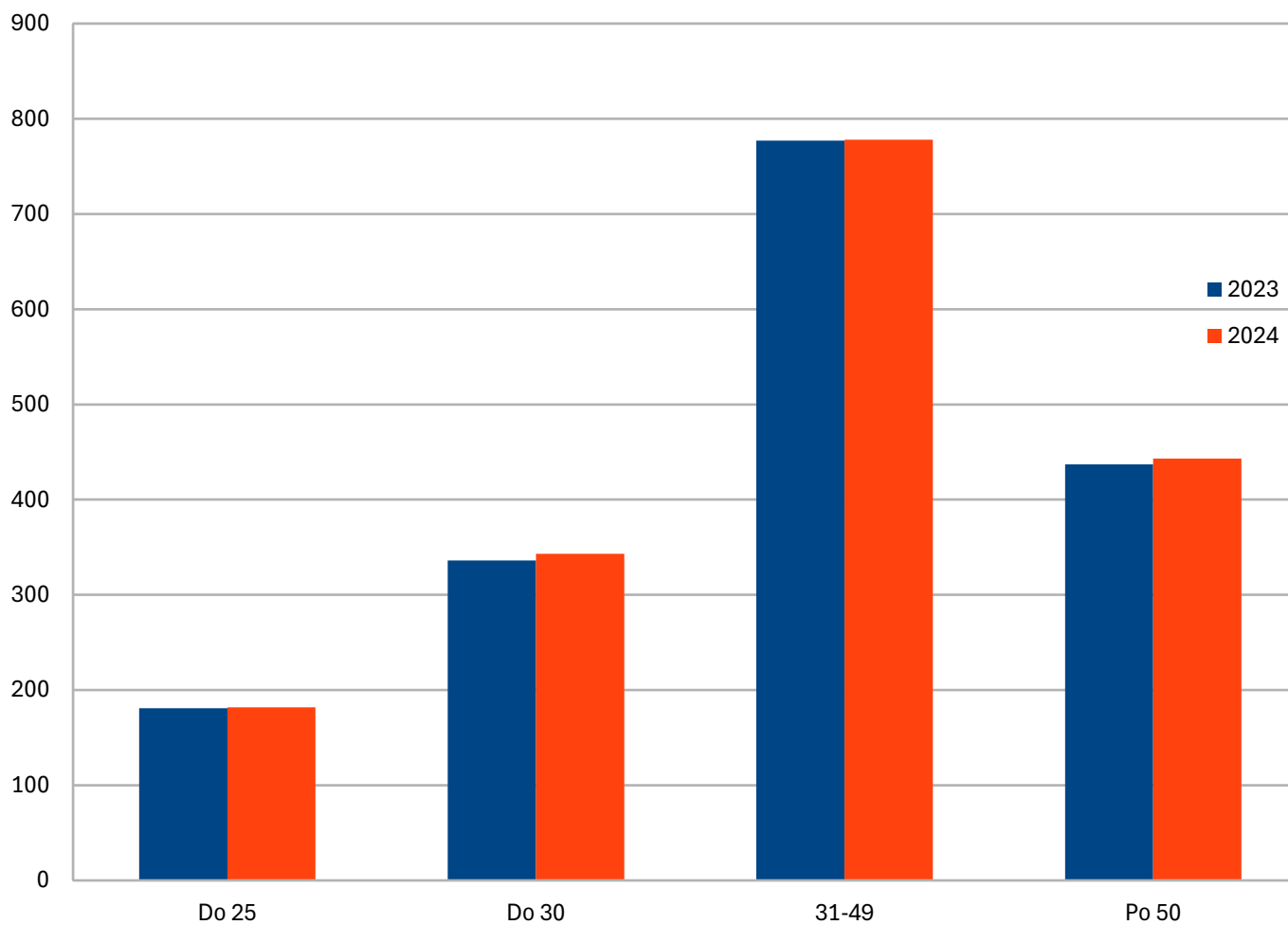


Tabela 20. Liczba zarejestrowanych bezrobotnych w powiecie jaworskim w latach 2000 – 2024

lata	bezrobotni ogółem	w tym kobiety	zamieszkali w mieście	w tym kobiety w mieście	zamieszkali na wsi	w tym kobiety zamieszkałe na wsi
2000	6254	3588	3498	2038	2756	1550
2001	6938	3736	3936	2151	3002	1585
2002	7166	3795	4006	2168	3160	1627
2003	7032	3806	3907	2117	3125	1689
2004	6206	3360	3445	1879	2761	1481
2005	5834	3132	3227	1742	2607	1390
2006	4654	2633	2526	1442	2128	1191
2007	3478	1953	1855	1022	1623	932
2008	2999	1564	1629	805	1370	759
2009	3909	1868	2206	1026	1703	842
2010	4160	2053	2268	1122	1892	931
2011	4143	2140	2245	1153	1898	987
2012	4384	2150	2375	1145	2009	1005
2013	4171	2131	2196	1141	1975	990
2014	3074	1608	1551	834	1523	774
2015	2785	1375	1372	673	1413	702
2016	2544	1308	1270	645	1274	663
2017	2154	1134	1075	566	1079	568
2018	1956	1087	960	524	996	563
2019	1698	935	803	434	895	501
2020	1885	991	906	391	979	520
2021	1635	886	780	408	855	478
2022	1605	850	771	396	834	454
2023	1550	816	769	353	781	416
2024	1564	776	750	368	814	408



**POWIATOWY URZĄD PRACY
W JAWORZE**