

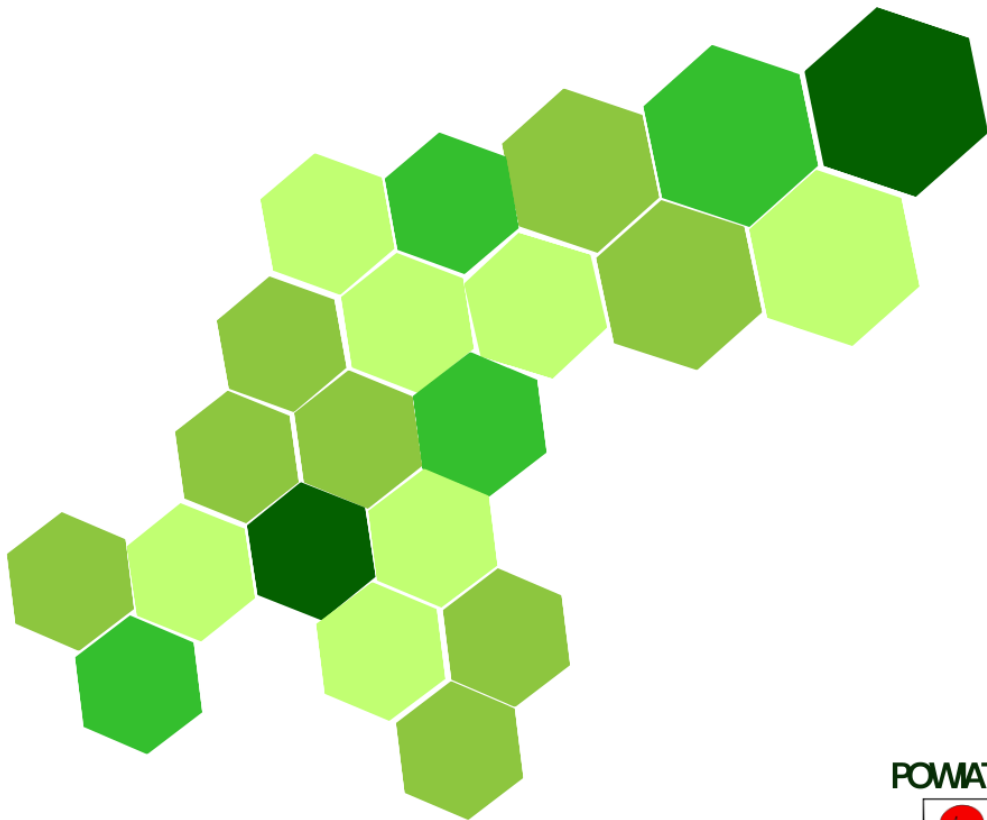


# POWIATOWY URZĄD PRACY W JAWORZE



## RYNEK PRACY POWIATU JAWORSKIEGO W MIESIĄCU MAJU 2024 ROKU

Informacja



POWIAT JAWORSKI



Informacja sygnalna



JAWOR, CZERWIEC 2024

## SPIS TREŚCI

1. Stopa bezrobocia.....	3
2. Liczba bezrobotnych .....	4
3. Struktura bezrobotnych.....	5
4. Napływ i odpływ osób bezrobotnych.....	6
5. Bezrobocie w gminach powiatu jaworskiego.....	8
6. Wolne miejsca pracy i miejsca aktywizacji zawodowej.....	9
7. Realizacja projektów i programów .....	9

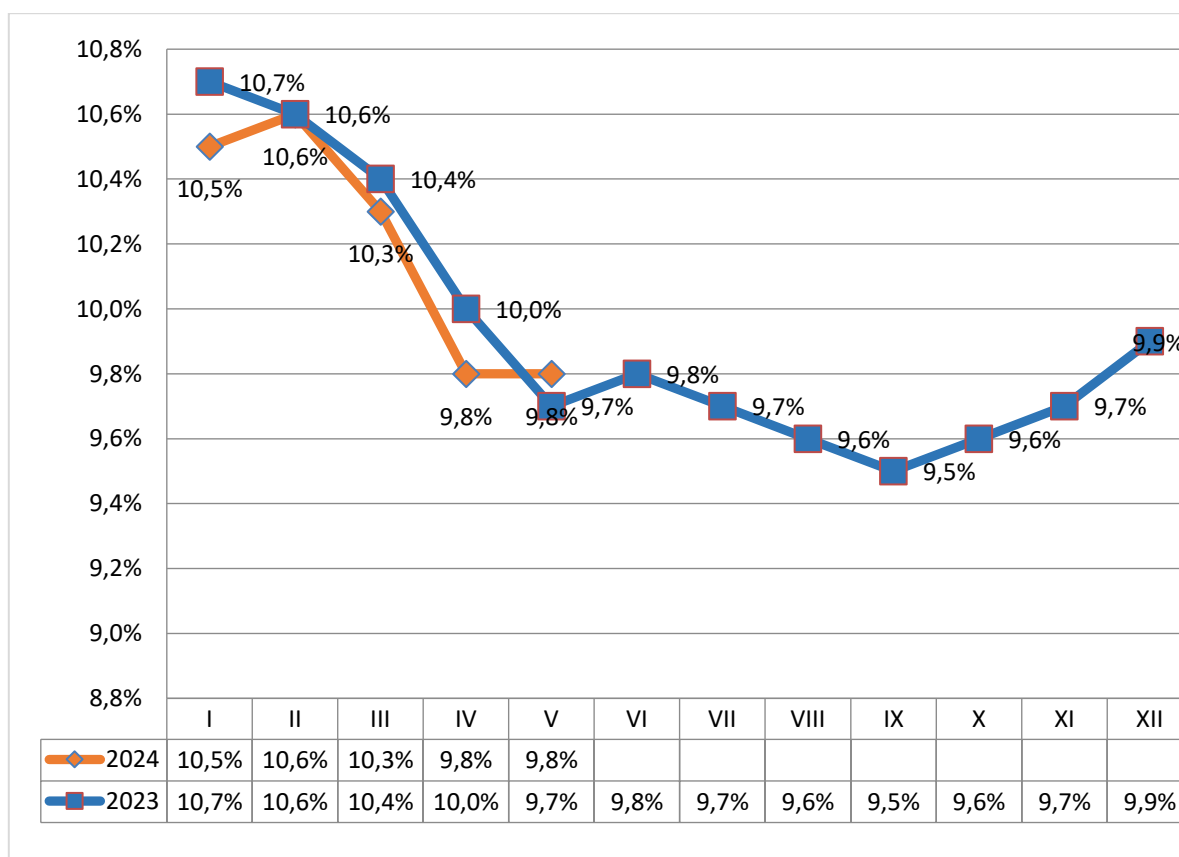
## 1. STOPA BEZROBOCIA

Stopa bezrobocia na koniec maja 2024 roku wyniosła 9,8%, bez zmian w porównaniu do poprzedniego miesiąca. Dla porównania w analogicznym okresie ubiegłego roku stopa bezrobocia była równa 9,7%.

Tabela 1. Stopa bezrobocia na koniec kwietnia 2024 i maja 2024 roku

	<b>Polska</b>	<b>woj. dolnośląskie</b>	<b>powiat jaworski</b>
<b>Kwiecień 2024</b>	<b>5,1%</b>	<b>4,6%</b>	<b>9,8%</b>
<b>Maj 2024</b>	<b>5,0%</b>	<b>4,5%</b>	<b>9,8%</b>

\*Szacunek z korektą GUS



Wykres 1. Stopa bezrobocia w powiecie jaworskim w poszczególnych miesiącach w latach 2023-2024

Zestawienie zawiera skorygowane przez GUS stopy bezrobocia. Korekta oznacza, iż dane zostały zmienione w stosunku do pierwotnie publikowanych (rewizja stopy bezrobocia).

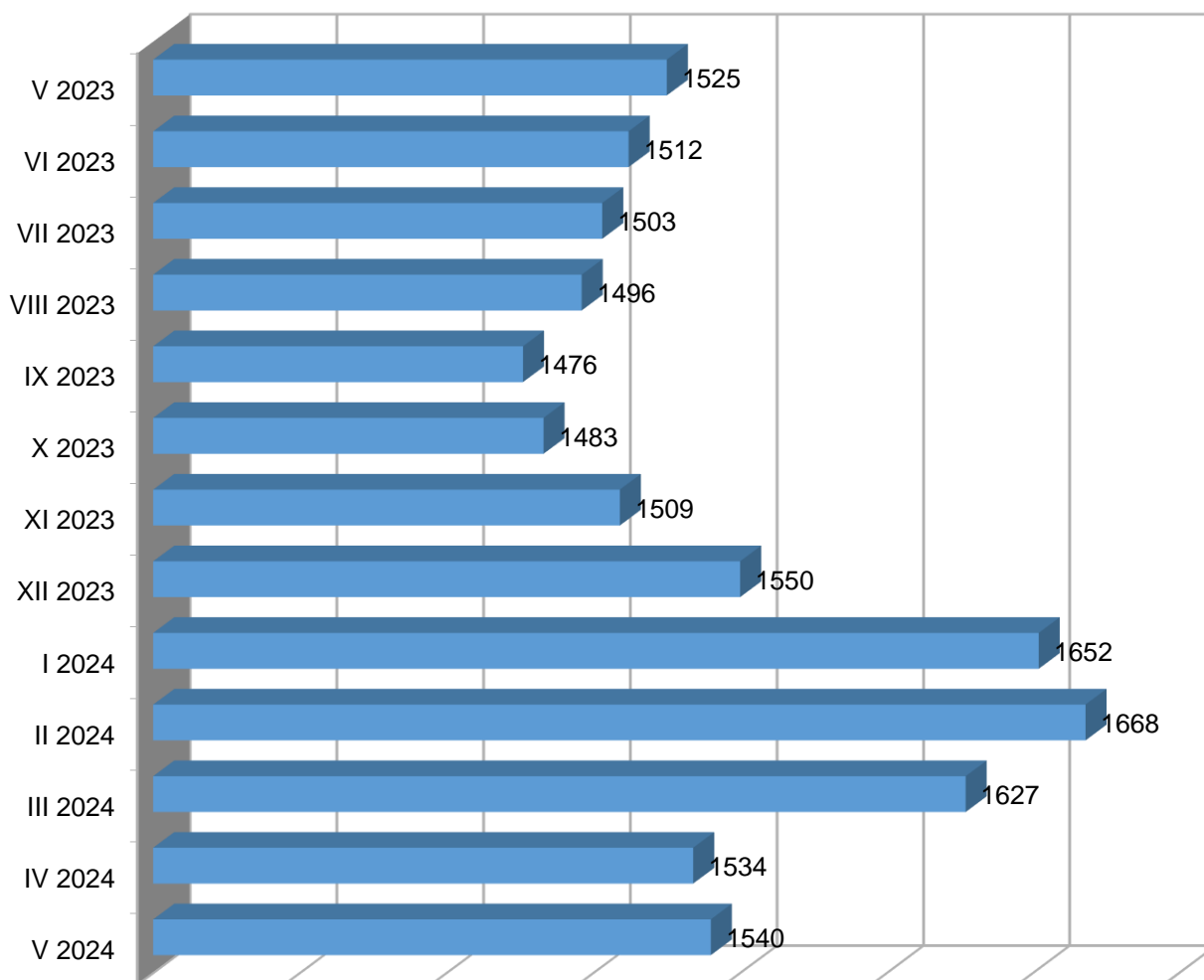
Źródło: GUS, Liczba bezrobotnych zarejestrowanych oraz stopa bezrobocia według województw, podregionów i powiatów.

## 2. LICZBA BEZROBOTNYCH

Liczba bezrobotnych na koniec maja 2024 roku w powiecie jaworskim wyniosła 1540 osób. Liczba ta zwiększyła się o 6 osób w porównaniu do stanu wykazanego na koniec kwietnia 2024 roku (1534 osoby). W odniesieniu do analogicznego okresu ubiegłego roku liczba bezrobotnych zwiększyła się o 15 osób.

Wykres 2. Liczba osób bezrobotnych w powiecie jaworskim w poszczególnych miesiącach lat 2023-2024  
/stan na koniec miesiąca/

### Liczba bezrobotnych w danym okresie



V	IV	III	II	I	XII	XI	X	IX	VIII	VII	VI	V
2024	2024	2024	2024	2024	2023	2023	2023	2023	2023	2023	2023	2023
1540	1534	1627	1668	1652	1550	1509	1483	1476	1496	1503	1512	1525

### 3. STRUKTURA BEZROBOTNYCH

W tabeli 3 przedstawiono wybrane kategorie osób bezrobotnych oraz ich udział w ogólnej liczbie bezrobotnych w powiecie jaworskim na koniec maja 2024 roku w porównaniu do danych z końca kwietnia 2024 roku. Aż 83,3% osób bezrobotnych znajduje się w szczególnej sytuacji na rynku pracy, w tym 54,9% to osoby długotrwale bezrobotne.

Tabela 3. Struktura bezrobotnych w powiecie jaworskim  
/stan na koniec miesiąca/

WYBRANE KATEGORIE OSÓB BEZROBOTNYCH		KWIECIEŃ 2024		MAJ 2024		RÓŻNICA liczbowa
		Liczba	%	Liczba	%	
KOBIECY		771	50,3%	762	49,5%	-9
BEZROBOTNI Z PRAWEM DO ZASIŁKU		250	16,3%	256	16,6%	6
OSOBY ZWOLNIONE Z PRZYCYN DOTYCZĄCYCH ZAKŁADU PRACY		49	3,2%	55	3,6%	6
OSOBY DOTYCHCZAS NIEPRACUJĄCE		116	7,6%	119	7,7%	3
MIESZKAŃCY WSI		757	49,3%	759	49,3%	2
OSOBY W OKRESIE DO 12 MIESIĘCY OD DNIA UKOŃCZENIA NAUKI		27	1,8%	29	1,9%	2
CUDZOZIEMCY		27	1,8%	34	2,2%	7
OSOBY BEZ KWALIFIKACJI ZAWODOWYCH		625	40,7%	620	40,3%	-5
OSOBY BEZ DOŚWIADCZENIA ZAWODOWEGO		207	13,5%	210	13,6%	3
KOBIECY, KTÓRE NIE PODJEŁY ZATRUDNIENIA PO URODZENIU DZIECKA		217	14,1%	213	13,8%	-4
*OSOBY BĘDĄCE W SZCZEGÓLNEJ SYTUACJI NA RYNKU PRACY:		1280	83,4%	1283	83,3%	3
Z TEGO:	OSOBY DO 30 ROKU ŻYCIA	325	21,2%	329	21,4%	4
	MŁODZIEŻ W WIEKU DO 25 ROKU ŻYCIA	177	11,5%	177	11,5%	0
	DŁUGOTRWALE BEZROBOTNI	849	55,3%	846	54,9%	-3
	BEZROBOTNI POWYŻEJ 50 ROKU ŻYCIA	422	27,5%	426	27,7%	4
	KORZYSTAJĄCY ZE ŚWIADCZEŃ Z POMOCY SPOŁECZNEJ	0	0,0%	0	0,0%	0
	OSOBY POSIADAJĄCE CO NAJMNIEJ JEDNO DZIECKO DO 6 ROKU ŻYCIA	241	15,7%	238	15,5%	-3
	OSOBY POSIADAJĄCE CO NAJMNIEJ JEDNO DZIECKO NIEPEŁNOSPRAWNE DO 18 ROKU ŻYCIA	4	0,3%	4	0,3%	0
	OSOBY NIEPEŁNOSPRAWNE	129	8,4%	131	8,5%	2
<b>LICZBA BEZROBOTNYCH OGÓŁEM</b>		1534		1540		6

\*Osobę bezrobotną można zakwalifikować do więcej niż jednej kategorii osób będących w szczególnej sytuacji na rynku pracy.

#### 4. NAPŁYW I ODPIYW OSÓB BEZROBOTNYCH

Tabela 4. Napływ osób bezrobotnych w powiecie jaworskim  
/stan na koniec miesiąca/

NAPŁYW OSÓB BEZROBOTNYCH		LICZBA REJESTRACJI		WZROST/ SPADEK
WYBRANE KATEGORIE REJESTRACJI		KWIECIEŃ 2024	MAJ 2024	
OGÓŁEM		158	162	4
REJESTRUJĄCY SIĘ PO RAZ PIERWSZY		23	29	6
OSOBY ZWOLNIONE Z PRZYCZYN ZAKŁADU PRACY		14	8	-6
OSOBY DOTYCHCZAS NIEPRACUJĄCE		13	11	-2
ZAMIESZKALI NA WSI		72	71	-1
OSOBY W OKRESIE DO 12 MIESIĘCY OD DNIA UKOŃCZENIA NAUKI		11	9	-2
CUDZOZIEMCY		3	8	5
OSOBY BEZ KWALIFIKACJI ZAWODOWYCH		62	59	-3
OSOBY BEZ DOŚWIADCZENIA ZAWODOWEGO		22	26	4
KOBIETY, KTÓRE NIE PODJĘŁY ZATRUDNIENIA PO URODZENIU DZIECKA		13	6	-7
*OSOBY W SZCZEGÓLNEJ SYTUACJI NA RYNKU PRACY /ŁĄCZNIE/		132	137	5
Z TEGO:	OSOBY DO 30 ROKU ŻYCIA	43	51	8
	W TYM OSOBY DO 25 ROKU ŻYCIA	27	26	-1
	OSOBY DŁUGOTRWALE BEZROBOTNE	47	44	-3
	OSOBY POWYŻEJ 50 ROKU ŻYCIA	35	39	4
	OSOBY KORZYSTAJĄCE ZE ŚWIADCZEŃ POMOCY SPOŁECZNEJ	0	0	0
	OSOBY POSIADAJĄCE CO NAJMNIJ JEDNO DZIECKO DO 6 ROKU ŻYCIA	20	16	-4
	OSOBY POSIADAJĄCE CO NAJMNIJ JEDNO DZIECKO NIEPEŁNOSPRAWNE DO 18 ROKU ŻYCIA	0	0	0
	OSOBY NIEPEŁNOSPRAWNE	11	10	-1
OSOBY POWRACAJĄCE PO AKTYWNYCH FORMACH /PRACE INTERWENCYJNE, ROBOTY PUBLICZNE, SZKOLENIA, STAŻE, PRACE SPOŁECZNIE UŻYTECZNE/		12	29	17

\*Osobę bezrobotną można zakwalifikować do więcej niż jednej kategorii osób będących w szczególnej sytuacji na rynku pracy.

Tabela 5. Odpływ osób bezrobotnych w powiecie jaworskim  
/stan na koniec miesiąca/

ODPŁYW OSÓB BEZROBOTNYCH		LICZBA WYŁĄCZEŃ		WZROST/ SPADEK
		KWIECIEŃ 2024	MAJ 2024	
WYBRANE KATEGORIE WYŁĄCZEŃ				
OGÓŁEM		251	156	-95
PODJĘCIE PRACY		98	71	-27
W TYM:	NIESUBSYDIOWANEJ	79	59	-20
	SUBSYDIOWANEJ	19	12	-7
Z TEGO:	PODJĘCIE PRACY W RAMACH PRAC INTERWENCYJNYCH	8	7	-1
	PODJĘCIE DZIAŁALNOŚCI GOSPODARCZEJ	9	0	-9
	PODJĘCIE PRACY W RAMACH REFUNDACJI KOSZTÓW ZATRUDNIENIA BEZROBOTNEGO	1	5	4
	PODJĘCIE PRACY POZA MIEJSCEM ZAMIESZKANIA W RAMACH BONU ZASIEDLENIOWEGO	0	0	0
	INNE	1	0	-1
ROZPOCZĘCIE SZKOLENIA		16	13	-3
W TYM: W RAMACH BONU SZKOLENIOWEGO		6	2	-4
ROZPOCZĘCIE STAŻU		16	8	-8
ROZPOCZĘCIE PRZYGOTOWANIA ZAWODOWEGO		0	0	0
ROZPOCZĘCIE PRAC SPOŁECZNIE UŻYTECZNYCH		20	5	-15
ODMOWA BEZ UZASADNIONEJ PRZYCZYNY PRZYJĘCIA ODPOWIEDNIEJ PROPOZYCJI PRACY LUB INNEJ FORMY POMOCY, W TYM W RAMACH PAI		0	0	0
BRAK POTWIERDZENIA GOTOWOŚCI DO PRACY		37	21	-16
DOBROWOLNA REZYGNACJA ZE STATUSU BEZROBOTNEGO		13	13	0
PODJĘCIE NAUKI		0	0	0
OSIĄGNIĘCIE WIEKU EMERYTALNEGO		2	7	5
NABYCIE PRAW EMERYTALNYCH LUB RENTOWYCH		1	0	-1
NABYCIE PRAW DO ŚWIADCZENIA PRZEDEMERYTALNEGO		0	0	0
INNE		48	18	-30

W maju 2024 roku w Powiatowym Urzędzie Pracy w Jaworze napływ bezrobotnych wyniósł 162 osoby, czyli o 4 osoby więcej niż w poprzednim miesiącu. Liczba wyrejestrowań wyniosła natomiast 156. Najwięcej osób zostało wyłączonych z tytułu podjęcia pracy – 71, przy czym 83,1% z nich to podjęcia pracy niesubsydiowanej – 59, a 16,9% to podjęcia pracy subsydiowanej – 12 w miesiącu kwietniu. Napływ bezrobotnych był większy niż ich odpływ.

## 5. BEZROBOCIE W GMINACH POWIATU JAWORSKIEGO

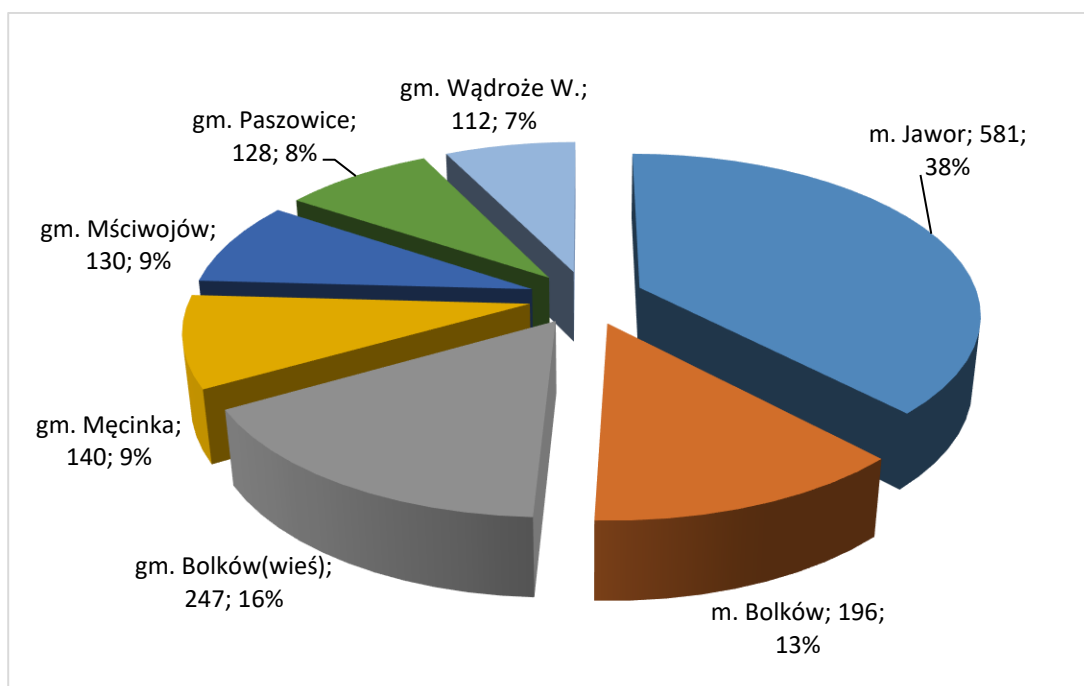
Na koniec maja 2024 roku (w porównaniu do danych z końca kwietnia 2024 roku) spadek bezrobotnych odnotowano w gminie Wądroże Wielkie, natomiast w mieście Bolków oraz gminach: Bolków, Męcinka i Mściwojów odnotowano wzrost liczby bezrobotnych. Liczba bezrobotnych w mieście Jawor i gminie Paszowice nie uległa zmianom. Szczegółowe dane dot. liczby bezrobotnych w powiecie jaworskim przedstawia tabela.

Tabela 2. Dynamika bezrobocia w poszczególnych gminach powiatu jaworskiego i miasta Bolków

Gmina	2024	2024	2024	Bezrobotni w miesiącu maju 2024 roku	
	luty	marzec	kwiecień	2024 maj	Przyrost(+) Spadek (-)
<b>m. Jawor</b>	624	578	581	581	0
<b>m. Bolków</b>	219	218	196	199	3
<b>gm. Bolków(wieś)</b>	266	267	247	255	8
<b>gm. Męcinka</b>	148	141	140	143	3
<b>gm. Mściwojów</b>	145	130	130	132	2
<b>gm. Paszowice</b>	138	136	128	128	0
<b>gm. Wądroże W.</b>	128	118	112	101	-11
<b>Powiat razem:</b>	<b>1668</b>	<b>1627*</b>	<b>1534</b>	<b>1540*</b>	<b>6</b>

\*W tym osoby nie posiadające meldunku na terenie powiatu jaworskiego

Wykres 3. Liczba osób bezrobotnych w poszczególnych gminach powiatu jaworskiego /stan na koniec miesiąca/





## 6. WOLNE MIEJSCA PRACY I MIEJSCA AKTYWIZACJI ZAWODOWEJ

W maju 2024 roku do Powiatowego Urzędu Pracy w Jaworze zgłoszono 48 wolnych miejsc pracy i aktywizacji zawodowej. Statystycznie na jedną ofertę przypadały 3 osoby bezrobotne rejestrujące się w trakcie miesiąca oraz 32 osoby bezrobotne pozostające w ewidencji urzędu w końcu miesiąca sprawozdawczego.

W stosunku do poprzedniego miesiąca liczba zgłoszonych ofert pracy i aktywizacji zawodowej była mniejsza o 3 oferty, a w porównaniu do analogicznego okresu ubiegłego roku była mniejsza o 54 oferty.

Tabela 6. Wolne miejsca pracy i miejsca aktywizacji zawodowej

WYSZCZEGÓLNIENIE		WOLNE MIEJSCA PRACY I AKTYWIZACJI ZAWODOWEJ W MIESIĄCU SPRAWOZDAWCZYM			
		OGÓŁEM	W TYM:		
			SUBSYDIOWANE	Z SEKTORA PUBLICZNEGO	
OGÓŁEM		48	21	10	
Z OGÓŁEM	ZATRUDNIENIE LUB INNA PRACA ZAROBKOWA	39	12	10	
	MIEJSCA AKTYWIZACJI ZAWODOWEJ	9	9	0	
	Z TEGO	STAŻE	8	8	0
		PRACE SPOŁECZNIE UŻYTECZNE	1	1	0
DLA NIEPEŁNOSPRAWNYCH		6	0	2	

W miesiącu maju w grupie wolnych ofert pracy najwięcej miejsc przeznaczonych było dla:

- Pracowników produkcji - 3,
- Pracowników porządkowych- 2,
- Robotników gospodarczy – 2.

Natomiast wśród subsydiowanych miejsc zatrudnienia w miesiącu styczeń najwięcej ofert skierowanych były dla:

- Robotnik gospodarczy - 5,
- Pracowników biurowych – 3,
- Kelnerów – 2.

## 7. REALIZACJA PROJEKTÓW I PROGRAMÓW

Źródłem finansowania działań aktywizacyjnych inicjowanych i podejmowanych przez Powiatowy Urząd Pracy w Jaworze są środki Funduszu Pracy oraz środki Regionalnego Programu 2021 – 2027 współfinansowanego z Europejskiego Funduszu Społecznego Plus. W 2024 roku Urząd pozyskał na aktywizację osób bezrobotnych środki Funduszu Pracy w łącznej kwocie 2 909 181,11 zł a w ramach EFS+ środki w wysokości 3 206 150 ,64 zł.

Tabela 7. Wsparcie udzielone w ramach środków F.P. i EFS+ w maju 2024 r.

FUNDUSZ PRACY			REGIONALNY PROGRAM 2021-2027 EFS+		
Forma wsparcia	Liczba osób	Kwota wydatkowana /zł/	Forma wsparcia	Liczba osób	Kwota wydatkowana /zł/
Staż	29	51 796,29	Staż	47	95 166,92
Dotacje na podjęcie własnej działalności gospodarczej	0	0,00	Dotacje na podjęcie własnej działalności gospodarczej	0	0,00
Bon szkoleniowy	0	0,00	Bon szkoleniowy	4	20 999,00
Bon na zasiedlenie	0	0,00	Bon na zasiedlenie	0	0,00
Wyposażenie lub doposażenie miejsca pracy	0	0,00	Wyposażenie lub doposażenie miejsca pracy	2	64 000,00
Szkolenia	4	9 721,54	Szkolenia	23	41 925,98
Prace interwencyjne	6	7 806,34	Prace interwencyjne	11	17 168,86
<b>RAZEM:</b>	<b>39</b>	<b>69 324,17</b>	<b>RAZEM:</b>	<b>87</b>	<b>239 260,76</b>