

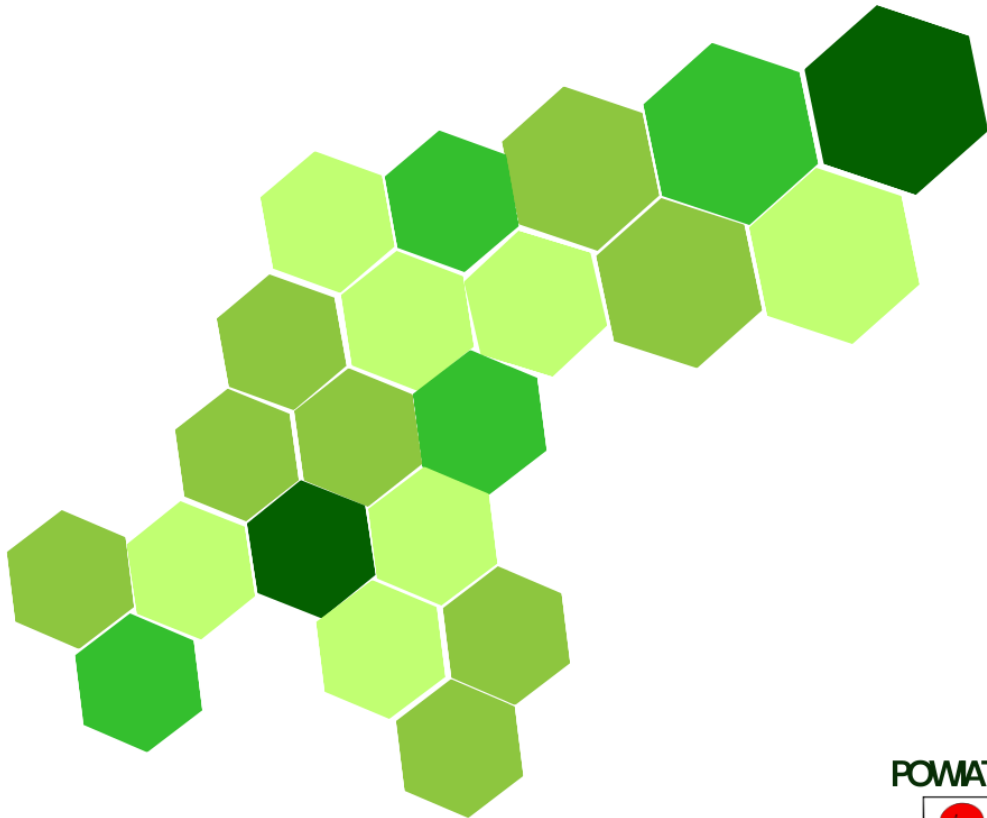


POWIATOWY URZĄD PRACY W JAWORZE



RYNEK PRACY POWIATU JAWORSKIEGO W MIESIĄCU KWIETNIU 2024 ROKU

Informacja



POWIAT JAWORSKI



Informacja sygnalna



JAWOR, MAJ 2024

SPIS TREŚCI

1. Stopa bezrobocia.....	3
2. Liczba bezrobotnych	4
3. Struktura bezrobotnych.....	5
4. Napływ i odpływ osób bezrobotnych.....	6
5. Bezrobocie w gminach powiatu jaworskiego.....	8
6. Wolne miejsca pracy i miejsca aktywizacji zawodowej.....	9
7. Realizacja projektów i programów	9

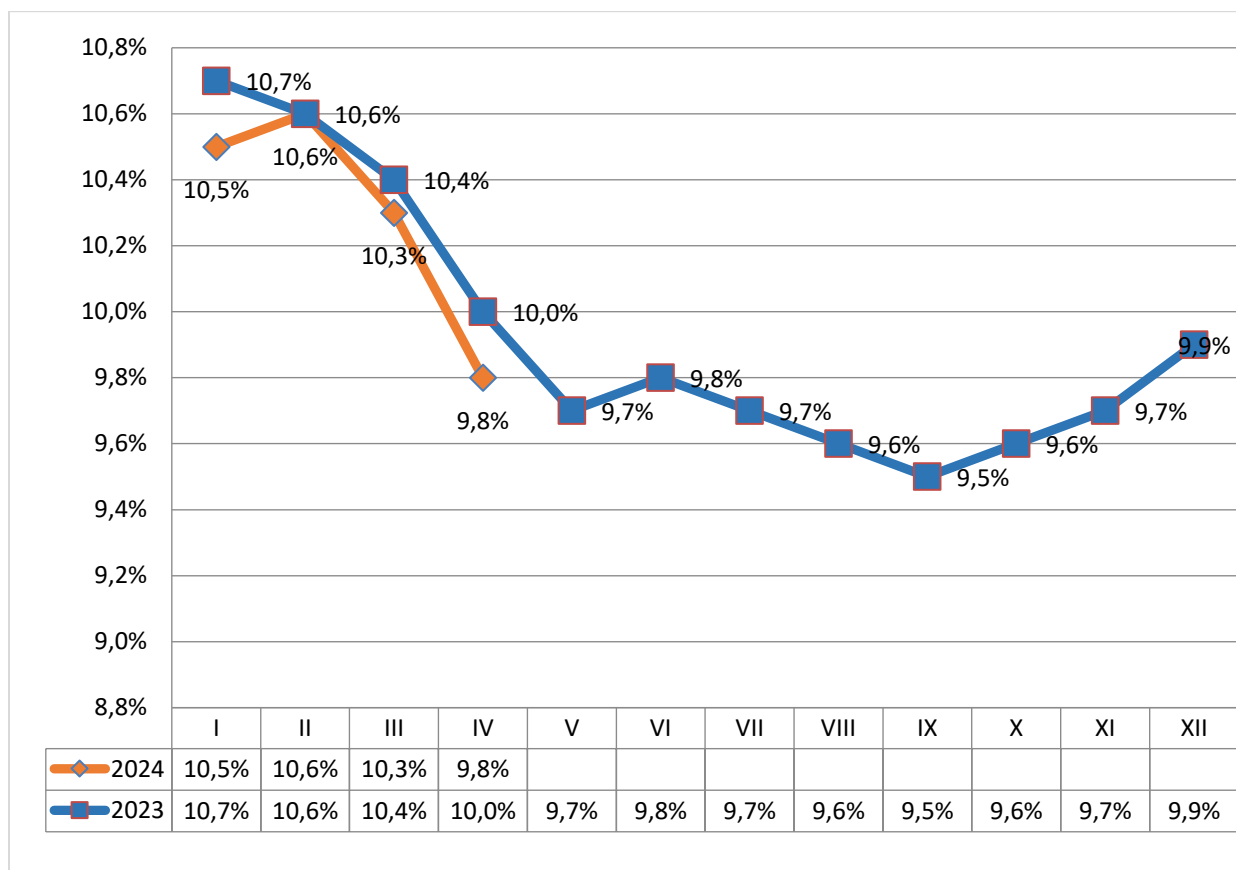
1. STOPA BEZROBOCIA

Stopa bezrobocia na koniec kwietnia 2024 roku wyniosła 9,8%, czyli o 0,5 p.p. mniej niż w końcu poprzedniego miesiąca. Dla porównania w analogicznym okresie ubiegłego roku stopa bezrobocia była równa 10,0%.

Tabela 1. Stopa bezrobocia na koniec marca 2024 i kwietnia 2024 roku

	Polska	woj. dolnośląskie	powiat jaworski
Marzec 2024	5,3%	4,7%	10,3%
Kwiecień 2024	5,1%	4,6%	9,8%

*Szacunek z korektą GUS



Wykres 1. Stopa bezrobocia w powiecie jaworskim w poszczególnych miesiącach w latach 2023-2024

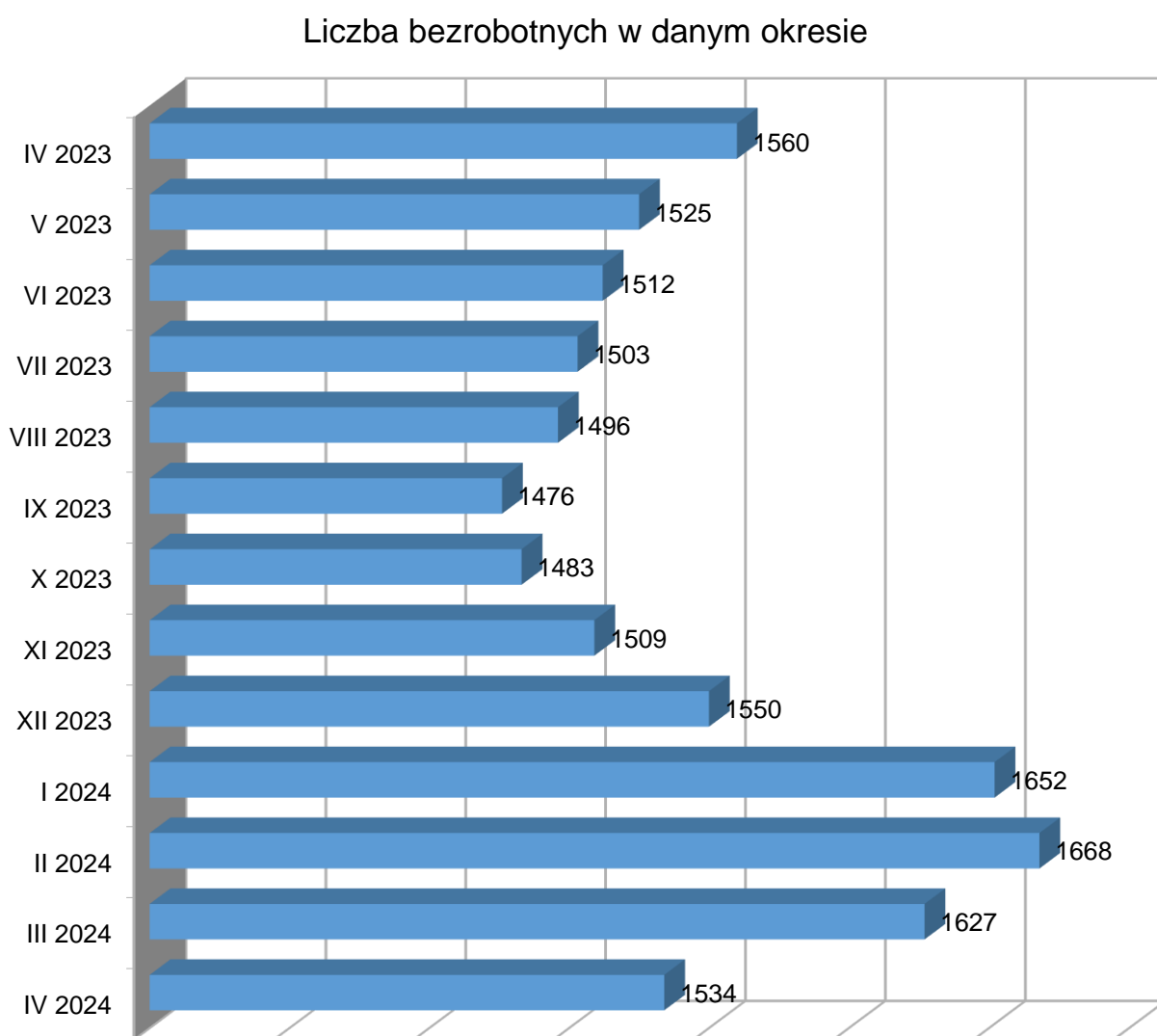
Zestawienie zawiera skorygowane przez GUS stopy bezrobocia. Korekta oznacza, iż dane zostały zmienione w stosunku do pierwotnie publikowanych (rewizja stopy bezrobocia).

Źródło: GUS, Liczba bezrobotnych zarejestrowanych oraz stopa bezrobocia według województw, podregionów i powiatów.

2. LICZBA BEZROBOTNYCH

Liczba bezrobotnych na koniec kwietnia 2024 roku w powiecie jaworskim wyniosła 1534 osoby. Liczba ta zmniejszyła się o 93 osoby w porównaniu do stanu wykazanego na koniec marca 2024 roku (1627 osób). W odniesieniu do analogicznego okresu ubiegłego roku liczba bezrobotnych zmniejszyła się o 26 osób.

Wykres 2. Liczba osób bezrobotnych w powiecie jaworskim w poszczególnych miesiącach lat 2023-2024
/stan na koniec miesiąca/



IV 2024	III 2024	II 2024	I 2024	XII 2023	XI 2023	X 2023	IX 2023	VIII 2023	VII 2023	VI 2023	V 2023	IV 2023
1534	1627	1668	1652	1550	1509	1483	1476	1496	1503	1512	1525	1560

3. STRUKTURA BEZROBOTNYCH

W tabeli 3 przedstawiono wybrane kategorie osób bezrobotnych oraz ich udział w ogólnej liczbie bezrobotnych w powiecie jaworskim na koniec kwietnia 2024 roku w porównaniu do danych z końca marca 2024 roku. Aż 83,4% osób bezrobotnych znajduje się w szczególnej sytuacji na rynku pracy, w tym 55,3% to osoby długotrwale bezrobotne.

Tabela 3. Struktura bezrobotnych w powiecie jaworskim
/stan na koniec miesiąca/

WYBRANE KATEGORIE OSÓB BEZROBOTNYCH		MARZEC 2024		KWIECIEŃ 2024		RÓŻNICA
		Liczba	%	Liczba	%	liczbowa
KOBIECY		806	49,5%	771	50,3%	-35
BEZROBOTNI Z PRAWEM DO ZASIŁKU		264	16,2%	250	16,3%	-14
OSOBY ZWOLNIONE Z PRZYCYN DOTYCZĄCYCH ZAKŁADU PRACY		43	2,6%	49	3,2%	6
OSOBY DOTYCHCZAS NIEPRACUJĄCE		120	7,4%	116	7,6%	-4
MIESZKAŃCY WSI		806	49,5%	757	49,3%	-49
OSOBY W OKRESIE DO 12 MIESIĘCY OD DNIA UKOŃCZENIA NAUKI		45	2,8%	27	1,8%	-18
CUDZOZIEMCY		30	1,8%	27	1,8%	-3
OSOBY BEZ KWALIFIKACJI ZAWODOWYCH		667	41,0%	625	40,7%	-42
OSOBY BEZ DOŚWIADCZENIA ZAWODOWEGO		219	13,5%	207	13,5%	-12
KOBIECY, KTÓRE NIE PODJEŁY ZATRUDNIENIA PO URODZENIU DZIECKA		223	13,7%	217	14,1%	-6
*OSOBY BĘDĄCE W SZCZEGÓLNEJ SYTUACJI NA RYNKU PRACY:		1355	83,3%	1280	83,4%	-75
Z TEGO:	OSOBY DO 30 ROKU ŻYCIA	356	21,9%	325	21,2%	-31
	MŁODZIEŻ W WIEKU DO 25 ROKU ŻYCIA	189	11,6%	177	11,5%	-12
	DŁUGOTRWALE BEZROBOTNI	875	53,8%	849	55,3%	-26
	BEZROBOTNI POWYŻEJ 50 ROKU ŻYCIA	451	27,7%	422	27,5%	-29
	KORZYSTAJĄCY ZE ŚWIADCZEŃ Z POMOCY SPOŁECZNEJ	0	0,0%	0	0,0%	0
	OSOBY POSIADAJĄCE CO NAJMNIEJ JEDNO DZIECKO DO 6 ROKU ŻYCIA	254	15,6%	241	15,7%	-13
	OSOBY POSIADAJĄCE CO NAJMNIEJ JEDNO DZIECKO NIEPEŁNOSPRAWNE DO 18 ROKU ŻYCIA	4	0,2%	4	0,3%	0
	OSOBY NIEPEŁNOSPRAWNE	131	8,1%	129	8,4%	-2
LICZBA BEZROBOTNYCH OGÓŁEM		1627		1534		-93

*Osobę bezrobotną można zakwalifikować do więcej niż jednej kategorii osób będących w szczególnej sytuacji na rynku pracy.

4. NAPŁYW I ODPIYW OSÓB BEZROBOTNYCH

Tabela 4. Napływ osób bezrobotnych w powiecie jaworskim
/stan na koniec miesiąca/

NAPŁYW OSÓB BEZROBOTNYCH		LICZBA REJESTRACJI		WZROST/ SPADEK
		MARZEC 2024	KWIECIEŃ 2024	
WYBRANE KATEGORIE REJESTRACJI				
OGÓŁEM		170	158	-12
REJESTRUJĄCY SIĘ PO RAZ PIERWSZY		22	23	1
OSOBY ZWOLNIONE Z PRZYCZYN ZAKŁADU PRACY		9	14	5
OSOBY DOTYCHCZAS NIEPRACUJĄCE		15	13	-2
ZAMIESZKALI NA WSI		85	72	-13
OSOBY W OKRESIE DO 12 MIESIĘCY OD DNIA UKOŃCZENIA NAUKI		10	11	1
CUDZOZIEMCY		6	3	-3
OSOBY BEZ KWALIFIKACJI ZAWODOWYCH		61	62	1
OSOBY BEZ DOŚWIADCZENIA ZAWODOWEGO		19	22	3
KOBIEТЫ, KTÓRE NIE PODJĘŁY ZATRUDNIENIA PO URODZENIU DZIECKA		11	13	2
*OSOBY W SZCZEGÓLNEJ SYTUACJI NA RYNKU PRACY /ŁĄCZNIE/		154	132	-22
Z TEGO:	OSOBY DO 30 ROKU ŻYCIA	54	43	-11
	W TYM OSOBY DO 25 ROKU ŻYCIA	21	27	6
	OSOBY DŁUGOTRWALE BEZROBOTNE	51	47	-4
	OSOBY POWYŻEJ 50 ROKU ŻYCIA	38	35	-3
	OSOBY KORZYSTAJĄCE ZE ŚWIADCZEŃ POMOCY SPOŁECZNEJ	0	0	0
	OSOBY POSIADAJĄCE CO NAJMNIĘJ JEDNO DZIECKO DO 6 ROKU ŻYCIA	25	20	-5
	OSOBY POSIADAJĄCE CO NAJMNIĘJ JEDNO DZIECKO NIEPEŁNOSPRAWNE DO 18 ROKU ŻYCIA	0	0	0
	OSOBY NIEPEŁNOSPRAWNE	9	11	2
OSOBY POWRACAJĄCE PO AKTYWNYCH FORMACH /PRACE INTERWENCYJNE, ROBOTY PUBLICZNE, SZKOLENIA, STAŻE, PRACE SPOŁECZNIE UŻYTECZNE/		17	12	-5

*Osobę bezrobotną można zakwalifikować do więcej niż jednej kategorii osób będących w szczególnej sytuacji na rynku pracy.

Tabela 5. Odpływ osób bezrobotnych w powiecie jaworskim
/stan na koniec miesiąca/

ODPŁYW OSÓB BEZROBOTNYCH		LICZBA WYŁĄCZEŃ		WZROST/ SPADEK
		MARZEC 2024	KWIECIEŃ 2024	
WYBRANE KATEGORIE WYŁĄCZEŃ				
OGÓŁEM		211	251	40
PODJĘCIE PRACY		130	98	-32
W TYM:	NIESUBSYDIOWANEJ	101	79	-22
	SUBSYDIOWANEJ	29	19	-10
Z TEGO:	PODJĘCIE PRACY W RAMACH PRAC INTERWENCYJNYCH	6	8	2
	PODJĘCIE DZIAŁALNOŚCI GOSPODARCZEJ	18	9	-9
	PODJĘCIE PRACY W RAMACH REFUNDACJI KOSZTÓW ZATRUDNIENIA BEZROBOTNEGO	2	1	-1
	PODJĘCIE PRACY POZA MIEJSCEM ZAMIESZKANIA W RAMACH BONU ZASIEDLENIOWEGO	0	0	0
	INNE	3	1	-2
ROZPOCZĘCIE SZKOLENIA		6	16	10
W TYM: W RAMACH BONU SZKOLENIOWEGO		0	6	6
ROZPOCZĘCIE STAŻU		16	16	0
ROZPOCZĘCIE PRZYGOTOWANIA ZAWODOWEGO		0	0	0
ROZPOCZĘCIE PRAC SPOŁECZNIE UŻYTECZNYCH		0	20	20
ODMOWA BEZ UZASADNIONEJ PRZYCZYNY PRZYJĘCIA ODPOWIEDNIEJ PROPOZYCJI PRACY LUB INNEJ FORMY POMOCY, W TYM W RAMACH PAI		0	0	0
BRAK POTWIERDZENIA GOTOWOŚCI DO PRACY		16	37	21
DOBROWOLNA REZYGNACJA ZE STATUSU BEZROBOTNEGO		11	13	2
PODJĘCIE NAUKI		0	0	0
OSIĄGNIĘCIE WIEKU EMERYTALNEGO		5	2	-3
NABYCIE PRAW EMERYTALNYCH LUB RENTOWYCH		0	1	1
NABYCIE PRAW DO ŚWIADCZENIA PRZEDEMERYTALNEGO		0	0	0
INNE		27	48	21

W kwietniu 2024 roku w Powiatowym Urzędzie Pracy w Jaworze napływ bezrobotnych wyniósł 158 osób, czyli o 12 osób mniej niż w poprzednim miesiącu. Liczba wyrejestrowań wyniosła natomiast 251. Najwięcej osób zostało wyłączonych z tytułu podjęcia pracy – 98, przy czym 80,6% z nich to podjęcia pracy niesubsydiowanej – 79, a 19,4% to podjęcia pracy subsydiowanej – 19 w miesiącu kwietniu. Odpływ bezrobotnych był większy niż ich napływ.

5. BEZROBOCIE W GMINACH POWIATU JAWORSKIEGO

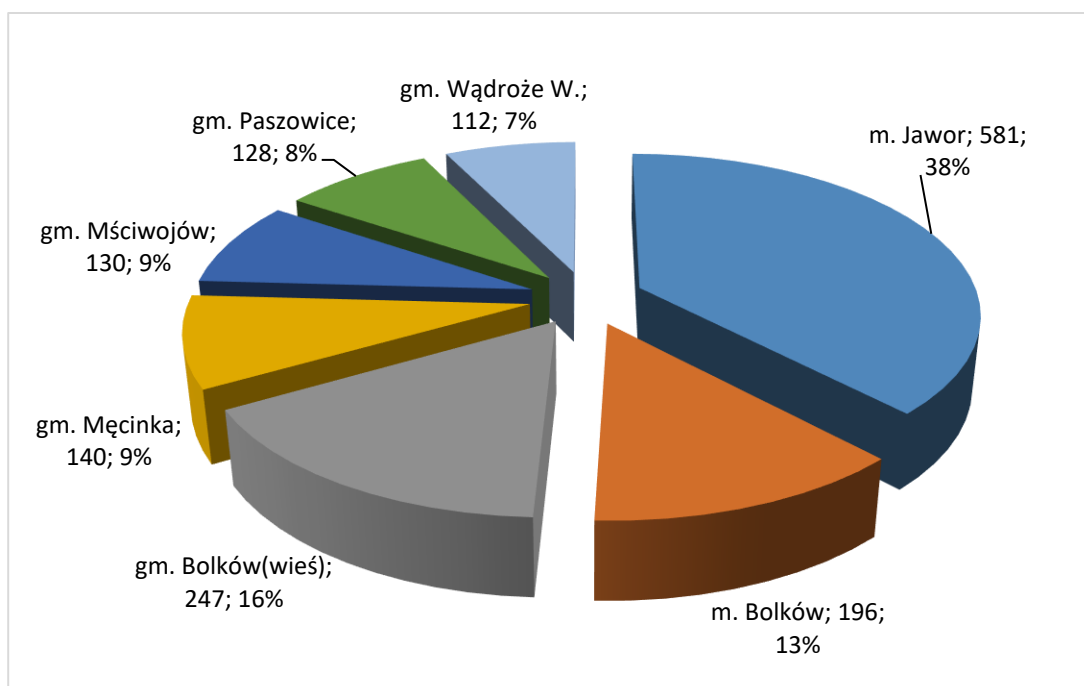
Na koniec kwietnia 2024 roku (w porównaniu do danych z końca marca 2024 roku) największy spadek bezrobotnych odnotowano w gminie oraz mieście Bolków, natomiast w mieście Jawor odnotowano wzrost liczby bezrobotnych. Szczegółowe dane dot. liczby bezrobotnych w powiecie jaworskim przedstawia tabela.

Tabela 2. Dynamika bezrobocia w poszczególnych gminach powiatu jaworskiego i miasta Bolków

Gmina	2024	2024	2024	Bezrobotni w miesiącu kwietniu 2024 roku	
	styczeń	luty	marzec	2024 kwiecień	Przyrost(+) Spadek (-)
m. Jawor	613	624	578	581	3
m. Bolków	214	219	218	196	-22
gm. Bolków(wieś)	277	266	267	247	-20
gm. Męcinka	148	148	141	140	-1
gm. Mściwojów	145	145	130	130	0
gm. Paszowice	122	138	136	128	-8
gm. Wądroże W.	121	128	118	112	-6
Powiat razem:	1652*	1668	1627*	1534	-93

*W tym osoby nie posiadające meldunku na terenie powiatu jaworskiego

Wykres 3. Liczba osób bezrobotnych w poszczególnych gminach powiatu jaworskiego /stan na koniec miesiąca/



6. WOLNE MIEJSCA PRACY I MIEJSCA AKTYWIZACJI ZAWODOWEJ

W kwietniu 2024 roku do Powiatowego Urzędu Pracy w Jaworze zgłoszono 51 wolnych miejsc pracy i aktywizacji zawodowej. Statystycznie na jedną ofertę przypadały 3 osoby bezrobotne rejestrujące się w trakcie miesiąca oraz 30 osób bezrobotnych pozostających w ewidencji urzędu w końcu miesiąca sprawozdawczego.

W stosunku do poprzedniego miesiąca liczba zgłoszonych ofert pracy i aktywizacji zawodowej była mniejsza o 86 ofert, a w porównaniu do analogicznego okresu ubiegłego roku była mniejsza o 12 ofert.

Tabela 6. Wolne miejsca pracy i miejsca aktywizacji zawodowej

WYSZCZEGÓLNIENIE		WOLNE MIEJSCA PRACY I AKTYWIZACJI ZAWODOWEJ W MIESIĄCU SPRAWOZDAWCZYM			
		OGÓŁEM	W TYM:		
			SUBSYDIOWANE	Z SEKTORA PUBLICZNEGO	
OGÓŁEM		51	23	5	
Z OGÓŁEM	ZATRUDNIENIE LUB INNA PRACA ZAROBKOWA	35	7	5	
	MIEJSCA AKTYWIZACJI ZAWODOWEJ	16	16	0	
	Z TEGO	STAŻE	16	16	0
		PRACE SPOŁECZNIE UŻYTECZNE	0	0	0
DLA NIEPEŁNOSPRAWNYCH		1	0	0	

W miesiącu kwietniu w grupie wolnych ofert pracy najwięcej miejsc przeznaczonych było dla:

- monterów konstrukcji stalowych - 5,
- pracowników porządkowych - 2,
- kasjerów-sprzedawców - 2.

Natomiast wśród subsydiowanych miejsc zatrudnienia w miesiącu styczeń najwięcej ofert skierowanych były dla:

- pracownik produkcji - 1,
- operatora łupiarki – 1,
- operatora pilarki - 1.

7. REALIZACJA PROJEKTÓW I PROGRAMÓW

Źródłem finansowania działań aktywizacyjnych inicjowanych i podejmowanych przez Powiatowy Urząd Pracy w Jaworze są środki Funduszu Pracy oraz środki Regionalnego Programu 2021 – 2027 współfinansowanego z Europejskiego Funduszu Społecznego Plus. W 2024 roku Urząd pozyskał na aktywizację osób bezrobotnych środki Funduszu Pracy w łącznej kwocie 2 909 181,11 zł a w ramach EFS+ środki w wysokości 3 206 150 ,64 zł.

Tabela 7. Wsparcie udzielone w ramach środków F.P. i EFS+ w kwietniu 2024 r.

FUNDUSZ PRACY			REGIONALNY PROGRAM 2021-2027 EFS+		
Forma wsparcia	Liczba osób	Kwota wydatkowana /zł/	Forma wsparcia	Liczba osób	Kwota wydatkowana /zł/
Staż	32	56 305,58	Staż	44	84 226,75
Dotacje na podjęcie własnej działalności gospodarczej	0	0,00	Dotacje na podjęcie własnej działalności gospodarczej	9	261 000,00
Bon szkoleniowy	0	0,00	Bon szkoleniowy	6	9 646,00
Bon na zasiedlenie	0	0,00	Bon na zasiedlenie	0	0,00
Wyposażenie lub doposażenie miejsca pracy	0	0,00	Wyposażenie lub doposażenie miejsca pracy	2	64 000,00
Szkolenia	4	11 096,80	Szkolenia	4	2 924,79
Prace interwencyjne	6	8 070,33	Prace interwencyjne	21	45 954,37
RAZEM:	42	75 472,71	RAZEM:	86	467 751,91