

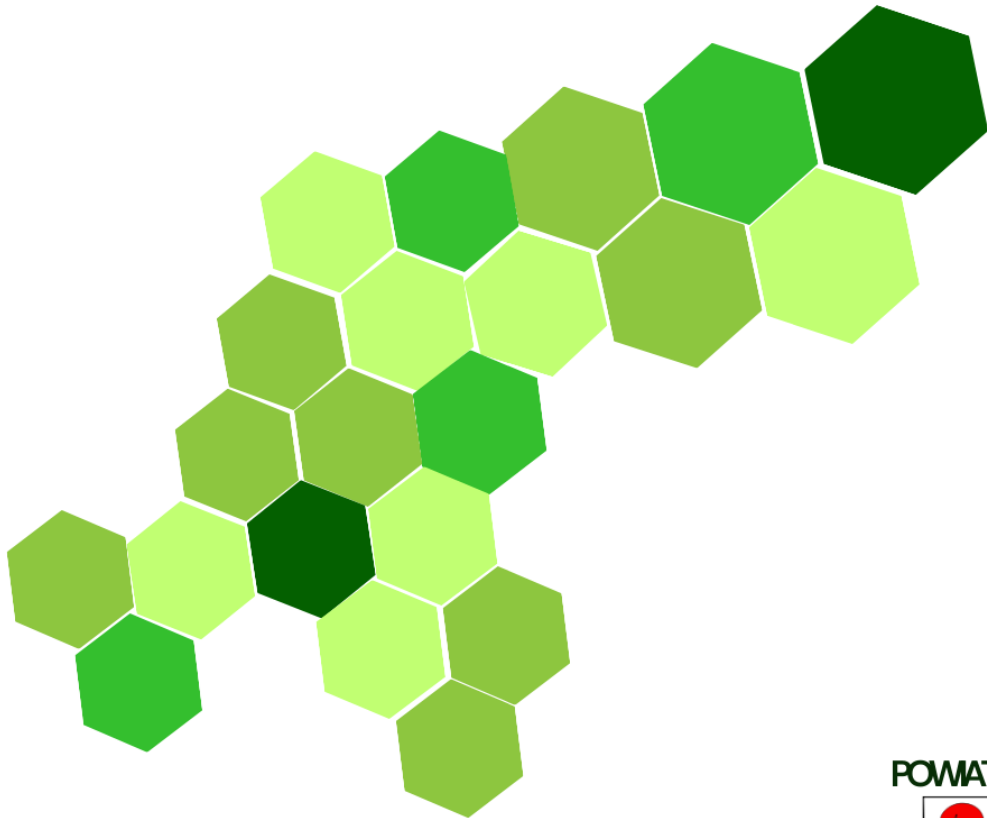


POWIATOWY URZĄD PRACY W JAWORZE



Informacja

RYNEK PRACY POWIATU JAWORSKIEGO W MIESIĄCU CZERWCU 2024 ROKU



POWIAT JAWORSKI



Informacja sygnalna



JAWOR, LIPIEC 2024

SPIS TREŚCI

| | |
|---|---|
| 1. Stopa bezrobocia..... | 3 |
| 2. Liczba bezrobotnych | 4 |
| 3. Struktura bezrobotnych..... | 5 |
| 4. Napływ i odpływ osób bezrobotnych..... | 6 |
| 5. Bezrobocie w gminach powiatu jaworskiego..... | 8 |
| 6. Wolne miejsca pracy i miejsca aktywizacji zawodowej..... | 9 |
| 7. Realizacja projektów i programów | 9 |

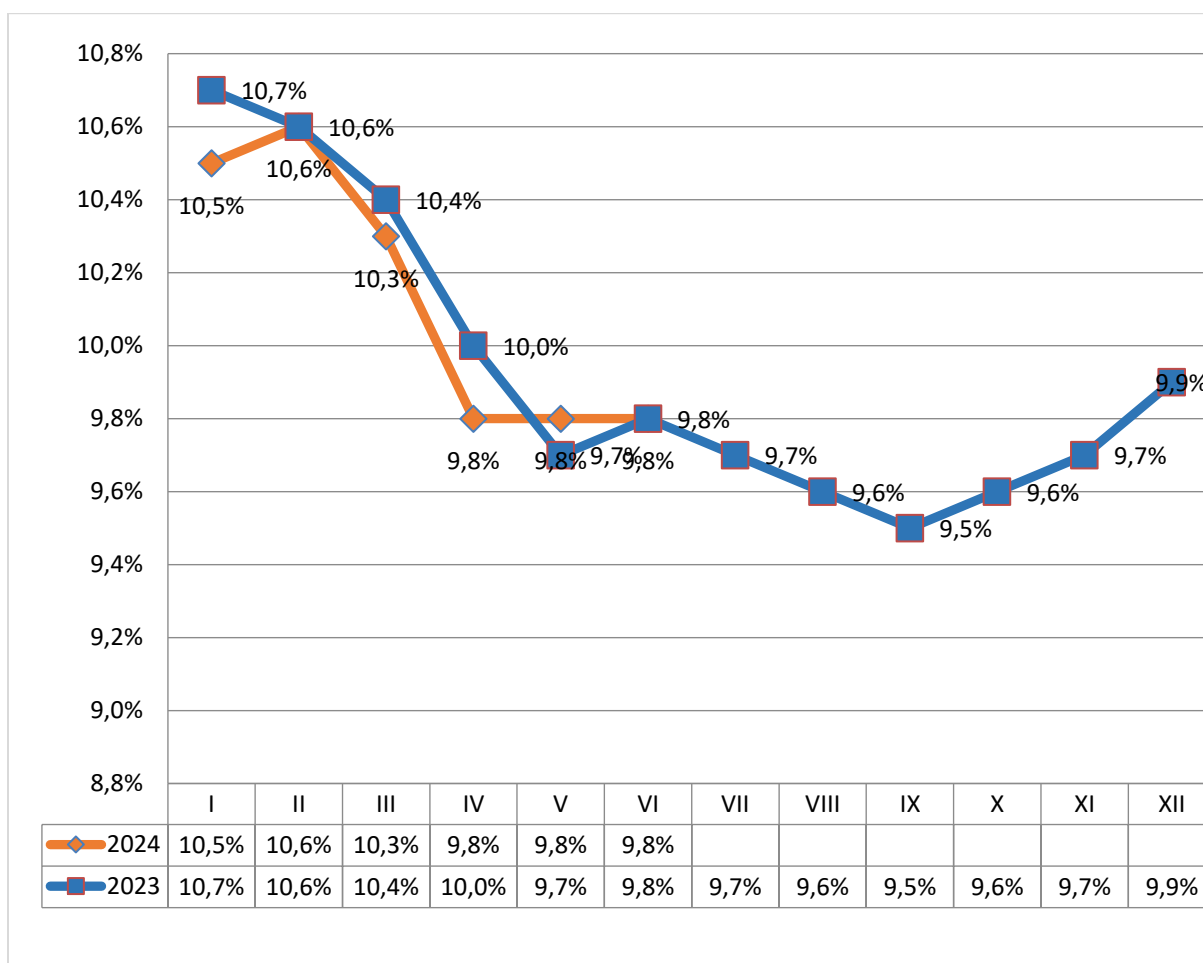
1. STOPA BEZROBOCIA

Stopa bezrobocia na koniec czerwca 2024 roku wyniosła 9,8%, bez zmian w porównaniu do poprzedniego miesiąca. Dla porównania w analogicznym okresie ubiegłego roku stopa bezrobocia była równa 9,8%.

Tabela 1. Stopa bezrobocia na koniec maja 2024 i czerwca 2024 roku

| | Polska | woj. dolnośląskie | powiat jaworski |
|----------------------|-------------|-------------------|-----------------|
| Maj 2024 | 5,0% | 4,5% | 9,8% |
| Czerwiec 2024 | 4,9% | 4,5% | 9,8% |

*Szacunek z korektą GUS



Wykres 1. Stopa bezrobocia w powiecie jaworskim w poszczególnych miesiącach w latach 2023-2024

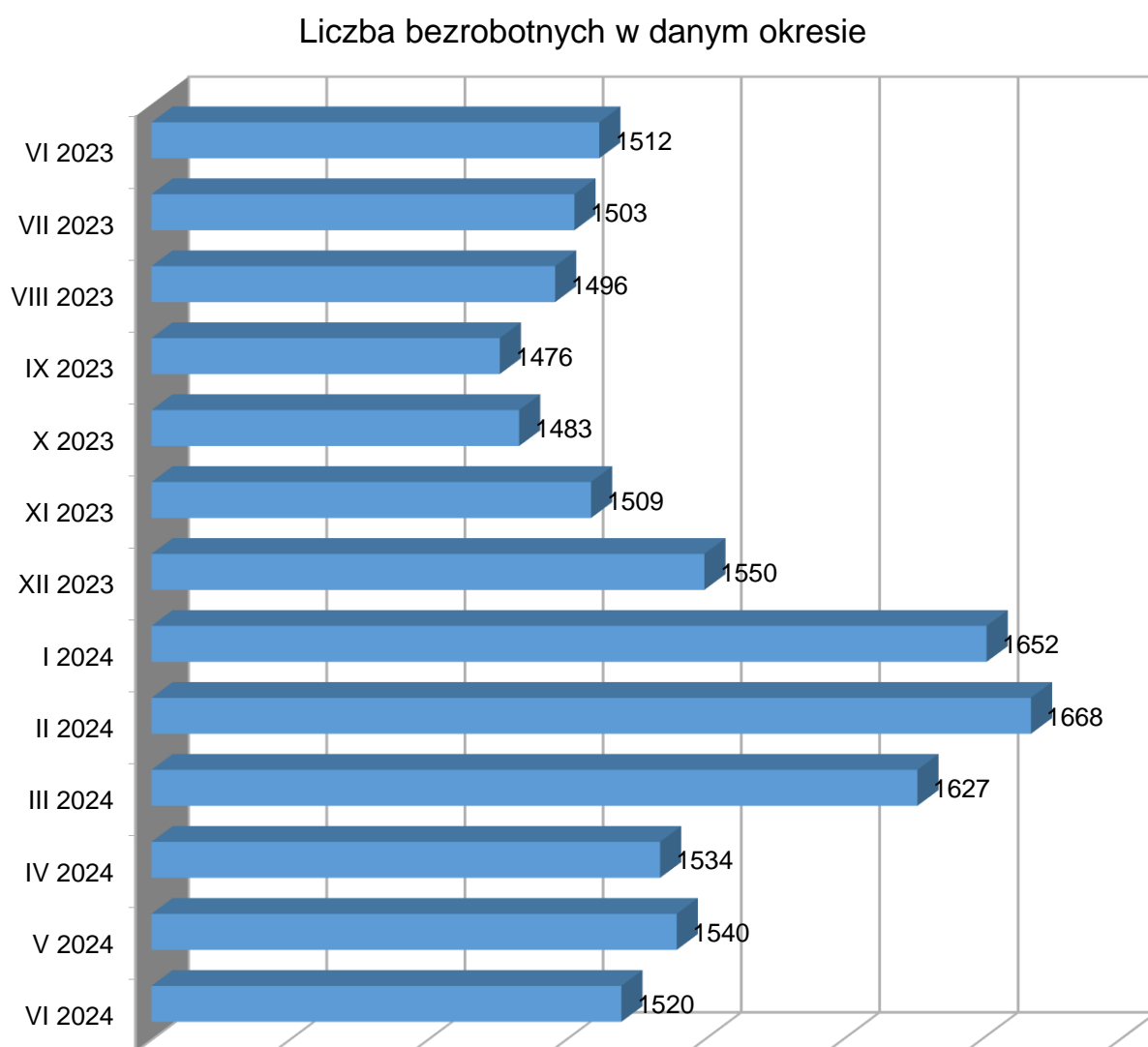
Zestawienie zawiera skorygowane przez GUS stopy bezrobocia. Korekta oznacza, iż dane zostały zmienione w stosunku do pierwotnie publikowanych (rewizja stopy bezrobocia).

Źródło: GUS, Liczba bezrobotnych zarejestrowanych oraz stopa bezrobocia według województw, podregionów i powiatów.

2. LICZBA BEZROBOTNYCH

Liczba bezrobotnych na koniec czerwca 2024 roku w powiecie jaworskim wyniosła 1520 osób. Liczba ta zmniejszyła się o 20 osób w porównaniu do stanu wykazanego na koniec maja 2024 roku (1540 osoby). W odniesieniu do analogicznego okresu ubiegłego roku liczba bezrobotnych zwiększyła się o 8 osób.

Wykres 2. Liczba osób bezrobotnych w powiecie jaworskim w poszczególnych miesiącach lat 2023-2024
/stan na koniec miesiąca/



| VI | V | IV | III | II | I | XII | XI | X | IX | VIII | VII | VI |
|------|------|------|------|------|------|------|------|------|------|------|------|------|
| 2024 | 2024 | 2024 | 2024 | 2024 | 2024 | 2023 | 2023 | 2023 | 2023 | 2023 | 2023 | 2023 |
| 1520 | 1540 | 1534 | 1627 | 1668 | 1652 | 1550 | 1509 | 1483 | 1476 | 1496 | 1503 | 1512 |

3. STRUKTURA BEZROBOTNYCH

W tabeli 3 przedstawiono wybrane kategorie osób bezrobotnych oraz ich udział w ogólnej liczbie bezrobotnych w powiecie jaworskim na koniec czerwca 2024 roku w porównaniu do danych z końca maja 2024 roku. Aż 83,4% osób bezrobotnych znajduje się w szczególnej sytuacji na rynku pracy, w tym 55,1% to osoby długotrwale bezrobotne.

Tabela 3. Struktura bezrobotnych w powiecie jaworskim
/stan na koniec miesiąca/

| WYBRANE KATEGORIE OSÓB BEZROBOTNYCH | | MAJ 2024 | | CZERWIEC 2024 | | RÓŻNICA |
|--|---|-------------|-------|------------------|-------|----------|
| | | Liczba | % | Liczba | % | liczbowa |
| KOBIECY | | 762 | 49,5% | 783 | 51,5% | 21 |
| BEZROBOTNI Z PRAWEM DO ZASIŁKU | | 256 | 16,6% | 260 | 17,1% | 4 |
| OSOBY ZWOLNIONE Z PRZYCYN DOTYCZĄCYCH ZAKŁADU PRACY | | 55 | 3,6% | 52 | 3,4% | -3 |
| OSOBY DOTYCHCZAS NIEPRACUJĄCE | | 119 | 7,7% | 125 | 8,2% | 6 |
| MIESZKAŃCY WSI | | 759 | 49,3% | 749 | 49,3% | -10 |
| OSOBY W OKRESIE DO 12 MIESIĘCY OD DNIA UKOŃCZENIA NAUKI | | 29 | 1,9% | 20 | 1,3% | -9 |
| CUDZOZIEMCY | | 34 | 2,2% | 29 | 1,9% | -5 |
| OSOBY BEZ KWALIFIKACJI ZAWODOWYCH | | 620 | 40,3% | 598 | 39,3% | -22 |
| OSOBY BEZ DOŚWIADCZENIA ZAWODOWEGO | | 210 | 13,6% | 213 | 14,0% | 3 |
| KOBIECY, KTÓRE NIE PODJEŁY ZATRUDNIENIA PO URODZENIU DZIECKA | | 213 | 13,8% | 210 | 13,8% | -3 |
| *OSOBY BĘDĄCE W SZCZEGÓLNEJ SYTUACJI NA RYNKU PRACY: | | 1283 | 83,3% | 1268 | 83,4% | -15 |
| Z TEGO: | OSOBY DO 30 ROKU ŻYCIA | 329 | 21,4% | 333 | 21,9% | 4 |
| | MŁODZIEŻ W WIEKU DO 25 ROKU ŻYCIA | 177 | 11,5% | 177 | 11,6% | 0 |
| | DŁUGOTRWALE BEZROBOTNI | 846 | 54,9% | 838 | 55,1% | -8 |
| | BEZROBOTNI POWYŻEJ 50 ROKU ŻYCIA | 426 | 27,7% | 412 | 27,1% | -14 |
| | KORZYSTAJĄCY ZE ŚWIADCZEŃ Z POMOCY SPOŁECZNEJ | 0 | 0,0% | 0 | 0,0% | 0 |
| | OSOBY POSIADAJĄCE CO NAJMNIEJ JEDNO DZIECKO DO 6 ROKU ŻYCIA | 238 | 15,5% | 241 | 15,9% | 3 |
| | OSOBY POSIADAJĄCE CO NAJMNIEJ JEDNO DZIECKO NIEPEŁNOSPRAWNE DO 18 ROKU ŻYCIA | 4 | 0,3% | 5 | 0,3% | 1 |
| | OSOBY NIEPEŁNOSPRAWNE | 131 | 8,5% | 125 | 8,2% | -6 |
| LICZBA BEZROBOTNYCH OGÓŁEM | | 1540 | | 1520 | | -20 |

*Osobę bezrobotną można zakwalifikować do więcej niż jednej kategorii osób będących w szczególnej sytuacji na rynku pracy.

4. NAPŁYW I ODPIY W OSÓB BEZROBOTNYCH

Tabela 4. Napływ osób bezrobotnych w powiecie jaworskim
/stan na koniec miesiąca/

| NAPŁYW OSÓB BEZROBOTNYCH | | LICZBA REJESTRACJI | | WZROST/ SPADEK |
|--|--|--------------------|------------------|-------------------|
| | | MAJ 2024 | CZERWIEC 2024 | |
| WYBRANE KATEGORIE REJESTRACJI | | | | |
| OGÓŁEM | | 162 | 151 | -11 |
| REJESTRUJĄCY SIĘ PO RAZ PIERWSZY | | 29 | 34 | 5 |
| OSOBY ZWOLNIONE Z PRZYCZYN ZAKŁADU PRACY | | 8 | 6 | -2 |
| OSOBY DOTYCHCZAS NIEPRACUJĄCE | | 11 | 16 | 5 |
| ZAMIESZKALI NA WSI | | 71 | 61 | -10 |
| OSOBY W OKRESIE DO 12 MIESIĘCY OD DNIA UKOŃCZENIA NAUKI | | 9 | 12 | 3 |
| CUDZOZIEMCY | | 8 | 2 | -6 |
| OSOBY BEZ KWALIFIKACJI ZAWODOWYCH | | 59 | 46 | -13 |
| OSOBY BEZ DOŚWIADCZENIA ZAWODOWEGO | | 26 | 24 | -2 |
| KOBIETY, KTÓRE NIE PODJĘŁY ZATRUDNIENIA PO URODZENIU DZIECKA | | 6 | 6 | 0 |
| *OSOBY W SZCZEGÓLNEJ SYTUACJI NA RYNKU PRACY /ŁĄCZNIE/ | | 137 | 137 | 0 |
| Z TEGO: | OSOBY DO 30 ROKU ŻYCIA | 51 | 60 | 9 |
| | W TYM OSOBY DO 25 ROKU ŻYCIA | 26 | 33 | 7 |
| | OSOBY DŁUGOTRWALE BEZROBOTNE | 44 | 39 | -5 |
| | OSOBY POWYŻEJ 50 ROKU ŻYCIA | 39 | 23 | -16 |
| | OSOBY KORZYSTAJĄCE ZE ŚWIADCZEŃ POMOCY SPOŁECZNEJ | 0 | 0 | 0 |
| | OSOBY POSIADAJĄCE CO NAJMNIEJ JEDNO DZIECKO DO 6 ROKU ŻYCIA | 16 | 21 | 5 |
| | OSOBY POSIADAJĄCE CO NAJMNIEJ JEDNO DZIECKO NIEPEŁNOSPRAWNE DO 18 ROKU ŻYCIA | 0 | 1 | 1 |
| | OSOBY NIEPEŁNOSPRAWNE | 10 | 12 | 2 |
| OSOBY POWRACAJĄCE PO AKTYWNYCH FORMACH /PRACE INTERWENCYJNE, ROBOTY PUBLICZNE, SZKOLENIA, STAŻE, PRACE SPOŁECZNIE UŻYTECZNE/ | | 29 | 12 | -17 |

*Osobę bezrobotną można zakwalifikować do więcej niż jednej kategorii osób będących w szczególnej sytuacji na rynku pracy.

Tabela 5. Odpływ osób bezrobotnych w powiecie jaworskim
/stan na koniec miesiąca/

| ODPŁYW OSÓB BEZROBOTNYCH | | LICZBA WYŁĄCZEŃ | | WZROST/ SPADEK |
|--|--|-----------------|------------------|-------------------|
| | | MAJ 2024 | CZERWIEC 2024 | |
| WYBRANE KATEGORIE WYŁĄCZEŃ | | | | |
| OGÓŁEM | | 156 | 171 | 15 |
| PODJĘCIE PRACY | | 71 | 82 | 11 |
| W TYM: | NIESUBSYDIOWANEJ | 59 | 76 | 17 |
| | SUBSYDIOWANEJ | 12 | 6 | -6 |
| Z TEGO: | PODJĘCIE PRACY W RAMACH PRAC INTERWENCYJNYCH | 7 | 2 | -5 |
| | PODJĘCIE DZIAŁALNOŚCI GOSPODARCZEJ | 0 | 0 | 0 |
| | PODJĘCIE PRACY W RAMACH REFUNDACJI KOSZTÓW ZATRUDNIENIA BEZROBOTNEGO | 5 | 4 | -1 |
| | PODJĘCIE PRACY POZA MIEJSCEM ZAMIESZKANIA W RAMACH BONU ZASIEDLENIOWEGO | 0 | 0 | 0 |
| | INNE | 0 | 0 | 0 |
| ROZPOCZĘCIE SZKOLENIA | | 13 | 8 | -5 |
| W TYM: W RAMACH BONU SZKOLENIOWEGO | | 2 | 0 | -2 |
| ROZPOCZĘCIE STAŻU | | 8 | 13 | 5 |
| ROZPOCZĘCIE PRZYGOTOWANIA ZAWODOWEGO | | 0 | 0 | 0 |
| ROZPOCZĘCIE PRAC SPOŁECZNIE UŻYTECZNYCH | | 5 | 0 | -5 |
| ODMOWA BEZ UZASADNIONEJ PRZYCZYNY PRZYJĘCIA ODPOWIEDNIEJ PROPOZYCJI PRACY LUB INNEJ FORMY POMOCY, W TYM W RAMACH PAI | | 0 | 0 | 0 |
| BRAK POTWIERDZENIA GOTOWOŚCI DO PRACY | | 21 | 23 | 2 |
| DOBROWOLNA REZYGNACJA ZE STATUSU BEZROBOTNEGO | | 13 | 4 | -9 |
| PODJĘCIE NAUKI | | 0 | 0 | 0 |
| OSIĄGNIĘCIE WIEKU EMERYTALNEGO | | 7 | 3 | -4 |
| NABYCIE PRAW EMERYTALNYCH LUB RENTOWYCH | | 0 | 0 | 0 |
| NABYCIE PRAW DO ŚWIADCZENIA PRZEDEMERYTALNEGO | | 0 | 0 | 0 |
| INNE | | 18 | 38 | 20 |

W czerwcu 2024 roku w Powiatowym Urzędzie Pracy w Jaworze napływ bezrobotnych wyniósł 151 osób, czyli o 11 osób mniej niż w poprzednim miesiącu. Liczba wyrejestrowań wyniosła natomiast 171. Najwięcej osób zostało wyłączonych z tytułu podjęcia pracy – 82, przy czym 92,7% z nich to podjęcia pracy niesubsydiowanej – 76, a 7,3% to podjęcia pracy subsydiowanej – 6 w miesiącu kwietniu. Odpływ bezrobotnych był większy niż ich napływ.

5. BEZROBOCIE W GMINACH POWIATU JAWORSKIEGO

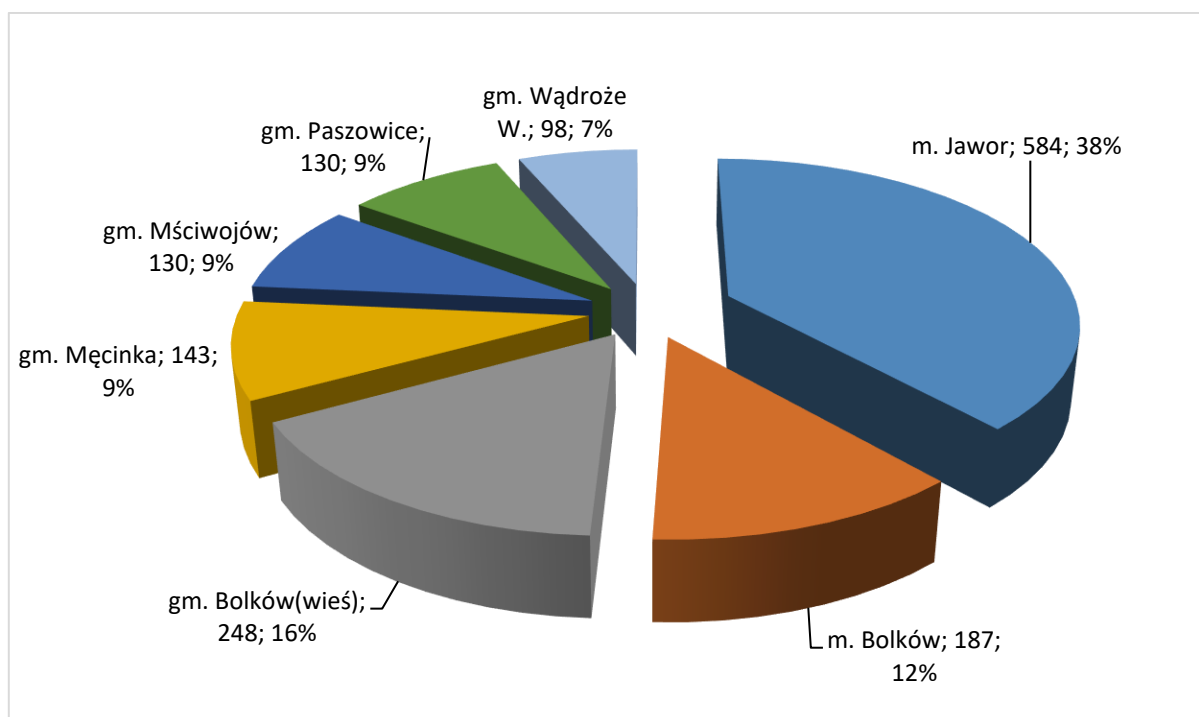
Na koniec czerwca 2024 roku (w porównaniu do danych z końca maja 2024 roku) wzrost liczby bezrobotnych odnotowano w mieście Jawor oraz gminie Paszowice, natomiast na terenach miasta Bolków i gminy Bolków, gminy Mściwojów i Wądroże Wielkie spadek liczby bezrobotnych. Szczegółowe dane dot. liczby bezrobotnych w powiecie jaworskim przedstawia tabela.

Tabela 2. Dynamika bezrobocia w poszczególnych gminach powiatu jaworskiego i miasta Bolków

| Gmina | 2024 marzec | 2024 kwiecień | 2024 maj | Bezrobotni w miesiącu czerwcu 2024 roku | |
|-------------------------|----------------|------------------|-------------|---|------------------------|
| | | | | 2024 czerwiec | Przyrost(+) Spadek (-) |
| m. Jawor | 578 | 581 | 581 | 584 | 3 |
| m. Bolków | 218 | 196 | 199 | 187 | -12 |
| gm. Bolków(wieś) | 267 | 247 | 255 | 248 | -7 |
| gm. Męcinka | 141 | 140 | 143 | 143 | 0 |
| gm. Mściwojów | 130 | 130 | 132 | 130 | -2 |
| gm. Paszowice | 136 | 128 | 128 | 130 | 2 |
| gm. Wądroże W. | 118 | 112 | 101 | 98 | -3 |
| Powiat razem: | 1627 | 1534* | 1540 | 1520* | -20 |

*W tym osoby nie posiadające meldunku na terenie powiatu jaworskiego

Wykres 3. Liczba osób bezrobotnych w poszczególnych gminach powiatu jaworskiego /stan na koniec miesiąca/



6. WOLNE MIEJSCA PRACY I MIEJSCA AKTYWIZACJI ZAWODOWEJ

W czerwcu 2024 roku do Powiatowego Urzędu Pracy w Jaworze zgłoszono 68 wolnych miejsc pracy i aktywizacji zawodowej. Statystycznie na jedną ofertę przypadały 2 osoby bezrobotne rejestrujące się w trakcie miesiąca oraz 22 osoby bezrobotne pozostające w ewidencji urzędu w końcu miesiąca sprawozdawczego.

W stosunku do poprzedniego miesiąca liczba zgłoszonych ofert pracy i aktywizacji zawodowej była większa o 20 ofert, a w porównaniu do analogicznego okresu ubiegłego roku była mniejsza o 18 ofert.

Tabela 6. Wolne miejsca pracy i miejsca aktywizacji zawodowej

| WYSZCZEGÓLNIENIE | | WOLNE MIEJSCA PRACY I AKTYWIZACJI ZAWODOWEJ W MIESIĄCU SPRAWOZDAWCZYM | | | |
|------------------|---------------------------------------|---|--------------|-----------------------|---|
| | | OGÓŁEM | W TYM: | | |
| | | | SUBSYDIOWANE | Z SEKTORA PUBLICZNEGO | |
| OGÓŁEM | | 68 | 22 | 7 | |
| Z OGÓŁEM | ZATRUDNIENIE LUB INNA PRACA ZAROBKOWA | 50 | 4 | 4 | |
| | MIEJSCA AKTYWIZACJI ZAWODOWEJ | 18 | 18 | 3 | |
| | Z TEGO | STAŻE | 18 | 18 | 3 |
| | | PRACE SPOŁECZNIE UŻYTECZNE | 0 | 0 | 0 |
| | DLA NIEPEŁNOSPRAWNYCH | 3 | 0 | 0 | |

W miesiącu czerwcu w grupie wolnych ofert pracy najwięcej miejsc przeznaczonych było dla:

- Pracowników produkcji- 13,
- Doradców personalnych - 3,
- Młodszych wartowników - 3,
- Pracowników socjalnych- 2,

Natomiast wśród subsydiowanych miejsc zatrudnienia w miesiącu styczeń najwięcej ofert skierowanych były dla:

- Dozorców obiektów sportowych -2,
- Konserwatorów - 1,
- Operatorów łupiarki – 1,
- Asystentów ds. kadr i płac - 1.

7. REALIZACJA PROJEKTÓW I PROGRAMÓW

Źródłem finansowania działań aktywizacyjnych inicjowanych i podejmowanych przez Powiatowy Urząd Pracy w Jaworze są środki Funduszu Pracy oraz środki Regionalnego Programu 2021 – 2027 współfinansowanego z Europejskiego Funduszu Społecznego Plus. W 2024 roku Urząd pozyskał na aktywizację osób bezrobotnych środki:

- Funduszu Pracy w łącznej kwocie 2 909 181,11 zł,
- W ramach EFS+ w wysokości 3 206 150 ,64 zł
- Rezerwy Funduszu Pracy będące w dyspozycji MRPiPS w łącznej kwocie 545 000,00 zł.

Tabela 7. Wsparcie udzielone w ramach środków F.P. i EFS+ w czerwcu 2024 r.

| Forma wsparcia | FUNDUSZ PRACY | | REGIONALNY PROGRAM 2021-2027 EFS+ | | REZERWA FUNDUSZU PRACY | |
|---|---------------|------------------------|-----------------------------------|------------------------|------------------------|------------------------|
| | Liczba osób | Kwota wydatkowana /zł/ | Liczba osób | Kwota wydatkowana /zł/ | Liczba osób | Kwota wydatkowana /zł/ |
| Staż | 30 | 53 524,43 | 43 | 93 023,95 | | |
| Dotacje na podjęcie własnej działalności gospodarczej | 0 | 0,00 | 0 | 0,00 | | |
| Bon szkoleniowy | 0 | 0,00 | 4 | 13 153,00 | | |
| Bon na zasiedlenie | 0 | 0,00 | 0 | 0,00 | | |
| Wyposażenie lub doposażenie miejsca pracy | 0 | 0,00 | 3 | 96 000,00 | | |
| Szkolenia | 5 | 5 230,81 | 30 | 35 512,17 | | |
| Prace interwencyjne | 6 | 7 506,56 | 26 | 47 675,27 | | |
| RAZEM: | 41 | 66 261,80 | 106 | 285 364,39 | | |