

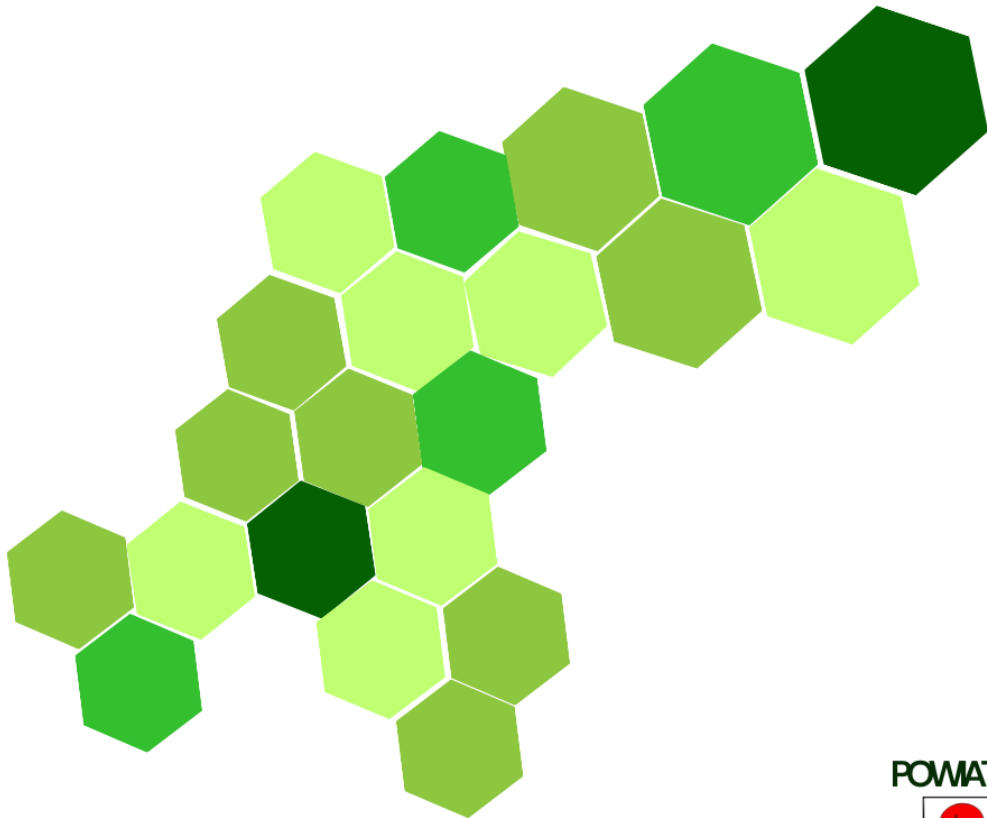


# POWIATOWY URZĄD PRACY W JAWORZE



## RYNEK PRACY POWIATU JAWORSKIEGO W MIESIĄCU MAJU 2023 ROKU

Informacja



POWIAT JAWORSKI



Informacja sygnalna



JAWOR, CZERWIEC 2023

## SPIS TREŚCI

1. Stopa bezrobocia.....	3
2. Liczba bezrobotnych .....	4
3. Struktura bezrobotnych.....	5
4. Napływ i odpływ osób bezrobotnych.....	6
5. Bezrobocie w gminach powiatu jaworskiego.....	8
6. Wolne miejsca pracy i miejsca aktywizacji zawodowej.....	9
7. Realizacja projektów i programów .....	10

## 1. STOPA BEZROBOCIA

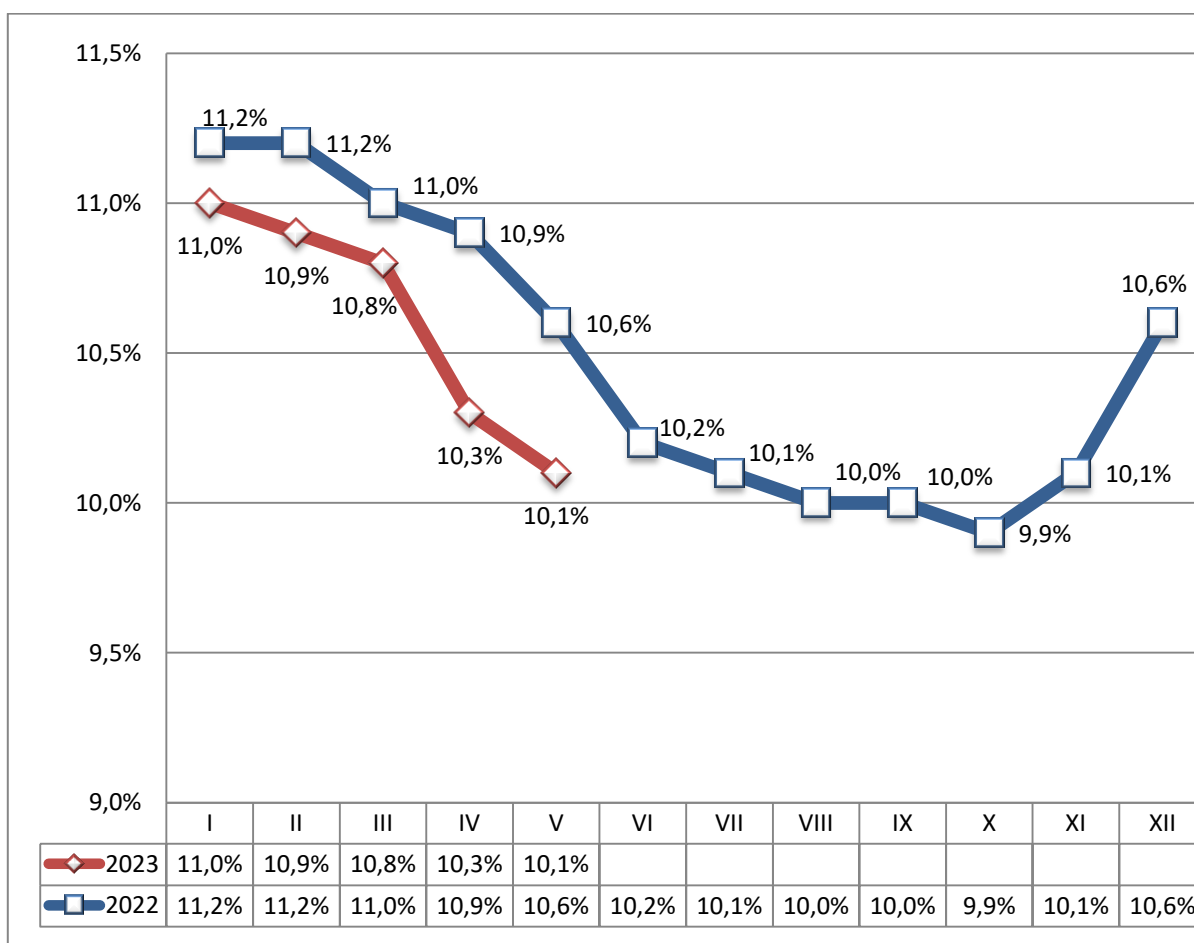
Stopa bezrobocia na koniec maja 2023 roku wyniosła 10,1%, czyli o 0,2 p.p. mniej niż w końcu poprzedniego miesiąca. Dla porównania w analogicznym okresie ubiegłego roku stopa bezrobocia była równa 10,6%.

Tabela 1. Stopa bezrobocia na koniec kwietnia 2023 i maja 2023 roku

	<b>Polska</b>	<b>woj. dolnośląskie</b>	<b>powiat jaworski</b>
<b>Kwiecień 2023</b>	<b>5,2%</b>	<b>4,6%</b>	<b>10,3%</b>
<b>Maj 2023</b>	<b>5,1%</b>	<b>4,5%</b>	<b>10,1%</b>

\*Szacunek bez korekty GUS

Wykres 1. Stopa bezrobocia w powiecie jaworskim w poszczególnych miesiącach w latach 2022-2023



Zestawienie zawiera skorygowane przez GUS stopy bezrobocia. Korekta oznacza, iż dane zostały zmienione w stosunku do pierwotnie publikowanych (rewizja stopy bezrobocia).

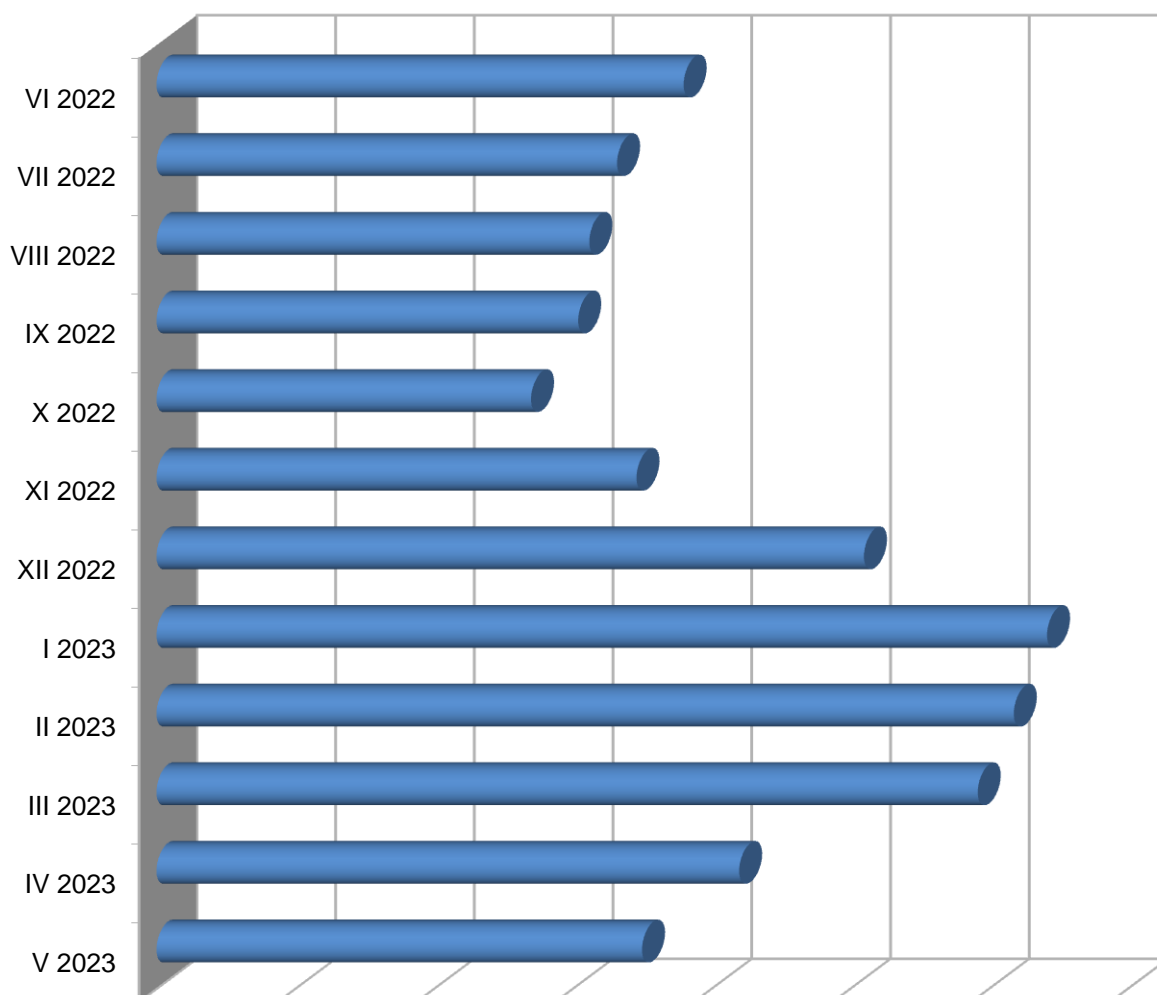
Źródło: GUS, Liczba bezrobotnych zarejestrowanych oraz stopa bezrobocia według województw, podregionów i powiatów.

## 2. LICZBA BEZROBOTNYCH

Liczba bezrobotnych na koniec maja 2023 roku w powiecie jaworskim wyniosła 1525 osób. Liczba ta zmniejszyła się o 35 osób w porównaniu do stanu wykazanego na koniec kwietnia 2023 roku (1560 osób). W odniesieniu do analogicznego okresu ubiegłego roku liczba bezrobotnych zmniejszyła się o 87 osób.

Wykres 2. Liczba osób bezrobotnych w powiecie jaworskim w poszczególnych miesiącach lat 2022-2023  
/stan na koniec miesiąca/

### Liczba bezrobotnych w danym okresie



V 2023	IV 2023	III 2023	II 2023	I 2023	XII 2022	XI 2022	X 2022	IX 2022	VIII 2022	VII 2022	VI 2022
1525	1560	1646	1659	1671	1605	1523	1485	1502	1506	1516	1540

### 3. STRUKTURA BEZROBOTNYCH

W tabeli 3 przedstawiono wybrane kategorie osób bezrobotnych oraz ich udział w ogólnej liczbie bezrobotnych w powiecie jaworskim na koniec maja 2023 roku w porównaniu do danych z końca kwietnia 2023 roku. Aż 83,7% osób bezrobotnych znajduje się w szczególnej sytuacji na rynku pracy.

Tabela 3. Struktura bezrobotnych w powiecie jaworskim  
/stan na koniec miesiąca/

WYBRANE KATEGORIE OSÓB BEZROBOTNYCH	KWIECIEŃ 2023		MAJ 2023		RÓŻNICA	
	Liczba	%	Liczba	%	liczbowa	
<b>KOBIETY</b>	822	52,7%	808	53,0%	-14	
<b>BEZROBOTNI Z PRAWEM DO ZASIŁKU</b>	253	16,2%	261	17,1%	8	
<b>OSOBY ZWOLNIONE Z PRZYCZYN DOTYCZĄCYCH ZAKŁADU PRACY</b>	32	2,1%	32	2,1%	0	
<b>OSOBY DOTYCHCZAS NIEPRACUJĄCE</b>	141	9,0%	146	9,6%	5	
<b>MIESZKAŃCY WSI</b>	796	51,0%	778	51,0%	-18	
<b>OSOBY W OKRESIE DO 12 MIESIĘCY OD DNIA UKOŃCZENIA NAUKI</b>	19	1,2%	28	1,8%	9	
<b>CUDZOZIEMCY</b>	34	2,2%	36	2,4%	2	
<b>OSOBY BEZ KWALIFIKACJI ZAWODOWYCH</b>	669	42,9%	661	43,3%	-8	
<b>OSOBY BEZ DOŚWIADCZENIA ZAWODOWEGO</b>	234	15,0%	230	15,1%	-4	
<b>KOBIETY, KTÓRE NIE PODJEŁY ZATRUDNIENIA PO URODZENIU DZIECKA</b>	231	14,8%	227	14,9%	-4	
<b>*OSOBY BĘDĄCE W SZCZEGÓLNEJ SYTUACJI NA RYNKU PRACY:</b>	1308	83,8%	1276	83,7%	-32	
<b>Z TEGO:</b>	<b>OSOBY DO 30 ROKU ŻYCIA</b>	351	22,5%	342	22,4%	-9
	<b>MŁODZIEŻ W WIEKU DO 25 ROKU ŻYCIA</b>	186	11,9%	188	12,3%	2
	<b>DŁUGOTRWALE BEZROBOTNI</b>	850	54,5%	834	54,7%	-16
	<b>BEZROBOTNI POWYŻEJ 50 ROKU ŻYCIA</b>	412	26,4%	397	26,0%	-15
	<b>KORZYSTAJĄCY ZE ŚWIADCZEŃ Z POMOCY SPOŁECZNEJ</b>	0	0,0%	0	0,0%	0
	<b>OSOBY POSIADAJĄCE CO NAJMNIJ JEDNO DZIECKO DO 6 ROKU ŻYCIA</b>	290	18,6%	283	18,6%	-7
	<b>OSOBY POSIADAJĄCE CO NAJMNIJ JEDNO DZIECKO NIEPEŁNOSPRAWNE DO 18 ROKU ŻYCIA</b>	3	0,2%	3	0,2%	0
	<b>OSOBY NIEPEŁNOSPRAWNE</b>	106	6,8%	109	7,1%	3
<b>LICZBA BEZROBOTNYCH OGÓŁEM</b>	1560		1525		-35	

\*Osobę bezrobotną można zakwalifikować do więcej niż jednej kategorii osób będących w szczególnej sytuacji na rynku pracy

#### 4. NAPŁYW I ODPIYW OSÓB BEZROBOTNYCH

Tabela 4. Napływ osób bezrobotnych w powiecie jaworskim  
/stan na koniec miesiąca/

NAPŁYW OSÓB BEZROBOTNYCH		LICZBA REJESTRACJI		WZROST/ SPADEK
		KWIECIEŃ 2023	MAJ 2023	
WYBRANE KATEGORIE REJESTRACJI				
OGÓŁEM		158	167	9
REJESTRUJĄCY SIĘ PO RAZ PIERWSZY		23	30	7
OSOBY ZWOLNIONE Z PRZYCZYN ZAKŁADU PRACY		6	4	-2
OSOBY DOTYCHCZAS NIEPRACUJĄCE		18	22	4
ZAMIESZKALI NA WSI		65	73	8
OSOBY W OKRESIE DO 12 MIESIĘCY OD DNIA UKOŃCZENIA NAUKI		8	18	10
CUDZOZIEMCY		7	14	7
OSOBY BEZ KWALIFIKACJI ZAWODOWYCH		75	75	0
OSOBY BEZ DOŚWIADCZENIA ZAWODOWEGO		30	30	0
KOBIECY, KTÓRE NIE PODJĘŁY ZATRUDNIENIA PO URODZENIU DZIECKA		14	14	0
*OSOBY W SZCZEGÓLNEJ SYTUACJI NA RYNKU PRACY /ŁĄCZNIE/		153	138	-15
Z TEGO:	OSOBY DO 30 ROKU ŻYCIA	54	54	0
	W TYM OSOBY DO 25 ROKU ŻYCIA	27	36	9
	OSOBY DŁUGOTRWALE BEZROBOTNE	54	45	-9
	OSOBY POWYŻEJ 50 ROKU ŻYCIA	35	29	-6
	OSOBY KORZYSTAJĄCE ZE ŚWIADCZEŃ POMOCY SPOŁECZNEJ	0	0	0
	OSOBY POSIADAJĄCE CO NAJMNIEJ JEDNO DZIECKO DO 6 ROKU ŻYCIA	26	26	0
	OSOBY POSIADAJĄCE CO NAJMNIEJ JEDNO DZIECKO NIEPEŁNOSPRAWNE DO 18 ROKU ŻYCIA	1	0	-1
	OSOBY NIEPEŁNOSPRAWNE	6	14	8
OSOBY POWRACAJĄCE PO AKTYWNYCH FORMACH /PRACE INTERWENCYJNE, ROBOTY PUBLICZNE, SZKOLENIA, STAŻE, PRACE SPOŁECZNIE UŻYTECZNE/		22	14	-8

\*Osobę bezrobotną można zakwalifikować do więcej niż jednej kategorii osób będących w szczególnej sytuacji na rynku pracy.

Tabela 5. Odpływ osób bezrobotnych w powiecie jaworskim  
/stan na koniec miesiąca/

ODPŁYW OSÓB BEZROBOTNYCH		LICZBA WYŁĄCZEŃ		WZROST/ SPADEK
		KWIECIEŃ 2023	MAJ 2023	
WYBRANE KATEGORIE WYŁĄCZEŃ				
OGÓŁEM		244	202	-42
PODJĘCIE PRACY		122	100	-22
W TYM:	NIESUBSYDIOWANEJ	107	74	-33
	SUBSYDIOWANEJ	15	26	11
Z TEGO:	PODJĘCIE PRACY W RAMACH PRAC INTERWENCYJNYCH	4	10	6
	PODJĘCIE DZIAŁALNOŚCI GOSPODARCZEJ	8	7	-1
	PODJĘCIE PRACY W RAMACH REFUNDACJI KOSZTÓW ZATRUDNIENIA BEZROBOTNEGO	3	9	6
	PODJĘCIE PRACY POZA MIEJSCEM ZAMIESZKANIA W RAMACH BONU ZASIEDLENIOWEGO	0	9	0
	INNE	0	0	0
ROZPOCZĘCIE SZKOLENIA		6	1	-5
W TYM: W RAMACH BONU SZKOLENIOWEGO		0	0	0
ROZPOCZĘCIE STAŻU		11	9	-2
ROZPOCZĘCIE PRZYGOTOWANIA ZAWODOWEGO		0	0	0
ROZPOCZĘCIE PRAC SPOŁECZNIE UŻYTECZNYCH		20	8	-12
ODMOWA BEZ UZASADNIONEJ PRZYCZYNY PRZYJĘCIA ODPOWIEDNIEJ PROPOZYCJI PRACY LUB INNEJ FORMY POMOCY, W TYM W RAMACH PAI		0	1	1
BRAK POTWIERDZENIA GOTOWOŚCI DO PRACY		35	42	7
DOBROWOLNA REZYGNACJA ZE STATUSU BEZROBOTNEGO		6	13	7
PODJĘCIE NAUKI		0	0	0
OSIĄGNIĘCIE WIEKU EMERYTALNEGO		6	3	-3
NABYCIE PRAW EMERYTALNYCH LUB RENTOWYCH		0	0	0
NABYCIE PRAW DO ŚWIADCZENIA PRZEDEMERYTALNEGO		0	0	0
INNE		38	25	-13

W maju 2023 roku w Powiatowym Urzędzie Pracy w Jaworze napływ bezrobotnych wyniósł 167 osób, czyli o 9 osób więcej niż w poprzednim miesiącu. Liczba wyrejestrowań wyniosła natomiast 202 czyli o 42 osoby mniej niż w kwietniu 2023 roku. Najwięcej osób zostało wyłączonych z tytułu podjęcia pracy – 100, przy czym 74,0% z nich to podjęcia pracy niesubsydiowanej /74/, a 26,0% to podjęcia pracy subsydiowanej /26/. Odpływ bezrobotnych był większy niż ich napływ.

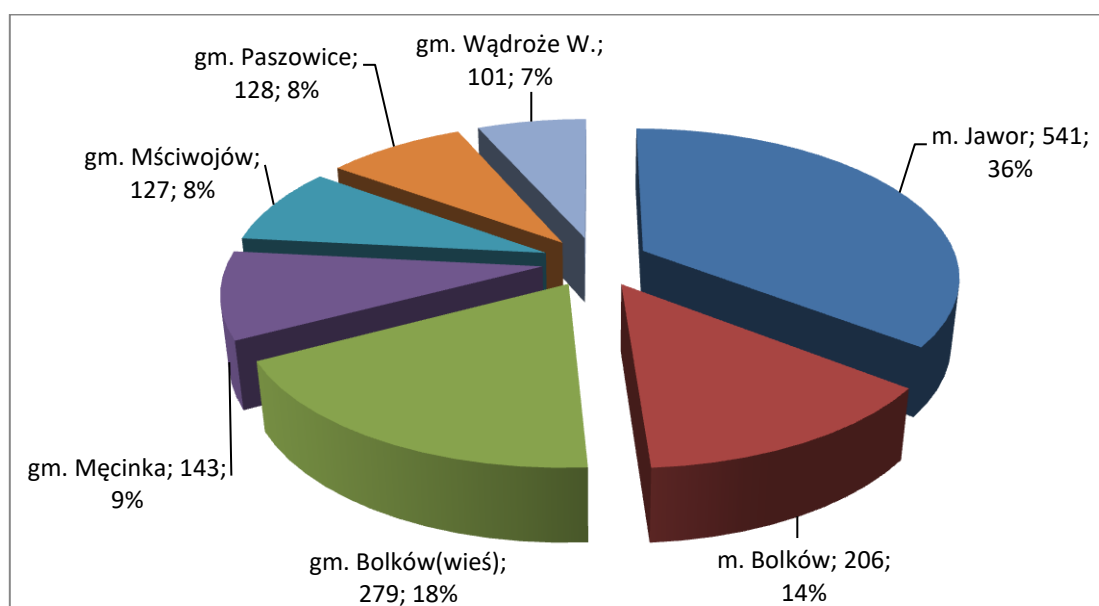
## 5. BEZROBOCIE W GMINACH POWIATU JAWORSKIEGO

Na koniec maja 2023 roku (w porównaniu do danych z końca kwietnia 2023 roku) spadek liczby bezrobotnych odnotowano na wszystkich terenach powiatu jaworskiego z wyjątkiem gminy Wądroże Wielkie gdzie nie odnotowano zmian. Szczegółowe dane dot. liczby bezrobotnych w poszczególnych gminach powiatu jaworskiego i miasta Bolków przedstawia tabela.

Tabela 2. Dynamika bezrobocia w poszczególnych gminach powiatu jaworskiego i miasta Bolków

Gmina	2023	2023	2023	Bezrobotni w miesiącu maju 2023 roku	
	luty	marzec	kwiecień	2023 maj	Przyrost(+) Spadek (-)
<b>m. Jawor</b>	573	581	553	541	-12
<b>m. Bolków</b>	246	233	212	206	-6
<b>gm. Bolków(wieś)</b>	302	296	285	279	-6
<b>gm. Męcinka</b>	151	154	146	143	-3
<b>gm. Mściwojów</b>	133	134	130	127	-3
<b>gm. Paszowice</b>	142	139	133	128	-5
<b>gm. Wądroże W.</b>	112	109	101	101	0
<b>Powiat razem:</b>	<b>1659</b>	<b>1646</b>	<b>1560</b>	<b>1525</b>	<b>-35</b>

Wykres 3. Liczba osób bezrobotnych w poszczególnych gminach powiatu jaworskiego /stan na koniec miesiąca/





## 6. WOLNE MIEJSCA PRACY I MIEJSCA AKTYWIZACJI ZAWODOWEJ

W maju 2023 roku do Powiatowego Urzędu Pracy w Jaworze zgłoszono 102 wolne miejsca pracy i aktywizacji zawodowej. Statystycznie na jedną ofertę przypadały 2 osoby bezrobotne rejestrujące się w trakcie miesiąca oraz 15 osób bezrobotnych pozostających w ewidencji urzędu w końcu miesiąca sprawozdawczego.

W stosunku do poprzedniego miesiąca liczba zgłoszonych ofert pracy i aktywizacji zawodowej była większa o 39 ofert, a w porównaniu do analogicznego okresu ubiegłego roku była mniejsza o 6 ofert.

Tabela 6. Wolne miejsca pracy i miejsca aktywizacji zawodowej

WYSZCZEGÓLNIENIE		WOLNE MIEJSCA PRACY I AKTYWIZACJI ZAWODOWEJ W MIESIĄCU SPRAWOZDAWCZYM			
		OGÓŁEM	W TYM:		
			SUBSYDIOWANE	Z SEKTORA PUBLICZNEGO	
OGÓŁEM		102	28	8	
Z OGÓŁEM	ZATRUDNIENIE LUB INNA PRACA ZAROBKOWA	85	11	4	
	MIEJSCA AKTYWIZACJI ZAWODOWEJ	17	17	4	
	Z TEGO	STAŻE	15	15	4
		PRACE SPOŁECZNIE UŻYTECZNE	2	2	0
DLA NIEPEŁNOSPRAWNYCH		6	0	2	

W grupie wolnych ofert pracy najczęściej miejsc przeznaczonych było dla:

- pomocników piekarzy - 4,
- operatorów maszyn do produkcji opakowań z papieru i tektury - 3,
- robotników gospodarczych - 2,

natomiast wśród subsydiowanych miejsc zatrudnienia oferty skierowane były dla:

- pracowników biurowych - 6,
- kelnerów - 2,
- pracowników leśnych - 2.

## 7. REALIZACJA PROJEKTÓW I PROGRAMÓW

Źródeł finansowania działań aktywizacyjnych inicjowanych i podejmowanych przez Powiatowy Urząd Pracy w Jaworze są środki Funduszu Pracy oraz środki Regionalnego Programu 2021 – 2027 współfinansowanego z Europejskiego Funduszu Społecznego Plus. W bieżącym roku Urząd pozyskał na aktywizację osób bezrobotnych środki Funduszu Pracy w łącznej kwocie **4 261 047,39 zł** a w ramach EFS+ kwotę **1 883 585,14 zł**.

Tabela 7. Wsparcie udzielone w ramach środków F.P. i EFS+ w maju 2023 r.

FUNDUSZ PRACY			REGIONALNY PROGRAM 2021-2027 EFS+		
Forma wsparcia	Liczba osób	Kwota wydatkowana /zł/	Forma wsparcia	Liczba osób	Kwota wydatkowana /zł/
Staż	76	121 686,67	Staż	0	0
Dotacje na podjęcie własnej działalności gospodarczej	7	191 928,52	Dotacje na podjęcie własnej działalności gospodarczej	0	0
Bon szkoleniowy	0	0	Bon szkoleniowy	0	0
Bon na zasiedlenie	0	0	Bon na zasiedlenie	0	0
Wyposażenie lub doposażenie miejsca pracy	5	150 000,00	Wyposażenie lub doposażenie miejsca pracy	0	0
Szkolenia	37	59 256,14	Szkolenia	0	0
Prace interwencyjne	22	30 167,27	Prace interwencyjne	0	0
<b>RAZEM:</b>	<b>147</b>	<b>553 038,60</b>	<b>RAZEM:</b>	<b>0</b>	<b>0</b>

