

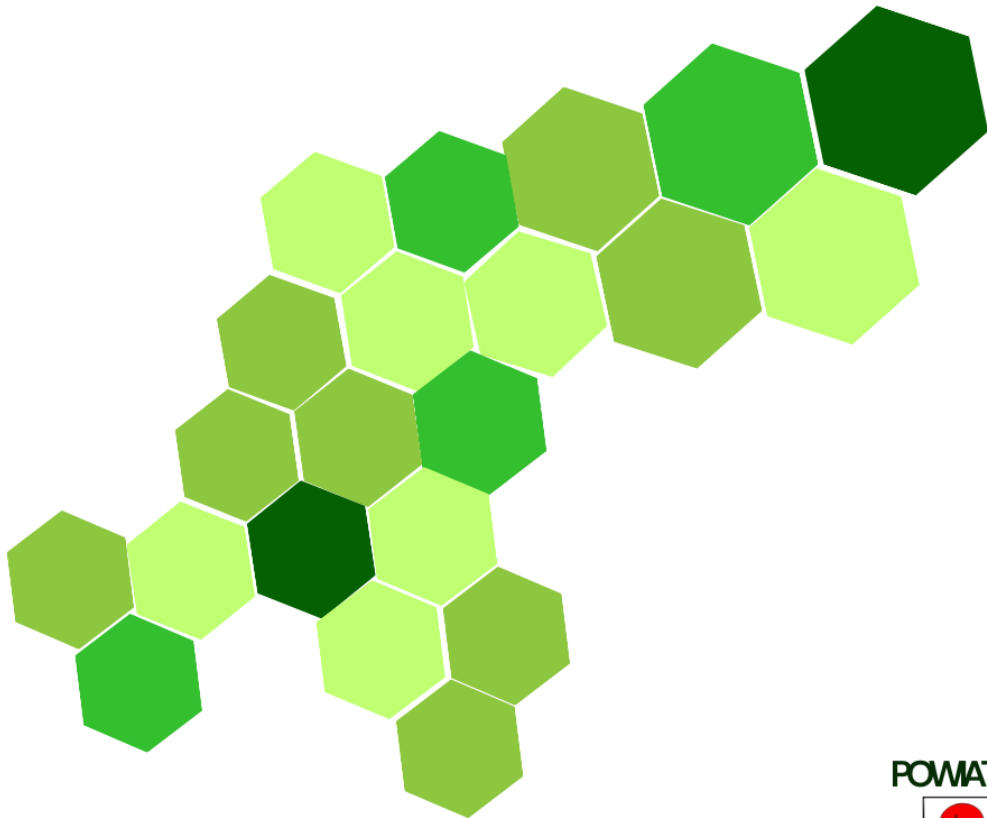


POWIATOWY URZĄD PRACY W JAWORZE



RYNEK PRACY POWIATU JAWORSKIEGO W MIESIĄCU KWIETNIU 2023 ROKU

Informacja



POWIAT JAWORSKI



Informacja sygnalna



JAWOR, MAJ 2023

SPIS TREŚCI

1. Stopa bezrobocia.....	3
2. Liczba bezrobotnych	4
3. Struktura bezrobotnych.....	5
4. Napływ i odpływ osób bezrobotnych.....	6
5. Bezrobocie w gminach powiatu jaworskiego.....	8
6. Wolne miejsca pracy i miejsca aktywizacji zawodowej.....	9
7. Realizacja projektów i programów	10

1. STOPA BEZROBOCIA

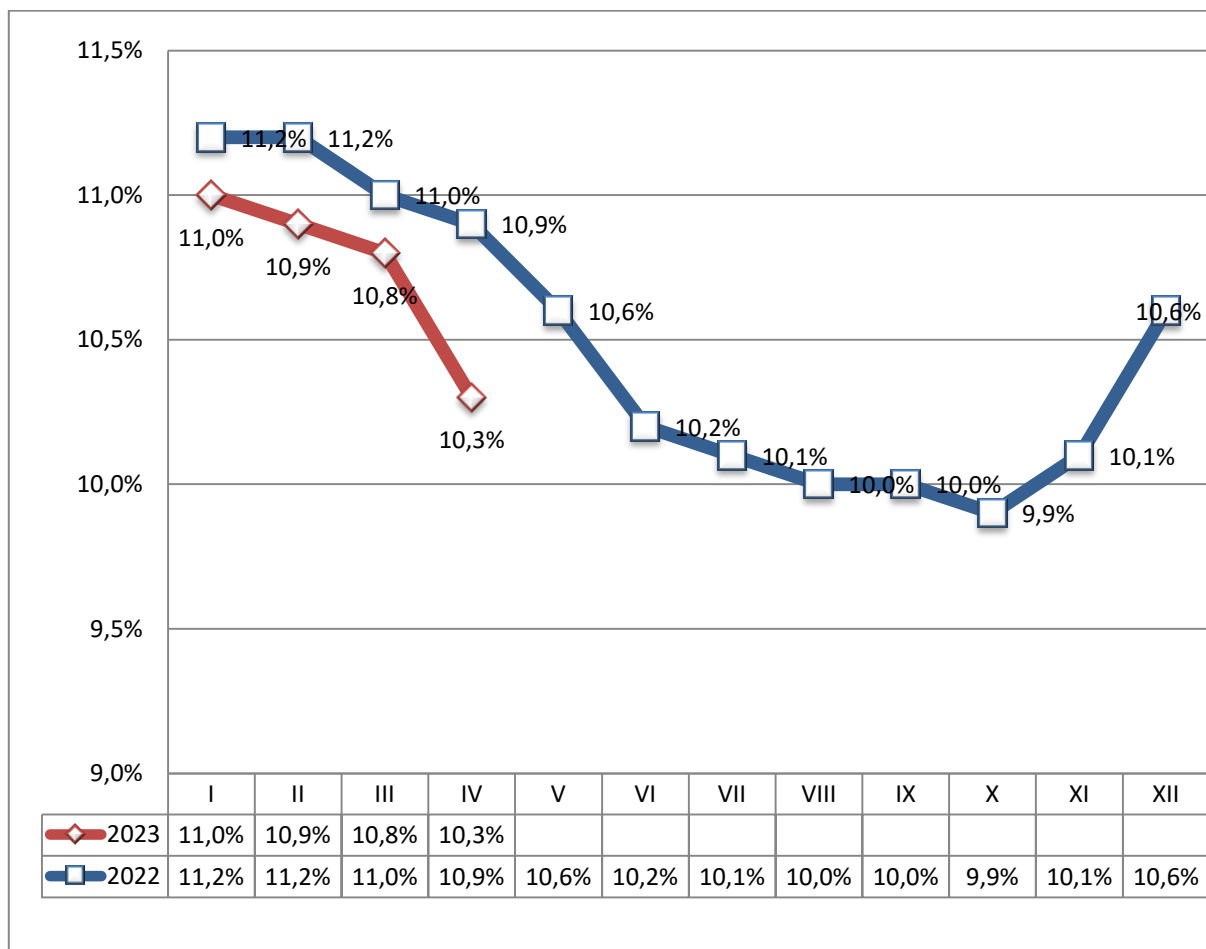
Stopa bezrobocia na koniec kwietnia 2023 roku wyniosła 10,3%, czyli o 0,5 p.p. mniej niż w końcu poprzedniego miesiąca. Dla porównania w analogicznym okresie ubiegłego roku stopa bezrobocia była równa 10,9%.

Tabela 1. Stopa bezrobocia na koniec marca 2023 i kwietnia 2023 roku

	Polska	woj. dolnośląskie	powiat jaworski
Marzec 2023	5,4%	4,7%	10,8%
Kwiecień 2023	5,2%	4,6%	10,3%

*Szacunek bez korekty GUS

Wykres 1. Stopa bezrobocia w powiecie jaworskim w poszczególnych miesiącach w latach 2022-2023



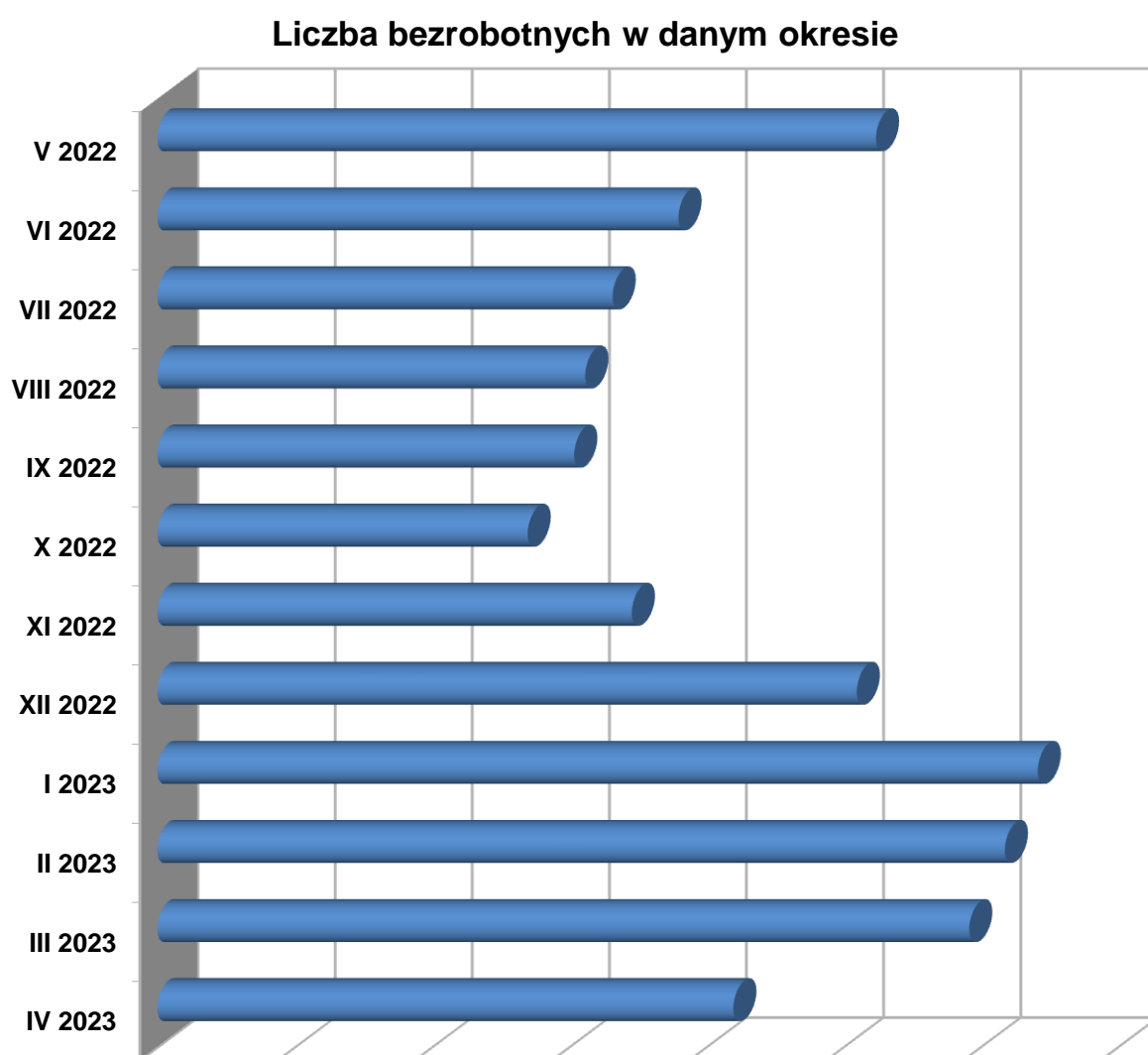
Zestawienie zawiera skorygowane przez GUS stopy bezrobocia. Korekta oznacza, iż dane zostały zmienione w stosunku do pierwotnie publikowanych (rewizja stopy bezrobocia).

Źródło: GUS, Liczba bezrobotnych zarejestrowanych oraz stopa bezrobocia według województw, podregionów i powiatów.

2. LICZBA BEZROBOTNYCH

Liczba bezrobotnych na koniec kwietnia 2023 roku w powiecie jaworskim wyniosła 1560 osób. Liczba ta zmniejszyła się o 86 osób w porównaniu do stanu wykazanego na koniec marca 2023 roku (1646 osób). W odniesieniu do analogicznego okresu ubiegłego roku liczba bezrobotnych zmniejszyła się o 97 osób.

Wykres 2. Liczba osób bezrobotnych w powiecie jaworskim w poszczególnych miesiącach lat 2022-2023
/stan na koniec miesiąca/



IV 2023	III 2023	II 2023	I 2023	XII 2022	XI 2022	X 2022	IX 2022	VIII 2022	VII 2022	VI 2022	V 2022
1560	1646	1659	1671	1605	1523	1485	1502	1506	1516	1540	1612

3. STRUKTURA BEZROBOTNYCH

W tabeli 3 przedstawiono wybrane kategorie osób bezrobotnych oraz ich udział w ogólnej liczbie bezrobotnych w powiecie jaworskim na koniec kwietnia 2023 roku w porównaniu do danych z końca marca 2023 roku. Aż 83,8% osób bezrobotnych znajduje się w szczególnej sytuacji na rynku pracy.

Tabela 3. Struktura bezrobotnych w powiecie jaworskim
/stan na koniec miesiąca/

WYBRANE KATEGORIE OSÓB BEZROBOTNYCH	MARZEC 2023		KWIECIEŃ 2023		RÓŻNICA	
	Liczba	%	Liczba	%	liczbowa	
KOBIETY	862	52,4%	822	52,7%	-40	
BEZROBOTNI Z PRAWEM DO ZASIŁKU	271	16,5%	253	16,2%	-18	
OSOBY ZWOLNIONE Z PRZYCZYN DOTYCZĄCYCH ZAKŁADU PRACY	33	2,0%	32	2,1%	-1	
OSOBY DOTYCHCZAS NIEPRACUJĄCE	138	8,4%	141	9,0%	3	
MIESZKAŃCY WSI	837	50,9%	796	51,0%	-41	
OSOBY W OKRESIE DO 12 MIESIĘCY OD DNIA UKOŃCZENIA NAUKI	44	2,7%	19	1,2%	-25	
CUDZOZIEMCY	37	2,2%	34	2,2%	-3	
OSOBY BEZ KWALIFIKACJI ZAWODOWYCH	699	42,5%	669	42,9%	-30	
OSOBY BEZ DOŚWIADCZENIA ZAWODOWEGO	232	14,1%	234	15,0%	2	
KOBIETY, KTÓRE NIE PODJEŁY ZATRUDNIENIA PO URODZENIU DZIECKA	240	14,6%	231	14,8%	-9	
*OSOBY BĘDĄCE W SZCZEGÓLNEJ SYTUACJI NA RYNKU PRACY:	1361	82,7%	1308	83,8%	-53	
Z TEGO:	OSOBY DO 30 ROKU ŻYCIA	372	22,6%	351	22,5%	-21
	MŁODZIEŻ W WIEKU DO 25 ROKU ŻYCIA	196	11,9%	186	11,9%	-10
	DŁUGOTRWALE BEZROBOTNI	871	52,9%	850	54,5%	-21
	BEZROBOTNI POWYŻEJ 50 ROKU ŻYCIA	435	26,4%	412	26,4%	-23
	KORZYSTAJĄCY ZE ŚWIADCZEŃ Z POMOCY SPOŁECZNEJ	0	0,0%	0	0,0%	0
	OSOBY POSIADAJĄCE CO NAJMNIJ JEDNO DZIECKO DO 6 ROKU ŻYCIA	292	17,7%	290	18,6%	-2
	OSOBY POSIADAJĄCE CO NAJMNIJ JEDNO DZIECKO NIEPEŁNOSPRAWNE DO 18 ROKU ŻYCIA	2	0,1%	3	0,2%	1
	OSOBY NIEPEŁNOSPRAWNE	123	7,5%	106	6,8%	-17
LICZBA BEZROBOTNYCH OGÓŁEM	1646		1560		-86	

*Osobę bezrobotną można zakwalifikować do więcej niż jednej kategorii osób będących w szczególnej sytuacji na rynku pracy

4. NAPŁYW I ODPIYW OSÓB BEZROBOTNYCH

Tabela 4. Napływ osób bezrobotnych w powiecie jaworskim
/stan na koniec miesiąca/

NAPŁYW OSÓB BEZROBOTNYCH		LICZBA REJESTRACJI		WZROST/ SPADEK
		MARZEC 2023	KWIECIEŃ 2023	
WYBRANE KATEGORIE REJESTRACJI				
OGÓŁEM		193	158	-35
REJESTRUJĄCY SIĘ PO RAZ PIERWSZY		52	23	-29
OSOBY ZWOLNIONE Z PRZYCZYN ZAKŁADU PRACY		6	6	0
OSOBY DOTYCHCZAS NIEPRACUJĄCE		28	18	-10
ZAMIESZKALI NA WSI		80	65	-15
OSOBY W OKRESIE DO 12 MIESIĘCY OD DNIA UKOŃCZENIA NAUKI		13	8	-5
CUDZOZIEMCY		24	7	-17
OSOBY BEZ KWALIFIKACJI ZAWODOWYCH		93	75	-18
OSOBY BEZ DOŚWIADCZENIA ZAWODOWEGO		40	30	-10
KOBIETY, KTÓRE NIE PODJĘŁY ZATRUDNIENIA PO URODZENIU DZIECKA		14	14	0
*OSOBY W SZCZEGÓLNEJ SYTUACJI NA RYNKU PRACY /ŁĄCZNIE/		147	153	6
Z TEGO:	OSOBY DO 30 ROKU ŻYCIA	65	54	-11
	W TYM OSOBY DO 25 ROKU ŻYCIA	41	27	-14
	OSOBY DŁUGOTRWALE BEZROBOTNE	38	54	16
	OSOBY POWYŻEJ 50 ROKU ŻYCIA	29	35	6
	OSOBY KORZYSTAJĄCE ZE ŚWIADCZEŃ POMOCY SPOŁECZNEJ	0	0	0
	OSOBY POSIADAJĄCE CO NAJMNIJ JEDNO DZIECKO DO 6 ROKU ŻYCIA	31	26	-5
	OSOBY POSIADAJĄCE CO NAJMNIJ JEDNO DZIECKO NIEPEŁNOSPRAWNE DO 18 ROKU ŻYCIA	0	1	1
	OSOBY NIEPEŁNOSPRAWNE	6	6	0
OSOBY POWRACAJĄCE PO AKTYWNYCH FORMACH /PRACE INTERWENCYJNE, ROBOTY PUBLICZNE, SZKOLENIA, STAŻE, PRACE SPOŁECZNIE UŻYTECZNE/		12	22	10

*Osobę bezrobotną można zakwalifikować do więcej niż jednej kategorii osób będących w szczególnej sytuacji na rynku pracy.

Tabela 5. Odpływ osób bezrobotnych w powiecie jaworskim
/stan na koniec miesiąca/

ODPŁYW OSÓB BEZROBOTNYCH		LICZBA WYŁĄCZEŃ		WZROST/ SPADEK
		MARZEC 2023	KWIECIEŃ 2023	
WYBRANE KATEGORIE WYŁĄCZEŃ				
OGÓŁEM		206	244	38
PODJĘCIE PRACY		97	122	25
W TYM:	NIESUBSYDIOWANEJ	77	107	30
	SUBSYDIOWANEJ	20	15	-5
Z TEGO:	PODJĘCIE PRACY W RAMACH PRAC INTERWENCYJNYCH	13	4	-9
	PODJĘCIE DZIAŁALNOŚCI GOSPODARCZEJ	5	8	3
	PODJĘCIE PRACY W RAMACH REFUNDACJI KOSZTÓW ZATRUDNIENIA BEZROBOTNEGO	1	3	2
	PODJĘCIE PRACY POZA MIEJSCEM ZAMIESZKANIA W RAMACH BONU ZASIEDLENIOWEGO	0	3	0
	INNE	1	0	-1
ROZPOCZĘCIE SZKOLENIA		12	6	-6
W TYM: W RAMACH BONU SZKOLENIOWEGO		0	0	0
ROZPOCZĘCIE STAŻU		18	11	-7
ROZPOCZĘCIE PRZYGOTOWANIA ZAWODOWEGO		0	0	0
ROZPOCZĘCIE PRAC SPOŁECZNIE UŻYTECZNYCH		0	20	20
ODMOWA BEZ UZASADNIONEJ PRZYCZYNY PRZYJĘCIA ODPOWIEDNIEJ PROPOZYCJI PRACY LUB INNEJ FORMY POMOCY, W TYM W RAMACH PAI		0	0	0
BRAK POTWIERDZENIA GOTOWOŚCI DO PRACY		32	35	3
DOBROWOLNA REZYGNACJA ZE STATUSU BEZROBOTNEGO		13	6	-7
PODJĘCIE NAUKI		0	0	0
OSIĄGNIĘCIE WIEKU EMERYTALNEGO		7	6	-1
NABYCIE PRAW EMERYTALNYCH LUB RENTOWYCH		1	0	-1
NABYCIE PRAW DO ŚWIADCZENIA PRZEDEMERYTALNEGO		1	0	-1
INNE		25	38	13

W kwietniu 2023 roku w Powiatowym Urzędzie Pracy w Jaworze napływ bezrobotnych wyniósł 158 osób, czyli o 35 osób mniej niż w poprzednim miesiącu. Liczba wyrejestrowań wyniosła natomiast 244 czyli o 38 osób więcej niż w marcu 2023 roku. Najwięcej osób zostało wyłączonych z tytułu podjęcia pracy – 122, przy czym 87,7% z nich to podjęcia pracy niesubsydiowanej /107/, a 12,3% to podjęcia pracy subsydiowanej /15/. Odpływ bezrobotnych był większy niż ich napływ.

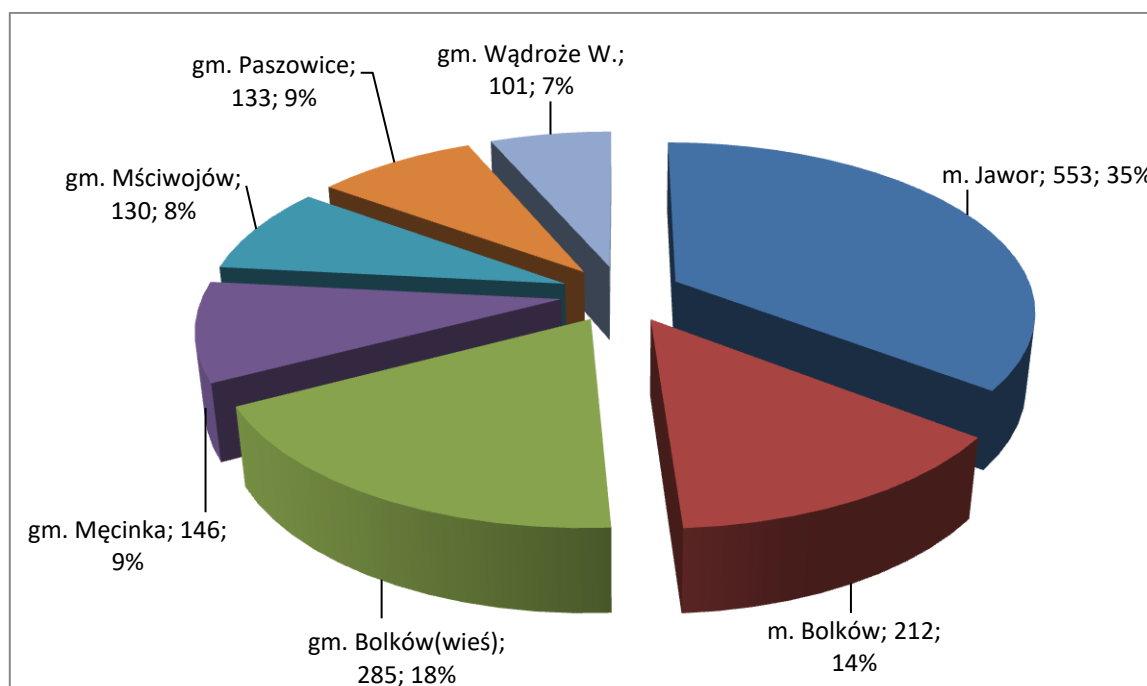
5. BEZROBOCIE W GMINACH POWIATU JAWORSKIEGO

Na koniec kwietnia 2023 roku (w porównaniu do danych z końca marca 2023 roku) spadek liczby bezrobotnych odnotowano we wszystkich gminach powiatu jaworskiego. Szczegółowe dane dot. liczby bezrobotnych w poszczególnych gminach powiatu jaworskiego i miasta Bolków przedstawia tabela.

Tabela 2. Dynamika bezrobocia w poszczególnych gminach powiatu jaworskiego i miasta Bolków

Gmina	2023	2023	2023	Bezrobotni w miesiącu kwietniu 2023 roku	
	styczeń	lutym	marzec	2023 kwiecień	Przyrost(+) Spadek (-)
m. Jawor	583	573	581	553	-28
m. Bolków	237	246	233	212	-21
gm. Bolków(wieś)	312	302	296	285	-11
gm. Męcinka	151	151	154	146	-8
gm. Mściwojów	136	133	134	130	-4
gm. Paszowice	141	142	139	133	-6
gm. Wądroże W.	111	112	109	101	-8
Powiat razem:	1671	1659	1646	1560	-86

Wykres 3. Liczba osób bezrobotnych w poszczególnych gminach powiatu jaworskiego /stan na koniec miesiąca/



6. WOLNE MIEJSCA PRACY I MIEJSCA AKTYWIZACJI ZAWODOWEJ

W kwietniu 2023 roku do Powiatowego Urzędu Pracy w Jaworze zgłoszono 63 wolne miejsca pracy i aktywizacji zawodowej. Statystycznie na jedną ofertę przypadały 3 osoby bezrobotne rejestrujące się w trakcie miesiąca oraz 25 osób bezrobotnych pozostających w ewidencji urzędu w końcu miesiąca sprawozdawczego.

W stosunku do poprzedniego miesiąca liczba zgłoszonych ofert pracy i aktywizacji zawodowej była mniejsza o 62 ofert, a w porównaniu do analogicznego okresu ubiegłego roku była mniejsza o 113 ofert.

Tabela 6. Wolne miejsca pracy i miejsca aktywizacji zawodowej

WYSZCZEGÓLNIENIE		WOLNE MIEJSCA PRACY I AKTYWIZACJI ZAWODOWEJ W MIESIĄCU SPRAWOZDAWCZYM			
		OGÓŁEM	W TYM:		
			SUBSYDIOWANE	Z SEKTORA PUBLICZNEGO	
OGÓŁEM		63	41	10	
Z OGÓŁEM	ZATRUDNIENIE LUB INNA PRACA ZAROBKOWA	38	16	6	
	MIEJSCA AKTYWIZACJI ZAWODOWEJ	25	25	4	
	Z TEGO	STAŻE	20	20	4
		PRACE SPOŁECZNIE UŻYTECZNE	5	5	0
DLA NIEPEŁNOSPRAWNYCH		1	0	0	

W grupie wolnych ofert pracy najwięcej miejsc przeznaczonych było dla:

- Pracowników hodowli – 5,
- Betoniarzy – 3,
- Robotników budowlanych - 2,

natomiast wśród subsydiowanych miejsc zatrudnienia oferty skierowane były dla:

- Robotników gospodarczych - 4,
- Sprzedawców - 3,
- Pomocników cukiernika - 3.

7. REALIZACJA PROJEKTÓW I PROGRAMÓW

Źródeł finansowania działań aktywizacyjnych inicjowanych i podejmowanych przez Powiatowy Urząd Pracy w Jaworze są środki Funduszu Pracy oraz środki Regionalnego Programu 2021 – 2027 współfinansowanego z Europejskiego Funduszu Społecznego Plus. W bieżącym roku Urząd pozyskał na aktywizację osób bezrobotnych środki Funduszu Pracy w łącznej kwocie **4 261 047,39 zł** a w ramach EFS+ kwotę **1 883 585,14 zł**.

Tabela 7. Wsparcie udzielone w ramach środków F.P. i EFS+ w kwietniu 2023 r.

FUNDUSZ PRACY			REGIONALNY PROGRAM 2021-2027 EFS+		
Forma wsparcia	Liczba osób	Kwota wydatkowana /zł/	Forma wsparcia	Liczba osób	Kwota wydatkowana /zł/
Staż	78	112 658,11	Staż	0	0
Dotacje na podjęcie własnej działalności gospodarczej	7	196 000,00	Dotacje na podjęcie własnej działalności gospodarczej	0	0
Bon szkoleniowy	0	0	Bon szkoleniowy	0	0
Bon na zasiedlenie	0	0	Bon na zasiedlenie	0	0
Wyposażenie lub doposażenie miejsca pracy	3	90 000	Wyposażenie lub doposażenie miejsca pracy	0	0
Szkolenia	27	44 213,00	Szkolenia	0	0
Prace interwencyjne	9	15 202,04	Prace interwencyjne	0	0
RAZEM:	124	458 073,15	RAZEM:	0	0

