

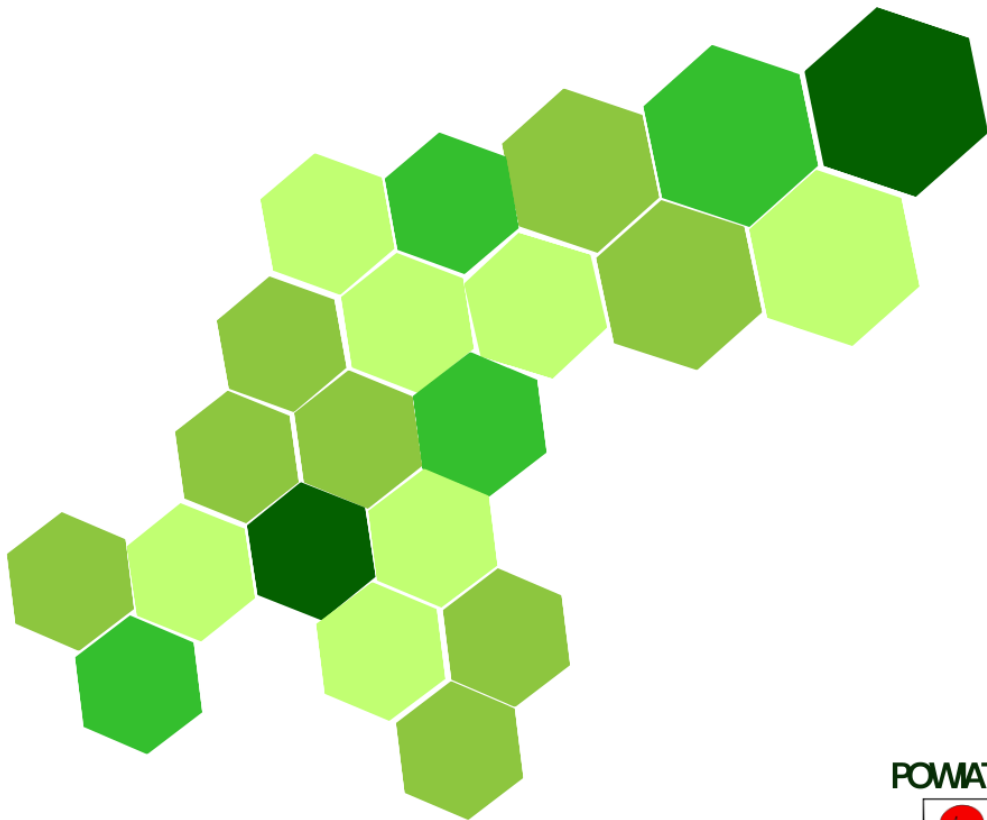


POWIATOWY URZĄD PRACY W JAWORZE



RYNEK PRACY POWIATU JAWORSKIEGO W MIESIĄCU GRUDNIU 2023 ROKU

Informacja



POWIAT JAWORSKI



Informacja sygnalna



JAWOR, STYCZEŃ 2023

SPIS TREŚCI

1. Stopa bezrobocia.....	3
2. Liczba bezrobotnych	4
3. Struktura bezrobotnych.....	5
4. Napływ i odpływ osób bezrobotnych.....	6
5. Bezrobocie w gminach powiatu jaworskiego.....	8
6. Wolne miejsca pracy i miejsca aktywizacji zawodowej.....	9
7. Realizacja projektów i programów	9

1. STOPA BEZROBOCIA

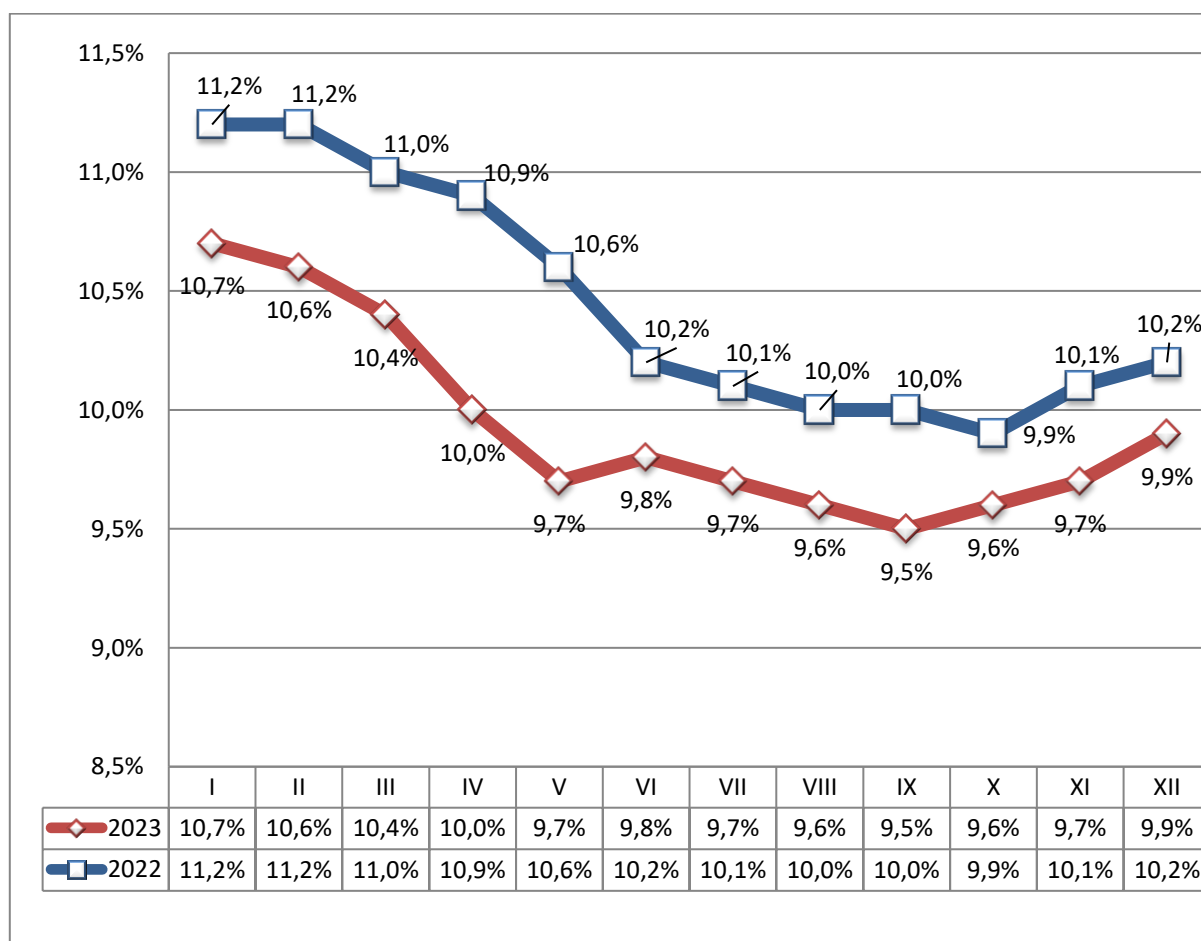
Stopa bezrobocia na koniec grudnia 2023 roku wyniosła 9,9%, czyli o 0,2 p.p. więcej niż w końcu poprzedniego miesiąca. Dla porównania w analogicznym okresie ubiegłego roku stopa bezrobocia była równa 10,2%.

Tabela 1. Stopa bezrobocia na koniec listopada 2023 i grudnia 2023 roku

	Polska	woj. dolnośląskie	powiat jaworski
Listopad 2023	5,0%	4,4%	9,7%
Grudzień 2023	5,1%	4,4%	9,9%

*Szacunek z korektą GUS

Wykres 1. Stopa bezrobocia w powiecie jaworskim w poszczególnych miesiącach w latach 2022-2023



Zestawienie zawiera skorygowane przez GUS stopy bezrobocia. Korekta oznacza, iż dane zostały zmienione w stosunku do pierwotnie publikowanych (rewizja stopy bezrobocia).

Źródło: GUS, Liczba bezrobotnych zarejestrowanych oraz stopa bezrobocia według województw, podregionów i powiatów.

2. LICZBA BEZROBOTNYCH

Liczba bezrobotnych na koniec grudnia 2023 roku w powiecie jaworskim wyniosła 1550 osób. Liczba ta zwiększyła się o 41 osób w porównaniu do stanu wykazanego na koniec listopada 2023 roku (1509 osoby). W odniesieniu do analogicznego okresu ubiegłego roku liczba bezrobotnych zmniejszyła się o 55 osób.

Wykres 2. Liczba osób bezrobotnych w powiecie jaworskim w poszczególnych miesiącach lat 2022-2023
/stan na koniec miesiąca/



XII 2023	XI 2023	X 2023	IX 2023	VIII 2023	VII 2023	VI 2023	V 2023	IV 2023	III 2023	II 2023	I 2023
1550	1509	1483	1476	1496	1503	1512	1525	1560	1646	1659	1671

3. STRUKTURA BEZROBOTNYCH

W tabeli 3 przedstawiono wybrane kategorie osób bezrobotnych oraz ich udział w ogólnej liczbie bezrobotnych w powiecie jaworskim na koniec grudnia 2023 roku w porównaniu do danych z końca listopada 2023 roku. Aż 84,1% osób bezrobotnych znajduje się w szczególnej sytuacji na rynku pracy.

Tabela 3. Struktura bezrobotnych w powiecie jaworskim
/stan na koniec miesiąca/

WYBRANE KATEGORIE OSÓB BEZROBOTNYCH	LISTOPAD 2023		GRUDZIEŃ 2023		RÓŻNICA	
	Liczba	%	Liczba	%	liczbowa	
KOBIETY	797	52,8%	816	52,6%	19	
BEZROBOTNI Z PRAWEM DO ZASIŁKU	261	17,3%	260	16,8%	-1	
OSOBY ZWOLNIONE Z PRZYCZYN DOTYCZĄCYCH ZAKŁADU PRACY	48	3,2%	47	3,0%	-1	
OSOBY DOTYCHCZAS NIEPRACUJĄCE	130	8,6%	129	8,3%	-1	
MIESZKAŃCY WSI	747	49,5%	781	50,4%	34	
OSOBY W OKRESIE DO 12 MIESIĘCY OD DNIA UKOŃCZENIA NAUKI	50	3,3%	51	3,3%	1	
CUDZOZIEMCY	24	1,6%	24	1,5%	0	
OSOBY BEZ KWALIFIKACJI ZAWODOWYCH	632	41,9%	646	41,7%	14	
OSOBY BEZ DOŚWIADCZENIA ZAWODOWEGO	206	13,7%	213	13,7%	7	
KOBIETY, KTÓRE NIE PODJEŁY ZATRUDNIENIA PO URODZENIU DZIECKA	222	14,7%	224	14,5%	2	
*OSOBY BĘDĄCE W SZCZEGÓLNEJ SYTUACJI NA RYNKU PRACY:	1276	84,6%	1304	84,1%	28	
Z TEGO:	OSOBY DO 30 ROKU ŻYCIA	327	21,7%	336	21,7%	9
	MŁODZIEŻ W WIEKU DO 25 ROKU ŻYCIA	177	11,7%	181	11,7%	4
	DŁUGOTRWALE BEZROBOTNI	825	54,7%	845	54,5%	20
	BEZROBOTNI POWYŻEJ 50 ROKU ŻYCIA	431	28,6%	437	28,2%	6
	KORZYSTAJĄCY ZE ŚWIADCZEŃ Z POMOCY SPOŁECZNEJ	0	0,0%	0	0,0%	0
	OSOBY POSIADAJĄCE CO NAJMNIJ JEDNO DZIECKO DO 6 ROKU ŻYCIA	249	16,5%	252	16,3%	3
	OSOBY POSIADAJĄCE CO NAJMNIJ JEDNO DZIECKO NIEPEŁNOSPRAWNE DO 18 ROKU ŻYCIA	4	0,3%	4	0,3%	0
	OSOBY NIEPEŁNOSPRAWNE	112	7,4%	115	7,4%	3
LICZBA BEZROBOTNYCH OGÓŁEM	1509		1550		41	

*Osobę bezrobotną można zakwalifikować do więcej niż jednej kategorii osób będących w szczególnej sytuacji na rynku pracy

4. NAPŁYW I ODPIYW OSÓB BEZROBOTNYCH

Tabela 4. Napływ osób bezrobotnych w powiecie jaworskim
/stan na koniec miesiąca/

NAPŁYW OSÓB BEZROBOTNYCH		LICZBA REJESTRACJI		WZROST/ SPADEK
		LISTOPAD 2023	GRUDZIEŃ 2023	
WYBRANE KATEGORIE REJESTRACJI				
OGÓŁEM		204	175	-29
REJESTRUJĄCY SIĘ PO RAZ PIERWSZY		23	23	0
OSOBY ZWOLNIONE Z PRZYCZYN ZAKŁADU PRACY		5	7	2
OSOBY DOTYCHCZAS NIEPRACUJĄCE		12	11	-1
ZAMIESZKALI NA WSI		90	87	-3
OSOBY W OKRESIE DO 12 MIESIĘCY OD DNIA UKOŃCZENIA NAUKI		11	10	-1
CUDZOZIEMCY		7	3	-4
OSOBY BEZ KWALIFIKACJI ZAWODOWYCH		88	65	-23
OSOBY BEZ DOŚWIADCZENIA ZAWODOWEGO		30	22	-8
KOBIECY, KTÓRE NIE PODJĘŁY ZATRUDNIENIA PO URODZENIU DZIECKA		20	10	-10
*OSOBY W SZCZEGÓLNEJ SYTUACJI NA RYNKU PRACY /ŁĄCZNIE/		188	153	-35
Z TEGO:	OSOBY DO 30 ROKU ŻYCIA	61	59	-2
	W TYM OSOBY DO 25 ROKU ŻYCIA	39	37	-2
	OSOBY DŁUGOTRWALE BEZROBOTNE	94	54	-40
	OSOBY POWYŻEJ 50 ROKU ŻYCIA	63	34	-29
	OSOBY KORZYSTAJĄCE ZE ŚWIADCZEŃ POMOCY SPOŁECZNEJ	0	0	0
	OSOBY POSIADAJĄCE CO NAJMNIJ JEDNO DZIECKO DO 6 ROKU ŻYCIA	22	24	2
	OSOBY POSIADAJĄCE CO NAJMNIJ JEDNO DZIECKO NIEPEŁNOSPRAWNE DO 18 ROKU ŻYCIA	1	0	-1
	OSOBY NIEPEŁNOSPRAWNE	15	7	-8
OSOBY POWRACAJĄCE PO AKTYWNYCH FORMACH /PRACE INTERWENCYJNE, ROBOTY PUBLICZNE, SZKOLENIA, STAŻE, PRACE SPOŁECZNIE UŻYTECZNE/		63	28	-35

*Osobę bezrobotną można zakwalifikować do więcej niż jednej kategorii osób będących w szczególnej sytuacji na rynku pracy.

Tabela 5. Odpływ osób bezrobotnych w powiecie jaworskim
/stan na koniec miesiąca/

ODPŁYW OSÓB BEZROBOTNYCH		LICZBA WYŁĄCZEŃ		WZROST/ SPADEK
		LISTOPAD 2023	GRUDZIEŃ 2023	
WYBRANE KATEGORIE WYŁĄCZEŃ				
OGÓŁEM		178	134	-44
PODJĘCIE PRACY		81	75	-6
W TYM:	NIESUBSYDIOWANEJ	58	55	-3
	SUBSYDIOWANEJ	23	20	-3
Z TEGO:	PODJĘCIE PRACY W RAMACH PRAC INTERWENCYJNYCH	5	4	-1
	PODJĘCIE DZIAŁALNOŚCI GOSPODARCZEJ	10	8	-2
	PODJĘCIE PRACY W RAMACH REFUNDACJI KOSZTÓW ZATRUDNIENIA BEZROBOTNEGO	8	8	0
	PODJĘCIE PRACY POZA MIEJSCEM ZAMIESZKANIA W RAMACH BONU ZASIEDLENIOWEGO	0	0	0
	INNE	0	0	0
ROZPOCZĘCIE SZKOLENIA		26	1	-25
W TYM: W RAMACH BONU SZKOLENIOWEGO		0	1	1
ROZPOCZĘCIE STAŻU		18	3	-15
ROZPOCZĘCIE PRZYGOTOWANIA ZAWODOWEGO		0	0	0
ROZPOCZĘCIE PRAC SPOŁECZNIE UŻYTECZNYCH		0	0	0
ODMOWA BEZ UZASADNIONEJ PRZYCZYNY PRZYJĘCIA ODPOWIEDNIEJ PROPOZYCJI PRACY LUB INNEJ FORMY POMOCY, W TYM W RAMACH PAI		0	0	0
BRAK POTWIERDZENIA GOTOWOŚCI DO PRACY		20	14	-6
DOBROWOLNA REZYGNACJA ZE STATUSU BEZROBOTNEGO		7	7	0
PODJĘCIE NAUKI		0	0	0
OSIĄGNIĘCIE WIEKU EMERYTALNEGO		4	1	-3
NABYCIE PRAW EMERYTALNYCH LUB RENTOWYCH		0	1	1
NABYCIE PRAW DO ŚWIADCZENIA PRZEDEMERYTALNEGO		0	0	0
INNE		22	32	10

W grudniu 2023 roku w Powiatowym Urzędzie Pracy w Jaworze napływ bezrobotnych wyniósł 175 osoby, czyli o 29 osoby mniej niż w poprzednim miesiącu. Liczba wyrejestrowań wyniosła natomiast 134 czyli o 44 osób mniej niż w listopadzie 2023 roku. Najwięcej osób zostało wyłączonych z tytułu podjęcia pracy – 75, przy czym 73,3% z nich to podjęcia pracy niesubsydiowanej – 55, a 26,7% to podjęcia pracy subsydiowanej – 20. Napływ bezrobotnych był większy niż ich odpływ.

5. BEZROBOCIE W GMINACH POWIATU JAWORSKIEGO

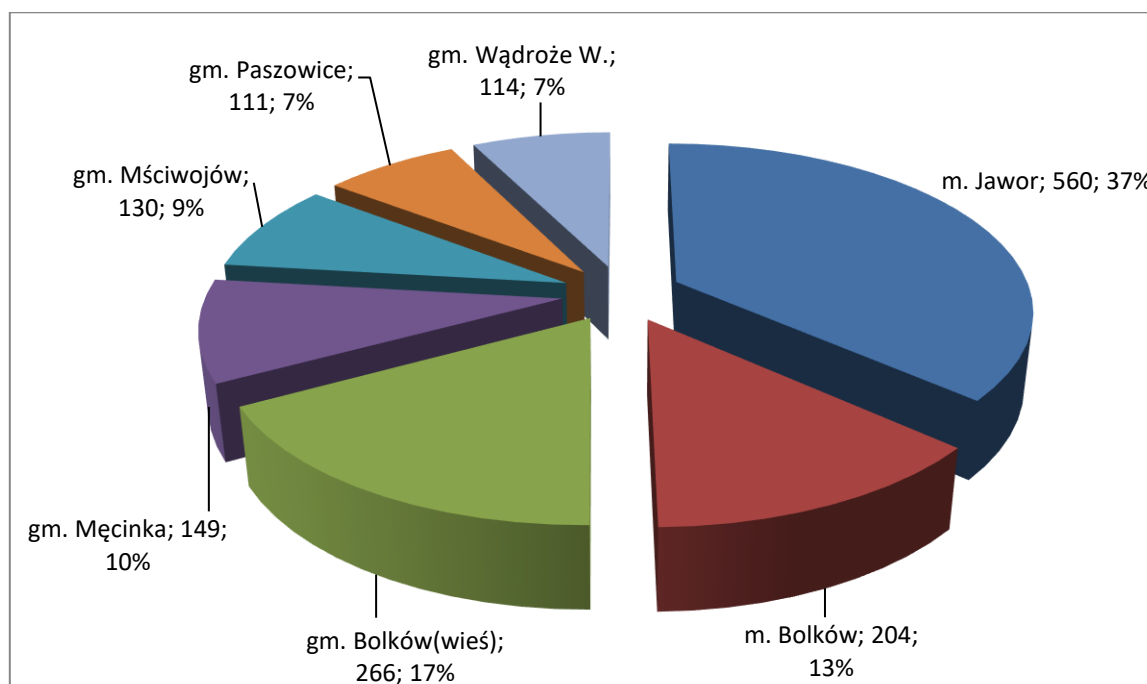
Na koniec grudnia 2023 roku (w porównaniu do danych z końca listopada 2023 roku) spadek liczby bezrobotnych odnotowano w mieście Bolków oraz w gminie Paszowice. Wzrost liczby bezrobotnych odnotowano w mieście Jawor oraz w gminie Bolków, Męcinka, Mściwojów oraz Wądroże Wielkie. Szczegółowe dane dot. liczby bezrobotnych w poszczególnych gminach powiatu jaworskiego i miasta Bolków przedstawia tabela.

Tabela 2. Dynamika bezrobocia w poszczególnych gminach powiatu jaworskiego i miasta Bolków

Gmina	2023	2023	2023	Bezrobotni w miesiącu grudniu 2023 roku	
	wrzesień	październik	listopad	2023 grudzień	Przyrost(+) Spadek (-)
m. Jawor	538	550	561	560	-1
m. Bolków	194	197	205	204	-1
gm. Bolków(wieś)	255	245	259	266	7
gm. Męcinka	136	144	143	149	6
gm. Mściwojów	122	124	125	130	5
gm. Paszowice	121	118	113	111	-2
gm. Wądroże W.	110	105	103	114	11
Powiat razem:	1476	1483	1509	1534*	25

*Oraz 16 osób w miesiącu grudniu bez zameldowania na terenie powiatu Jaworskiego

Wykres 3. Liczba osób bezrobotnych w poszczególnych gminach powiatu jaworskiego /stan na koniec miesiąca/



6. WOLNE MIEJSCA PRACY I MIEJSCA AKTYWIZACJI ZAWODOWEJ

W grudniu 2023 roku do Powiatowego Urzędu Pracy w Jaworze zgłoszono 35 wolnych miejsc pracy i aktywizacji zawodowej. Statystycznie na jedną ofertę przypadały 5 osoby bezrobotne rejestrujące się w trakcie miesiąca oraz 44 osób bezrobotnych pozostających w ewidencji urzędu w końcu miesiąca sprawozdawczego.

W stosunku do poprzedniego miesiąca liczba zgłoszonych ofert pracy i aktywizacji zawodowej była mniejsza o 42 ofert, a w porównaniu do analogicznego okresu ubiegłego roku była większa o 6 ofert.

Tabela 6. Wolne miejsca pracy i miejsca aktywizacji zawodowej

WYSZCZEGÓLNIENIE		WOLNE MIEJSCA PRACY I AKTYWIZACJI ZAWODOWEJ W MIESIĄCU SPRAWOZDAWCZYM			
		OGÓŁEM	W TYM:		
			SUBSYDIOWANE	Z SEKTORA PUBLICZNEGO	
OGÓŁEM		35	6	2	
Z OGÓŁEM	ZATRUDNIENIE LUB INNA PRACA ZAROBKOWA	33	4	2	
	MIEJSCA AKTYWIZACJI ZAWODOWEJ	2	2	0	
	Z TEGO	STAŻE	2	2	0
		PRACE SPOŁECZNIE UŻYTECZNE	0	0	0
	DLA NIEPEŁNOSPRAWNYCH	3	0	0	

W miesiącu grudniu w grupie wolnych ofert pracy najwięcej miejsc przeznaczonych było dla:

- Kierowców operatorów wózków widłowych- 5,
- Dekarzy - 3,
- Operatorów maszyn do produkcji opakowań z papieru i tektury- 3,

Natomiast wśród subsydiowanych miejsc zatrudnienia w miesiącu grudniu najwięcej ofert skierowanych były dla:

- Kierowców samochodu ciężarowego- 1,
- Pracowników produkcji- 1,
- Spawaczy - 1.

7. REALIZACJA PROJEKTÓW I PROGRAMÓW

Źródłem finansowania działań aktywizacyjnych inicjowanych i podejmowanych przez Powiatowy Urząd Pracy w Jaworze są środki Funduszu Pracy oraz środki Regionalnego Programu 2021 – 2027 współfinansowanego z Europejskiego Funduszu Społecznego Plus. W bieżącym roku Urząd pozyskał na aktywizację osób bezrobotnych środki Funduszu Pracy w łącznej kwocie **4 261 047,39 zł**, a w ramach EFS+ kwotę **1 883 585,14 zł**.

Tabela 7. Wsparcie udzielone w ramach środków F.P. i EFS+ w grudniu 2023 r.

FUNDUSZ PRACY			REGIONALNY PROGRAM 2021-2027 EFS+		
Forma wsparcia	Liczba osób	Kwota wydatkowana /zł/	Forma wsparcia	Liczba osób	Kwota wydatkowana /zł/
Staż	51	144 872,68	Staż	44	92 369,69
Dotacje na podjęcie własnej działalności gospodarczej	1	28 000,00	Dotacje na podjęcie własnej działalności gospodarczej	7	195 097,19
Bon szkoleniowy	0	0,00	Bon szkoleniowy	7	27 231,00
Bon na zasiedlenie	0	0,00	Bon na zasiedlenie	0	0,00
Wyposażenie lub doposażenie miejsca pracy	1	30 000,00	Wyposażenie lub doposażenie miejsca pracy	7	210 000,00
Szkolenia	41	43 384,07	Szkolenia	35	47 103,75
Prace interwencyjne	32	72 321,32	Prace interwencyjne	19	40 333,58
RAZEM:	126	318 578,07	RAZEM:	119	612 135,21

