

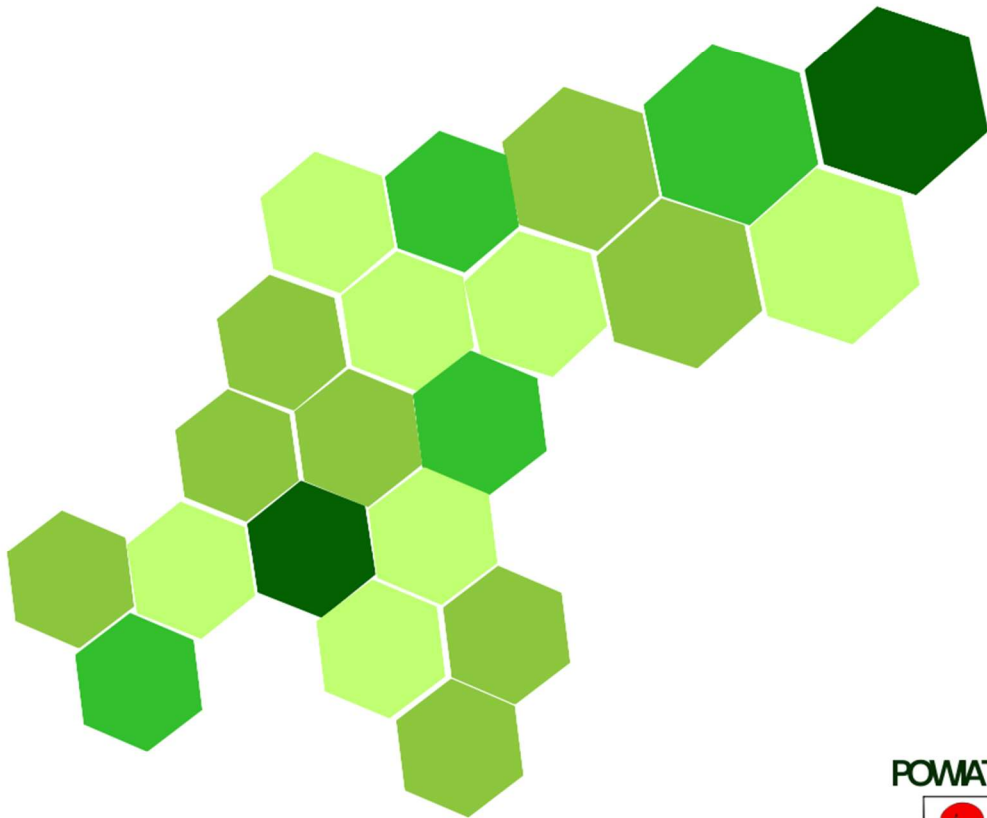


POWIATOWY URZĄD PRACY W JAWORZE



RYNEK PRACY POWIATU JAWORSKIEGO W MIESIĄCU CZERWCU 2023 ROKU

Informacja



POWIAT JAWORSKI



Informacja sygnalna



JAWOR, LIPIEC 2023

SPIS TREŚCI

1. Stopa bezrobocia.....	3
2. Liczba bezrobotnych	4
3. Struktura bezrobotnych.....	5
4. Napływ i odpływ osób bezrobotnych.....	6
5. Bezrobocie w gminach powiatu jaworskiego.....	8
6. Wolne miejsca pracy i miejsca aktywizacji zawodowej.....	9
7. Realizacja projektów i programów	10

1. STOPA BEZROBOCIA

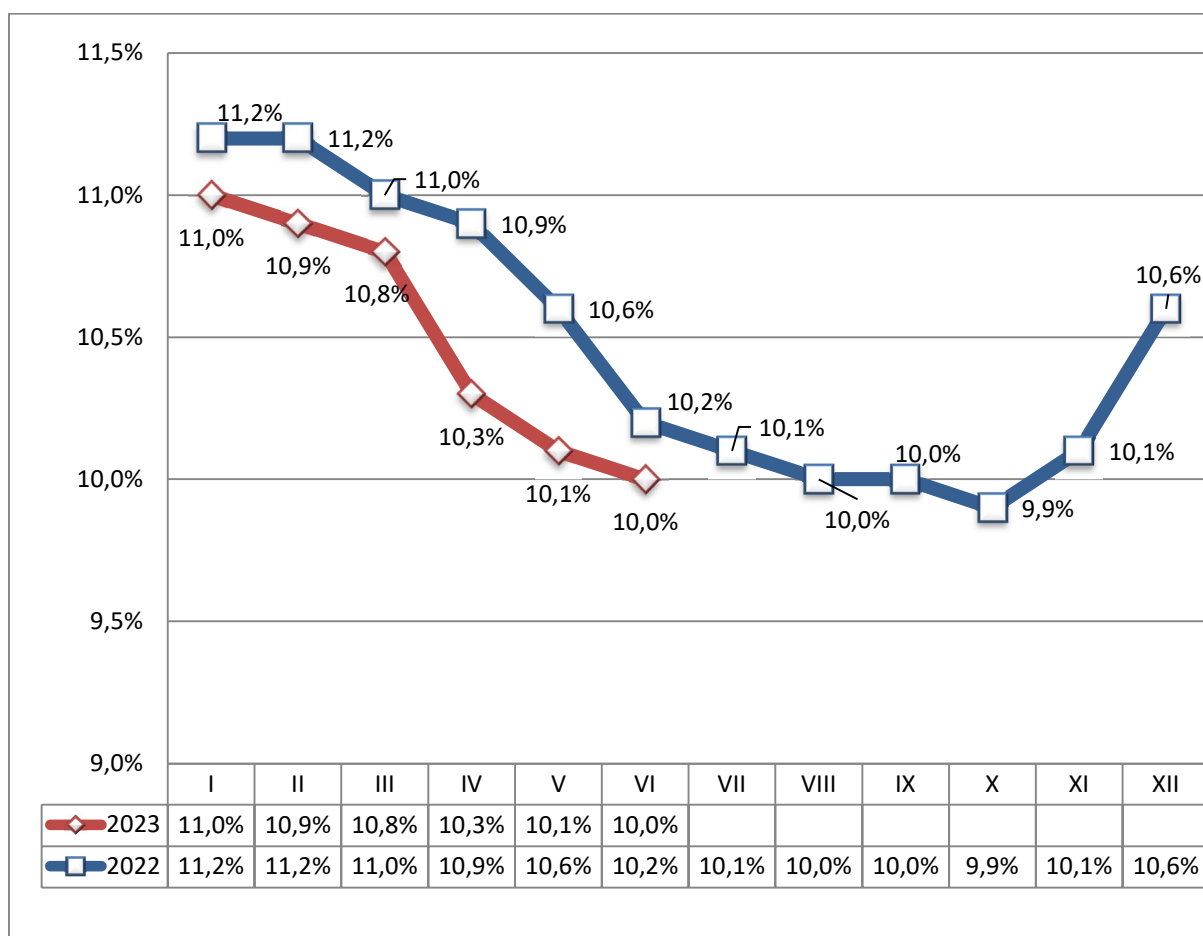
Stopa bezrobocia na koniec czerwca 2023 roku wyniosła 10,0%, czyli o 0,1 p.p. mniej niż w końcu poprzedniego miesiąca. Dla porównania w analogicznym okresie ubiegłego roku stopa bezrobocia była równa 10,2%.

Tabela 1. Stopa bezrobocia na koniec maja 2023 i czerwca 2023 roku

	Polska	woj. dolnośląskie	powiat jaworski
Maj 2023	5,1%	4,5%	10,1%
Czerwiec 2023	5,0%	4,4%	10,0%

*Szacunek bez korekty GUS

Wykres 1. Stopa bezrobocia w powiecie jaworskim w poszczególnych miesiącach w latach 2022-2023



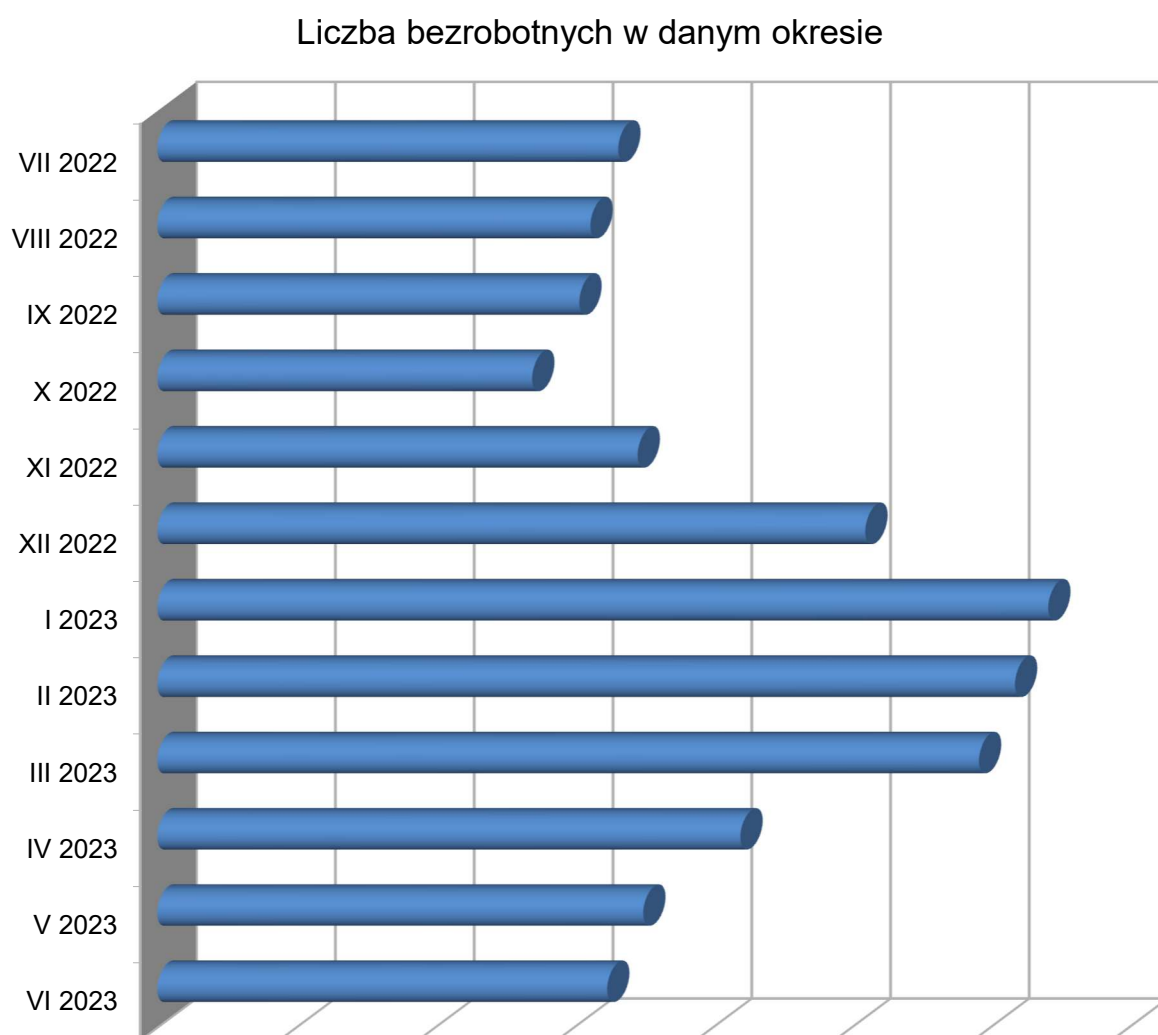
Zestawienie zawiera skorygowane przez GUS stopy bezrobocia. Korekta oznacza, iż dane zostały zmienione w stosunku do pierwotnie publikowanych (rewizja stopy bezrobocia).

Źródło: GUS, Liczba bezrobotnych zarejestrowanych oraz stopa bezrobocia według województw, podregionów i powiatów.

2. LICZBA BEZROBOTNYCH

Liczba bezrobotnych na koniec czerwca 2023 roku w powiecie jaworskim wyniosła 1512 osób. Liczba ta zmniejszyła się o 13 osób w porównaniu do stanu wykazanego na koniec maja 2023 roku (1525 osób). W odniesieniu do analogicznego okresu ubiegłego roku liczba bezrobotnych zmniejszyła się o 28 osób.

Wykres 2. Liczba osób bezrobotnych w powiecie jaworskim w poszczególnych miesiącach lat 2022-2023
/stan na koniec miesiąca/



VI 2023	V 2023	IV 2023	III 2023	II 2023	I 2023	XII 2022	XI 2022	X 2022	IX 2022	VIII 2022	VII 2022
1512	1525	1560	1646	1659	1671	1605	1523	1485	1502	1506	1516

3. STRUKTURA BEZROBOTNYCH

W tabeli 3 przedstawiono wybrane kategorie osób bezrobotnych oraz ich udział w ogólnej liczbie bezrobotnych w powiecie jaworskim na koniec czerwca 2023 roku w porównaniu do danych z końca maja 2023 roku. Aż 83,6% osób bezrobotnych znajduje się w szczególnej sytuacji na rynku pracy.

Tabela 3. Struktura bezrobotnych w powiecie jaworskim
/stan na koniec miesiąca/

WYBRANE KATEGORIE OSÓB BEZROBOTNYCH	MAJ 2023		CZERWIEC 2023		RÓŻNICA	
	Liczba	%	Liczba	%	liczbowa	
KOBIETY	808	53,0%	796	52,6%	-12	
BEZROBOTNI Z PRAWEM DO ZASIŁKU	261	17,1%	248	16,4%	-13	
OSOBY ZWOLNIONE Z PRZYCZYŃ DOTYCZĄCYCH ZAKŁADU PRACY	32	2,1%	36	2,4%	4	
OSOBY DOTYCHCZAS NIEPRACUJĄCE	146	9,6%	136	9,0%	-10	
MIESZKAŃCY WSI	778	51,0%	778	51,5%	0	
OSOBY W OKRESIE DO 12 MIESIĘCY OD DNIA UKOŃCZENIA NAUKI	28	1,8%	16	1,1%	-12	
CUDZOZIEMCY	36	2,4%	28	1,9%	-8	
OSOBY BEZ KWALIFIKACJI ZAWODOWYCH	661	43,3%	648	42,9%	-13	
OSOBY BEZ DOŚWIADCZENIA ZAWODOWEGO	230	15,1%	216	14,3%	-14	
KOBIETY, KTÓRE NIE PODJEŁY ZATRUDNIENIA PO URODZENIU DZIECKA	227	14,9%	228	15,1%	1	
*OSOBY BĘDĄCE W SZCZEGÓLNEJ SYTUACJI NA RYNKU PRACY:	1276	83,7%	1264	83,6%	-12	
Z TEGO:	OSOBY DO 30 ROKU ŻYCIA	342	22,4%	331	21,9%	-11
	MŁODZIEŻ W WIEKU DO 25 ROKU ŻYCIA	188	12,3%	177	11,7%	-11
	DŁUGOTRWALE BEZROBOTNI	834	54,7%	827	54,7%	-7
	BEZROBOTNI POWYŻEJ 50 ROKU ŻYCIA	397	26,0%	391	25,9%	-6
	KORZYSTAJĄCY ZE ŚWIADCZEŃ Z POMOCY SPOŁECZNEJ	0	0,0%	0	0,0%	0
	OSOBY POSIADAJĄCE CO NAJMNIJ JEDNO DZIECKO DO 6 ROKU ŻYCIA	283	18,6%	279	18,5%	-4
	OSOBY POSIADAJĄCE CO NAJMNIJ JEDNO DZIECKO NIEPEŁNOSPRAWNE DO 18 ROKU ŻYCIA	3	0,2%	3	0,2%	0
	OSOBY NIEPEŁNOSPRAWNE	109	7,1%	106	7,0%	-3
LICZBA BEZROBOTNYCH OGÓŁEM	1525		1512		-13	

*Osobę bezrobotną można zakwalifikować do więcej niż jednej kategorii osób będących w szczególnej sytuacji na rynku pracy

4. NAPŁYW I ODPIYW OSÓB BEZROBOTNYCH

Tabela 4. Napływ osób bezrobotnych w powiecie jaworskim
/stan na koniec miesiąca/

NAPŁYW OSÓB BEZROBOTNYCH		LICZBA REJESTRACJI		WZROST/ SPADEK
WYBRANE KATEGORIE REJESTRACJI		MAJ 2023	CZERWIEC 2023	
OGÓŁEM		167	172	5
REJESTRUJĄCY SIĘ PO RAZ PIERWSZY		30	32	2
OSOBY ZWOLNIONE Z PRZYCZYN ZAKŁADU PRACY		4	5	1
OSOBY DOTYCHCZAS NIEPRACUJĄCE		22	18	-4
ZAMIESZKALI NA WSI		73	74	1
OSOBY W OKRESIE DO 12 MIESIĘCY OD DNIA UKOŃCZENIA NAUKI		18	12	-6
CUDZOZIEMCY		14	5	-9
OSOBY BEZ KWALIFIKACJI ZAWODOWYCH		75	73	-2
OSOBY BEZ DOŚWIADCZENIA ZAWODOWEGO		30	26	-4
KOBIETY, KTÓRE NIE PODJĘŁY ZATRUDNIENIA PO URODZENIU DZIECKA		14	13	-1
*OSOBY W SZCZEGÓLNEJ SYTUACJI NA RYNKU PRACY /ŁĄCZNIE/		138	146	8
Z TEGO:	OSOBY DO 30 ROKU ŻYCIA	54	58	4
	W TYM OSOBY DO 25 ROKU ŻYCIA	36	31	-5
	OSOBY DŁUGOTRWALE BEZROBOTNE	45	49	4
	OSOBY POWYŻEJ 50 ROKU ŻYCIA	29	31	2
	OSOBY KORZYSTAJĄCE ZE ŚWIADCZEŃ POMOCY SPOŁECZNEJ	0	0	0
	OSOBY POSIADAJĄCE CO NAJMNIJ JEDNO DZIECKO DO 6 ROKU ŻYCIA	26	23	-3
	OSOBY POSIADAJĄCE CO NAJMNIJ JEDNO DZIECKO NIEPEŁNOSPRAWNE DO 18 ROKU ŻYCIA	0	0	0
	OSOBY NIEPEŁNOSPRAWNE	14	8	-6
OSOBY POWRACAJĄCE PO AKTYWNYCH FORMACH /PRACE INTERWENCYJNE, ROBOTY PUBLICZNE, SZKOLENIA, STAŻE, PRACE SPOŁECZNIE UŻYTECZNE/		14	5	-9

*Osobę bezrobotną można zakwalifikować do więcej niż jednej kategorii osób będących w szczególnej sytuacji na rynku pracy.

Tabela 5. Odpływ osób bezrobotnych w powiecie jaworskim
/stan na koniec miesiąca/

ODPŁYW OSÓB BEZROBOTNYCH		LICZBA WYŁĄCZEŃ		WZROST/ SPADEK
		MAJ 2023	CZERWIEC 2023	
WYBRANE KATEGORIE WYŁĄCZEŃ				
OGÓŁEM		202	185	-17
PODJĘCIE PRACY		100	66	-34
W TYM:	NIESUBSYDIOWANEJ	74	56	-18
	SUBSYDIOWANEJ	26	10	-16
Z TEGO:	PODJĘCIE PRACY W RAMACH PRAC INTERWENCYJNYCH	10	7	-3
	PODJĘCIE DZIAŁALNOŚCI GOSPODARCZEJ	7	0	-7
	PODJĘCIE PRACY W RAMACH REFUNDACJI KOSZTÓW ZATRUDNIENIA BEZROBOTNEGO	9	3	-6
	PODJĘCIE PRACY POZA MIEJSCEM ZAMIESZKANIA W RAMACH BONU ZASIEDLENIOWEGO	0	3	0
	INNE	0	0	0
ROZPOCZĘCIE SZKOLENIA		1	2	1
W TYM: W RAMACH BONU SZKOLENIOWEGO		0	0	0
ROZPOCZĘCIE STAŻU		9	20	11
ROZPOCZĘCIE PRZYGOTOWANIA ZAWODOWEGO		0	0	0
ROZPOCZĘCIE PRAC SPOŁECZNIE UŻYTECZNYCH		8	0	-8
ODMOWA BEZ UZASADNIONEJ PRZYCZYNY PRZYJĘCIA ODPOWIEDNIEJ PROPOZYCJI PRACY LUB INNEJ FORMY POMOCY, W TYM W RAMACH PAI		1	0	-1
BRAK POTWIERDZENIA GOTOWOŚCI DO PRACY		42	60	18
DOBROWOLNA REZYGNACJA ZE STATUSU BEZROBOTNEGO		13	8	-5
PODJĘCIE NAUKI		0	0	0
OSIĄGNIĘCIE WIEKU EMERYTALNEGO		3	3	0
NABYCIE PRAW EMERYTALNYCH LUB RENTOWYCH		0	0	0
NABYCIE PRAW DO ŚWIADCZENIA PRZEDEMERYTALNEGO		0	1	1
INNE		25	25	0

W czerwcu 2023 roku w Powiatowym Urzędzie Pracy w Jaworze napływ bezrobotnych wyniósł 172 osoby, czyli o 5 osób więcej niż w poprzednim miesiącu. Liczba wyrejestrowań wyniosła natomiast 185 czyli o 17 osób mniej niż w maju 2023 roku. Najwięcej osób zostało wyłączonych z tytułu podjęcia pracy – 66, przy czym 84,8% z nich to podjęcia pracy niesubsydiowanej – 56, a 15,2% to podjęcia pracy subsydiowanej – 10. Odpływ bezrobotnych był większy niż ich napływ.

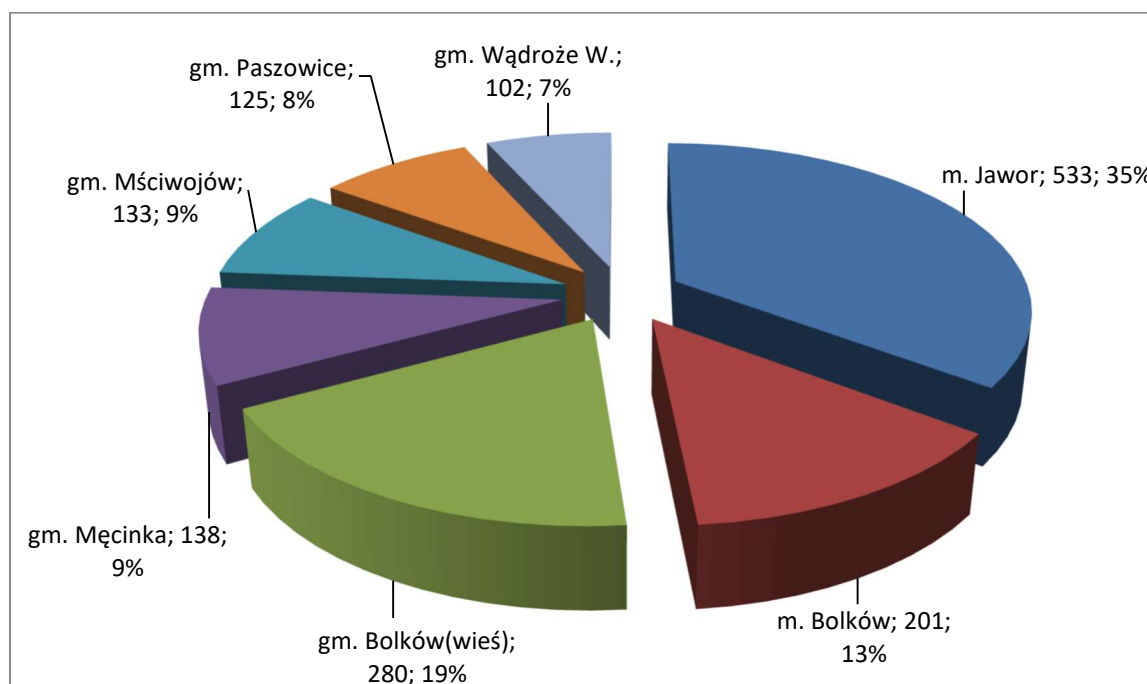
5. BEZROBOCIE W GMINACH POWIATU JAWORSKIEGO

Na koniec czerwca 2023 roku (w porównaniu do danych z końca maja 2023 roku) spadek liczby bezrobotnych odnotowano w mieście Jawor, mieście Bolków, gminie Męcinka oraz gminie Paszowice. Wzrost liczby bezrobotnych odnotowano w gminie Bolków, gminie Mściwojów oraz gminie Wądroże Wielkie. Szczegółowe dane dot. liczby bezrobotnych w poszczególnych gminach powiatu jaworskiego i miasta Bolków przedstawia tabela.

Tabela 2. Dynamika bezrobocia w poszczególnych gminach powiatu jaworskiego i miasta Bolków

Gmina	2023	2023	2023	Bezrobotni w miesiącu czerwcu 2023 roku	
	marzec	kwiecień	maj	2023 czerwiec	Przyrost(+) Spadek (-)
m. Jawor	581	553	541	533	-8
m. Bolków	233	212	206	201	-5
gm. Bolków(wieś)	296	285	279	280	1
gm. Męcinka	154	146	143	138	-5
gm. Mściwojów	134	130	127	133	6
gm. Paszowice	139	133	128	125	-3
gm. Wądroże W.	109	101	101	102	1
Powiat razem:	1646	1560	1525	1512	-13

Wykres 3. Liczba osób bezrobotnych w poszczególnych gminach powiatu jaworskiego /stan na koniec miesiąca/



6. WOLNE MIEJSCA PRACY I MIEJSCA AKTYWIZACJI ZAWODOWEJ

W czerwcu 2023 roku do Powiatowego Urzędu Pracy w Jaworze zgłoszono 86 wolnych miejsc pracy i aktywizacji zawodowej. Statystycznie na jedną ofertę przypadały 2 osoby bezrobotne rejestrujące się w trakcie miesiąca oraz 18 osób bezrobotnych pozostających w ewidencji urzędu w końcu miesiąca sprawozdawczego.

W stosunku do poprzedniego miesiąca liczba zgłoszonych ofert pracy i aktywizacji zawodowej była mniejsza o 16 ofert, a w porównaniu do analogicznego okresu ubiegłego roku była mniejsza o 109 ofert.

Tabela 6. Wolne miejsca pracy i miejsca aktywizacji zawodowej

WYSZCZEGÓLNIENIE		WOLNE MIEJSCA PRACY I AKTYWIZACJI ZAWODOWEJ W MIESIĄCU SPRAWOZDAWCZYM			
		OGÓŁEM	W TYM:		
			SUBSYDIOWANE	Z SEKTORA PUBLICZNEGO	
OGÓŁEM		86	45	12	
Z OGÓŁEM	ZATRUDNIENIE LUB INNA PRACA ZAROBKOWA	55	14	6	
	MIEJSCA AKTYWIZACJI ZAWODOWEJ	31	31	6	
	Z TEGO	STAŻE	31	31	6
		PRACE SPOŁECZNIE UŻYTECZNE	0	0	0
DLA NIEPEŁNOSPRAWNYCH		5	1	0	

W grupie wolnych ofert pracy najczęściej miejsc przeznaczonych było dla:

- pomocników piekarza - 3,
- pomocników cukiernika - 3,
- betoniarzy - 3,

natomiast wśród subsydiowanych miejsc zatrudnienia oferty skierowane były dla:

- pomocników piekarza - 5,
- pracowników biurowych - 5,
- pomocników kuchennych - 3.

7. REALIZACJA PROJEKTÓW I PROGRAMÓW

Źródeł finansowania działań aktywizacyjnych inicjowanych i podejmowanych przez Powiatowy Urząd Pracy w Jaworze są środki Funduszu Pracy oraz środki Regionalnego Programu 2021 – 2027 współfinansowanego z Europejskiego Funduszu Społecznego Plus. W bieżącym roku Urząd pozyskał na aktywizację osób bezrobotnych środki Funduszu Pracy w łącznej kwocie **4 261 047,39 zł** a w ramach EFS+ kwotę **1 883 585,14 zł**.

Tabela 7. Wsparcie udzielone w ramach środków F.P. i EFS+ w czerwcu 2023 r.

FUNDUSZ PRACY			REGIONALNY PROGRAM 2021-2027 EFS+		
Forma wsparcia	Liczba osób	Kwota wydatkowana /zł/	Forma wsparcia	Liczba osób	Kwota wydatkowana /zł/
Staż	79	120 849,53	Staż	0	0
Dotacje na podjęcie własnej działalności gospodarczej	0	0	Dotacje na podjęcie własnej działalności gospodarczej	0	0
Bon szkoleniowy	0	0	Bon szkoleniowy	0	0
Bon na zasiedlenie	0	0	Bon na zasiedlenie	0	0
Wyposażenie lub doposażenie miejsca pracy	0	0	Wyposażenie lub doposażenie miejsca pracy	0	0
Szkolenia	32	26 666,49	Szkolenia	0	0
Prace interwencyjne	23	41 197,67	Prace interwencyjne	0	0
RAZEM:	134	188 713,69	RAZEM:	0	0

