

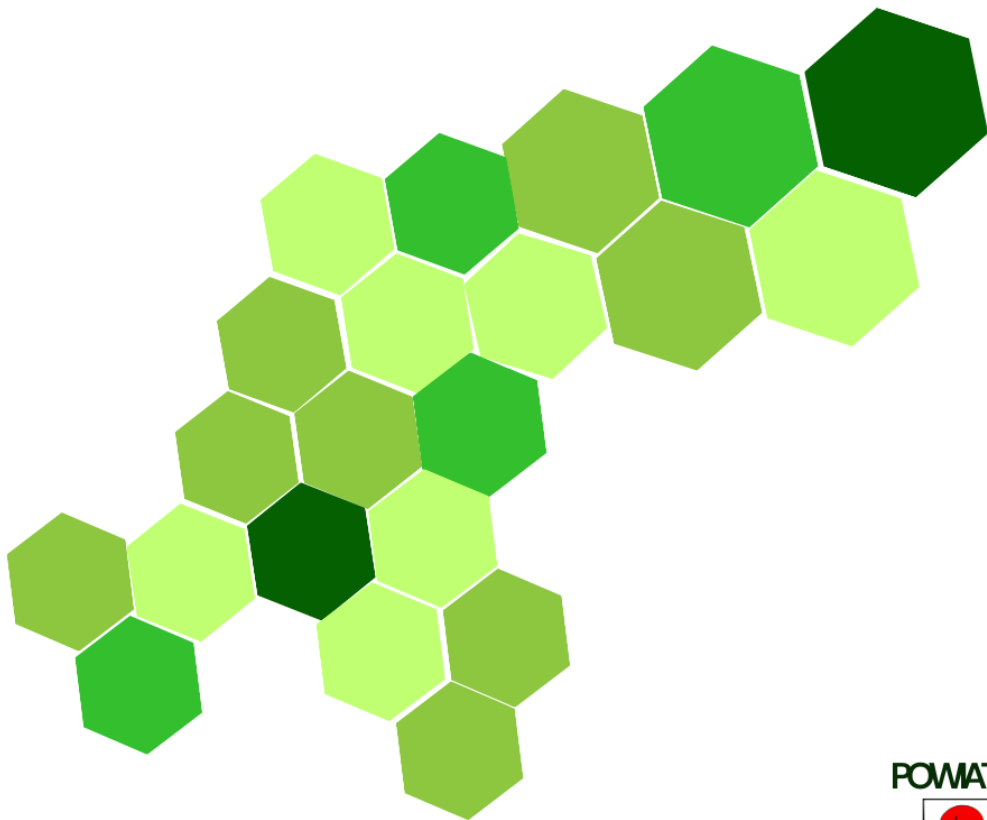


POWIATOWY URZĄD PRACY W JAWORZE



Informacja

RYNEK PRACY POWIATU JAWORSKIEGO W MIESIĄCU PAŹDZIERNIKU 2023 ROKU



POWIAT JAWORSKI



Informacja sygnalna



JAWOR, LISTOPAD 2023

SPIS TREŚCI

| | |
|---|---|
| 1. Stopa bezrobocia..... | 3 |
| 2. Liczba bezrobotnych | 4 |
| 3. Struktura bezrobotnych..... | 5 |
| 4. Napływ i odpływ osób bezrobotnych..... | 6 |
| 5. Bezrobocie w gminach powiatu jaworskiego..... | 8 |
| 6. Wolne miejsca pracy i miejsca aktywizacji zawodowej..... | 9 |
| 7. Realizacja projektów i programów | 9 |

1. STOPA BEZROBOCIA

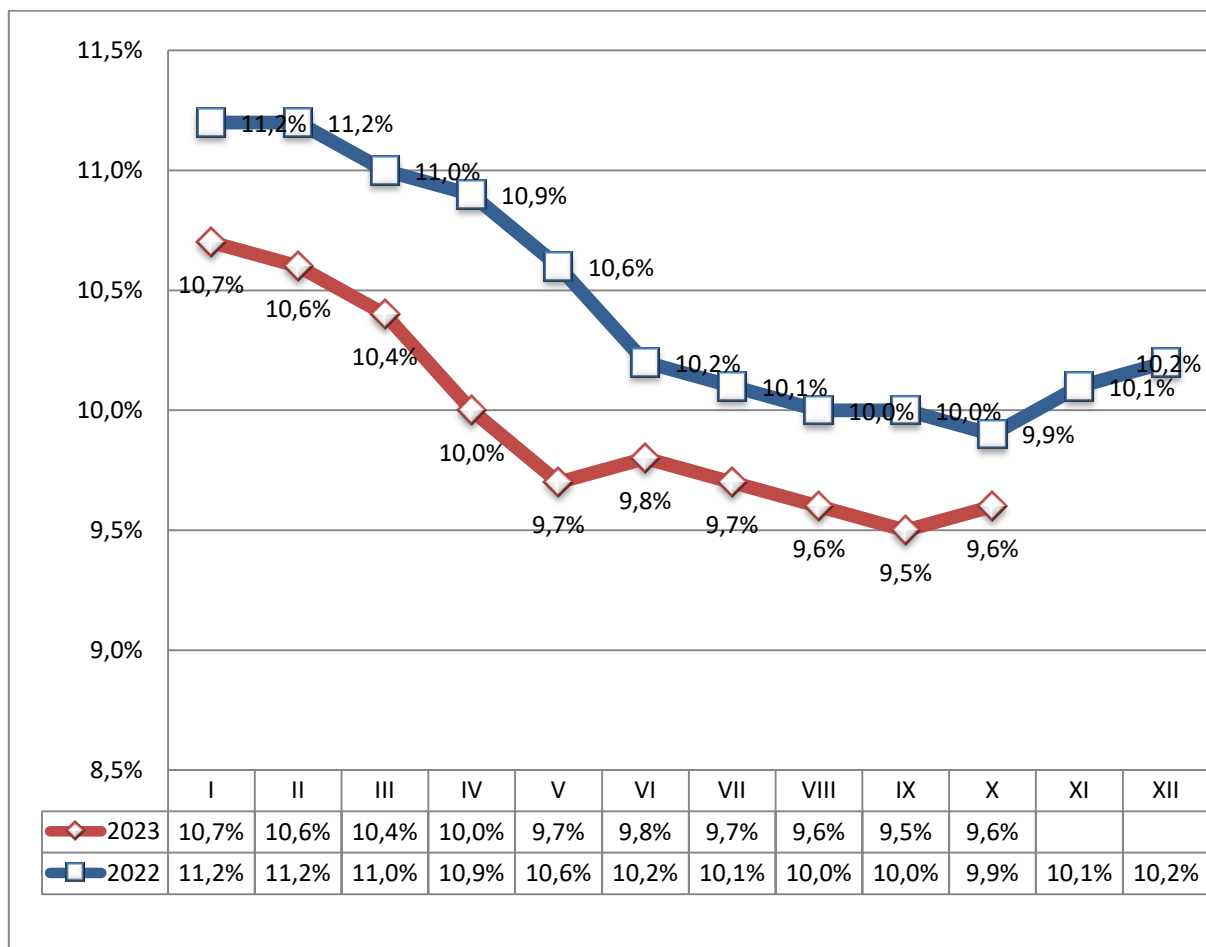
Stopa bezrobocia na koniec października 2023 roku wyniosła 9,6%, czyli o 0,1 p.p. więcej niż w końcu poprzedniego miesiąca. Dla porównania w analogicznym okresie ubiegłego roku stopa bezrobocia była równa 9,9%.

Tabela 1. Stopa bezrobocia na koniec września 2023 i października 2023 roku

| | Polska | woj. dolnośląskie | powiat jaworski |
|-------------------------|---------------|--------------------------|------------------------|
| Wrzesień 2023 | 5,0% | 4,4% | 9,5% |
| Październik 2023 | 5,0% | 4,4% | 9,6% |

*Szacunek z korektą GUS

Wykres 1. Stopa bezrobocia w powiecie jaworskim w poszczególnych miesiącach w latach 2022-2023



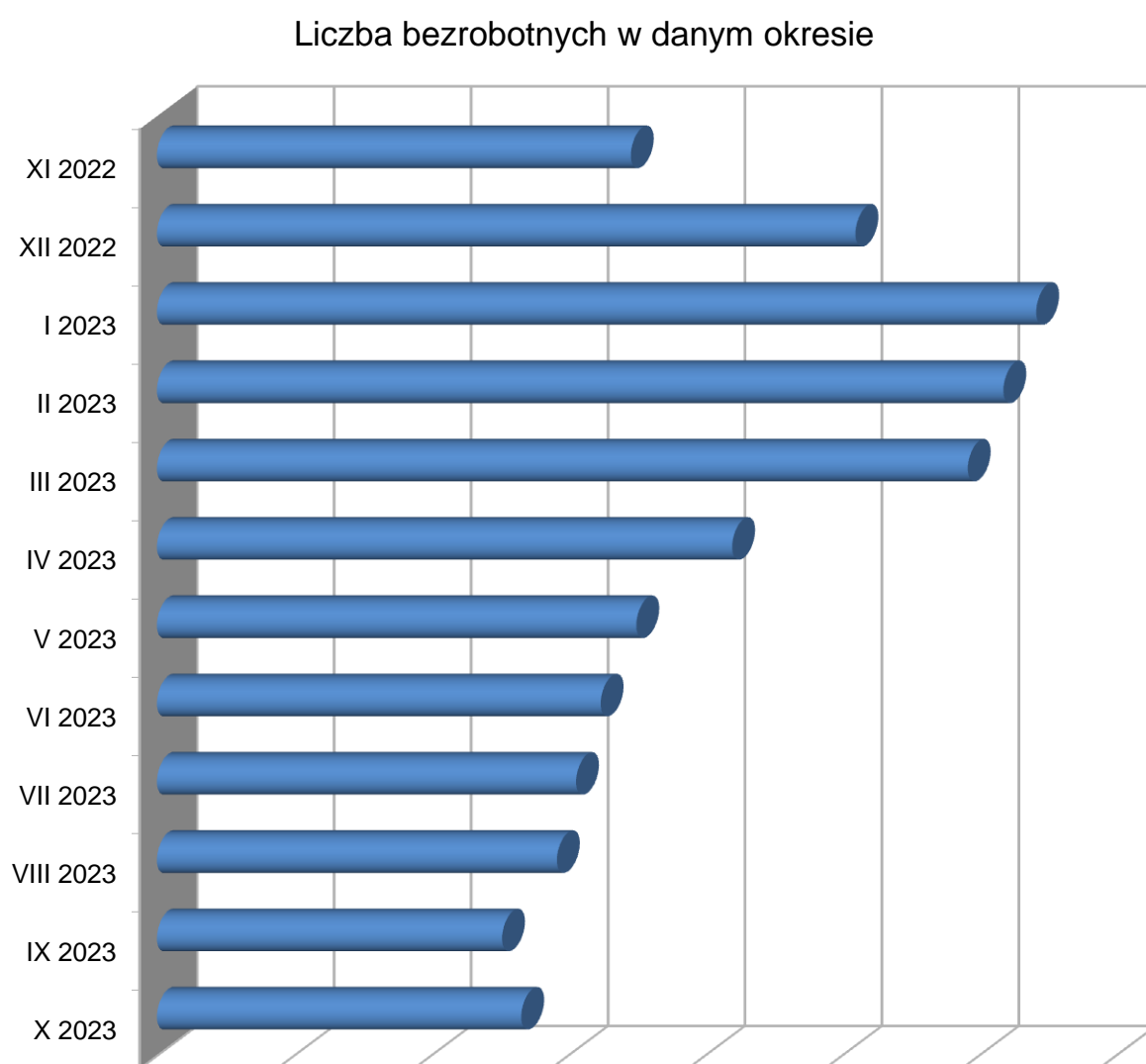
Zestawienie zawiera skorygowane przez GUS stopy bezrobocia. Korekta oznacza, iż dane zostały zmienione w stosunku do pierwotnie publikowanych (rewizja stopy bezrobocia).

Źródło: GUS, Liczba bezrobotnych zarejestrowanych oraz stopa bezrobocia według województw, podregionów i powiatów.

2. LICZBA BEZROBOTNYCH

Liczba bezrobotnych na koniec października 2023 roku w powiecie jaworskim wyniosła 1483 osób. Liczba ta zwiększyła się o 7 osób w porównaniu do stanu wykazanego na koniec września 2023 roku (1476 osób). W odniesieniu do analogicznego okresu ubiegłego roku liczba bezrobotnych zmniejszyła się o 2 osoby.

Wykres 2. Liczba osób bezrobotnych w powiecie jaworskim w poszczególnych miesiącach lat 2022-2023
/stan na koniec miesiąca/



| X 2023 | IX 2023 | VIII 2023 | VII 2023 | VI 2023 | V 2023 | IV 2023 | III 2023 | II 2023 | I 2023 | XII 2022 | XI 2022 |
|-----------|------------|--------------|-------------|------------|-----------|------------|-------------|------------|-----------|-------------|------------|
| 1483 | 1476 | 1496 | 1503 | 1512 | 1525 | 1560 | 1646 | 1659 | 1671 | 1605 | 1523 |

3. STRUKTURA BEZROBOTNYCH

W tabeli 3 przedstawiono wybrane kategorie osób bezrobotnych oraz ich udział w ogólnej liczbie bezrobotnych w powiecie jaworskim na koniec października 2023 roku w porównaniu do danych z końca września 2023 roku. Aż 84,1% osób bezrobotnych znajduje się w szczególnej sytuacji na rynku pracy.

Tabela 3. Struktura bezrobotnych w powiecie jaworskim
/stan na koniec miesiąca/

| WYBRANE KATEGORIE OSÓB BEZROBOTNYCH | WRZESIEŃ 2023 | | PAŹDZIERNIK 2023 | | RÓŻNICA | |
|--|--|-------|---------------------|-------|----------|-----|
| | Liczba | % | Liczba | % | liczbowa | |
| KOBIETY | 789 | 53,5% | 793 | 53,5% | 4 | |
| BEZROBOTNI Z PRAWEM DO ZASIŁKU | 247 | 16,7% | 254 | 17,1% | 7 | |
| OSOBY ZWOLNIONE Z PRZYCZYN DOTYCZĄCYCH ZAKŁADU PRACY | 46 | 3,1% | 46 | 3,1% | 0 | |
| OSOBY DOTYCHCZAS NIEPRACUJĄCE | 142 | 9,6% | 131 | 8,8% | -11 | |
| MIESZKAŃCY WSI | 752 | 50,9% | 740 | 49,9% | -12 | |
| OSOBY W OKRESIE DO 12 MIESIĘCY OD DNIA UKOŃCZENIA NAUKI | 42 | 2,8% | 48 | 3,2% | 6 | |
| CUDZOZIEMCY | 23 | 1,6% | 21 | 1,4% | -2 | |
| OSOBY BEZ KWALIFIKACJI ZAWODOWYCH | 647 | 43,8% | 634 | 42,8% | -13 | |
| OSOBY BEZ DOŚWIADCZENIA ZAWODOWEGO | 208 | 14,1% | 203 | 13,7% | -5 | |
| KOBIETY, KTÓRE NIE PODJEŁY ZATRUDNIENIA PO URODZENIU DZIECKA | 218 | 14,8% | 216 | 14,6% | -2 | |
| *OSOBY BĘDĄCE W SZCZEGÓLNEJ SYTUACJI NA RYNKU PRACY: | 1253 | 84,9% | 1247 | 84,1% | -6 | |
| Z TEGO: | OSOBY DO 30 ROKU ŻYCIA | 344 | 23,3% | 337 | 22,7% | -7 |
| | MŁODZIEŻ W WIEKU DO 25 ROKU ŻYCIA | 183 | 12,4% | 180 | 12,1% | -3 |
| | DŁUGOTRWALE BEZROBOTNI | 798 | 54,1% | 790 | 53,3% | -8 |
| | BEZROBOTNI POWYŻEJ 50 ROKU ŻYCIA | 380 | 25,7% | 394 | 26,6% | 14 |
| | KORZYSTAJĄCY ZE ŚWIADCZEŃ Z POMOCY SPOŁECZNEJ | 0 | 0,0% | 0 | 0,0% | 0 |
| | OSOBY POSIADAJĄCE CO NAJMNIJ JEDNO DZIECKO DO 6 ROKU ŻYCIA | 273 | 18,5% | 259 | 17,5% | -14 |
| | OSOBY POSIADAJĄCE CO NAJMNIJ JEDNO DZIECKO NIEPEŁNOSPRAWNE DO 18 ROKU ŻYCIA | 4 | 0,3% | 3 | 0,2% | -1 |
| | OSOBY NIEPEŁNOSPRAWNE | 98 | 6,6% | 107 | 7,2% | 9 |
| LICZBA BEZROBOTNYCH OGÓŁEM | 1476 | | 1483 | | 7 | |

*Osobę bezrobotną można zakwalifikować do więcej niż jednej kategorii osób będących w szczególnej sytuacji na rynku pracy

4. NAPŁYW I ODPIYW OSÓB BEZROBOTNYCH

Tabela 4. Napływ osób bezrobotnych w powiecie jaworskim
/stan na koniec miesiąca/

| NAPŁYW OSÓB BEZROBOTNYCH | | LICZBA REJESTRACJI | | WZROST/ SPADEK |
|--|---|--------------------|---------------------|-------------------|
| WYBRANE KATEGORIE REJESTRACJI | | WRZESIEŃ 2023 | PAŹDZIERNIK 2023 | |
| OGÓŁEM | | 203 | 202 | -1 |
| REJESTRUJĄCY SIĘ PO RAZ PIERWSZY | | 58 | 35 | -23 |
| OSOBY ZWOLNIONE Z PRZYCZYN ZAKŁADU PRACY | | 5 | 5 | 0 |
| OSOBY DOTYCHCZAS NIEPRACUJĄCE | | 33 | 16 | -17 |
| ZAMIESZKALI NA WSI | | 84 | 91 | 7 |
| OSOBY W OKRESIE DO 12 MIESIĘCY OD DNIA UKOŃCZENIA NAUKI | | 29 | 18 | -11 |
| CUDZOZIEMCY | | 9 | 4 | -5 |
| OSOBY BEZ KWALIFIKACJI ZAWODOWYCH | | 98 | 83 | -15 |
| OSOBY BEZ DOŚWIADCZENIA ZAWODOWEGO | | 44 | 27 | -17 |
| KOBIECY, KTÓRE NIE PODJĘŁY ZATRUDNIENIA PO URODZENIU DZIECKA | | 12 | 15 | 3 |
| *OSOBY W SZCZEGÓLNEJ SYTUACJI NA RYNKU PRACY /ŁĄCZNIE/ | | 182 | 182 | 0 |
| Z TEGO: | OSOBY DO 30 ROKU ŻYCIA | 84 | 76 | -8 |
| | W TYM OSOBY DO 25 ROKU ŻYCIA | 57 | 47 | -10 |
| | OSOBY DŁUGOTRWALE BEZROBOTNE | 56 | 52 | -4 |
| | OSOBY POWYŻEJ 50 ROKU ŻYCIA | 29 | 41 | 12 |
| | OSOBY KORZYSTAJĄCE ZE ŚWIADCZEŃ POMOCY SPOŁECZNEJ | 0 | 0 | 0 |
| | OSOBY POSIADAJĄCE CO NAJMNIJ JEDNO DZIECKO DO 6 ROKU ŻYCIA | 34 | 27 | -7 |
| | OSOBY POSIADAJĄCE CO NAJMNIJ JEDNO DZIECKO NIEPEŁNOSPRAWNE DO 18 ROKU ŻYCIA | 0 | 0 | 0 |
| | OSOBY NIEPEŁNOSPRAWNE | 9 | 20 | 11 |
| OSOBY POWRACAJĄCE PO AKTYWNYCH FORMACH /PRACE INTERWENCYJNE, ROBOTY PUBLICZNE, SZKOLENIA, STAŻE, PRACE SPOŁECZNIE UŻYTECZNE/ | | 26 | 13 | -13 |

*Osobę bezrobotną można zakwalifikować do więcej niż jednej kategorii osób będących w szczególnej sytuacji na rynku pracy.

Tabela 5. Odpływ osób bezrobotnych w powiecie jaworskim
/stan na koniec miesiąca/

| ODPŁYW OSÓB BEZROBOTNYCH | | | LICZBA WYŁĄCZEŃ | | WZROST/ SPADEK |
|--|---|--|------------------|---------------------|-------------------|
| WYBRANE KATEGORIE WYŁĄCZEŃ | | | WRZESIEŃ 2023 | PAŹDZIERNIK 2023 | |
| OGÓŁEM | | | 223 | 195 | -28 |
| PODJĘCIE PRACY | | | 133 | 100 | -33 |
| W TYM: | NIESUBSYDIOWANEJ | | 103 | 85 | -18 |
| | SUBSYDIOWANEJ | | 30 | 15 | -15 |
| Z TEGO: | PODJĘCIE PRACY W RAMACH PRAC INTERWENCYJNYCH | | 13 | 7 | -6 |
| | PODJĘCIE DZIAŁALNOŚCI GOSPODARCZEJ | | 12 | 1 | -11 |
| | PODJĘCIE PRACY W RAMACH REFUNDACJI KOSZTÓW ZATRUDNIENIA BEZROBOTNEGO | | 3 | 3 | 0 |
| | PODJĘCIE PRACY POZA MIEJSCEM ZAMIESZKANIA W RAMACH BONU ZASIEDLENIOWEGO | | 2 | 3 | 1 |
| | INNE | | 0 | 1 | 1 |
| ROZPOCZĘCIE SZKOLENIA | | | 10 | 12 | 2 |
| W TYM: W RAMACH BONU SZKOLENIOWEGO | | | 5 | 5 | 0 |
| ROZPOCZĘCIE STAŻU | | | 18 | 10 | -8 |
| ROZPOCZĘCIE PRZYGOTOWANIA ZAWODOWEGO | | | 0 | 0 | 0 |
| ROZPOCZĘCIE PRAC SPOŁECZNIE UŻYTECZNYCH | | | 0 | 0 | 0 |
| ODMOWA BEZ UZASADNIONEJ PRZYCZYNY PRZYJĘCIA ODPOWIEDNIEJ PROPOZYCJI PRACY LUB INNEJ FORMY POMOCY, W TYM W RAMACH PAI | | | 1 | 0 | -1 |
| BRAK POTWIERDZENIA GOTOWOŚCI DO PRACY | | | 24 | 28 | 4 |
| DOBROWOLNA REZYGNACJA ZE STATUSU BEZROBOTNEGO | | | 14 | 9 | -5 |
| PODJĘCIE NAUKI | | | 0 | 5 | 5 |
| OSIĄGNIĘCIE WIEKU EMERYTALNEGO | | | 3 | 1 | -2 |
| NABYCIE PRAW EMERYTALNYCH LUB RENTOWYCH | | | 0 | 1 | 1 |
| NABYCIE PRAW DO ŚWIADCZENIA PRZEDEMERYTALNEGO | | | 3 | 0 | -3 |
| INNE | | | 17 | 29 | 12 |

W październiku 2023 roku w Powiatowym Urzędzie Pracy w Jaworze napływ bezrobotnych wyniósł 202 osoby, czyli o 1 osobę mniej niż w poprzednim miesiącu. Liczba wyrejestrowań wyniosła natomiast 195 czyli o 28 osób mniej niż we wrześniu 2023 roku. Najwięcej osób zostało wyłączonych z tytułu podjęcia pracy – 100, przy czym 85,0% z nich to podjęcia pracy

niesubsydiowanej – 85, a 15,0% to podjęcia pracy subsydiowanej – 15. Napływ bezrobotnych był większy niż ich odpływ.

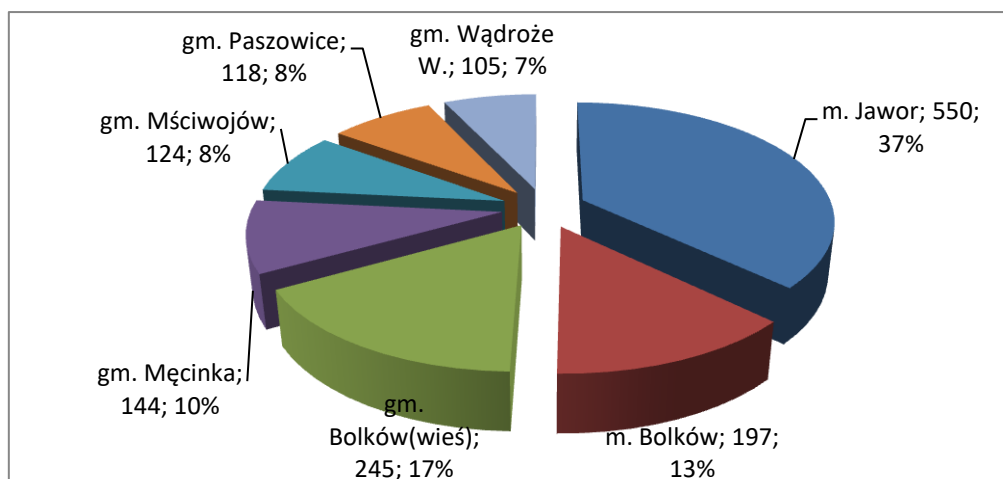
5. BEZROBOCIE W GMINACH POWIATU JAWORSKIEGO

Na koniec października 2023 roku (w porównaniu do danych z końca września 2023 roku) spadek liczby bezrobotnych odnotowano w gminach Bolków, Paszowice oraz Wądroże Wielkie. Wzrost liczby bezrobotnych odnotowano w mieście Bolków i Jawor oraz w gminie Męcinka i Mściwojów. Szczegółowe dane dot. liczby bezrobotnych w poszczególnych gminach powiatu jaworskiego i miasta Bolków przedstawia tabela.

Tabela 2. Dynamika bezrobocia w poszczególnych gminach powiatu jaworskiego i miasta Bolków

| Gmina | 2023 | 2023 | 2023 | Bezrobotni w miesiącu październiku 2023 roku | |
|-------------------------|-------------|-------------|-------------|--|------------------------|
| | lipiec | sierpień | wrzesień | 2023 październik | Przyrost(+) Spadek (-) |
| m. Jawor | 550 | 532 | 538 | 550 | 12 |
| m. Bolków | 198 | 192 | 194 | 197 | 3 |
| gm. Bolków(wieś) | 269 | 263 | 255 | 245 | -10 |
| gm. Męcinka | 131 | 143 | 136 | 144 | 8 |
| gm. Mściwojów | 127 | 128 | 122 | 124 | 2 |
| gm. Paszowice | 123 | 132 | 121 | 118 | -3 |
| gm. Wądroże W. | 105 | 106 | 110 | 105 | -5 |
| Powiat razem: | 1503 | 1496 | 1476 | 1483 | 7 |

Wykres 3. Liczba osób bezrobotnych w poszczególnych gminach powiatu jaworskiego /stan na koniec miesiąca/



6. WOLNE MIEJSCA PRACY I MIEJSCA AKTYWIZACJI ZAWODOWEJ

W październiku 2023 roku do Powiatowego Urzędu Pracy w Jaworze zgłoszono 57 wolnych miejsc pracy i aktywizacji zawodowej. Statystycznie na jedną ofertę przypadały 4 osoby bezrobotne rejestrujące się w trakcie miesiąca oraz 26 osób bezrobotnych pozostających w ewidencji urzędu w końcu miesiąca sprawozdawczego.

W stosunku do poprzedniego miesiąca liczba zgłoszonych ofert pracy i aktywizacji zawodowej była mniejsza o 53 oferty, a w porównaniu do analogicznego okresu ubiegłego roku była mniejsza o 35 ofert.

Tabela 6. Wolne miejsca pracy i miejsca aktywizacji zawodowej

| WYSZCZEGÓLNIENIE | | WOLNE MIEJSCA PRACY I AKTYWIZACJI ZAWODOWEJ W MIESIĄCU SPRAWOZDAWCZYM | | | |
|------------------|---------------------------------------|---|--------------|-----------------------|---|
| | | OGÓŁEM | W TYM: | | |
| | | | SUBSYDIOWANE | Z SEKTORA PUBLICZNEGO | |
| OGÓŁEM | | 57 | 30 | 9 | |
| Z OGÓŁEM | ZATRUDNIENIE LUB INNA PRACA ZAROBKOWA | 42 | 15 | 7 | |
| | MIEJSCA AKTYWIZACJI ZAWODOWEJ | 15 | 15 | 2 | |
| | Z TEGO | STAŻE | 15 | 15 | 2 |
| | | PRACE SPOŁECZNIE UŻYTECZNE | 0 | 0 | 0 |
| | DLA NIEPEŁNOSPRAWNYCH | 0 | 0 | 0 | |

W miesiącu październiku w grupie wolnych ofert pracy najwięcej miejsc przeznaczonych było dla:

- szwaczek ręcznych - 3,
- szwaczek maszynowych - 3,
- prasowaczek ręcznych – 2.

Natomiast wśród subsydiowanych miejsc zatrudnienia w miesiącu październik najwięcej ofert skierowanych były dla:

- pomocników archiwisty - 2,
- asystentów ds. księgowości - 2,
- sortowaczy - 2.

7. REALIZACJA PROJEKTÓW I PROGRAMÓW

Źródłem finansowania działań aktywizacyjnych inicjowanych i podejmowanych przez Powiatowy Urząd Pracy w Jaworze są środki Funduszu Pracy oraz środki Regionalnego Programu 2021 – 2027 współfinansowanego z Europejskiego Funduszu Społecznego Plus. W bieżącym roku Urząd pozyskał na aktywizację osób bezrobotnych środki Funduszu Pracy w łącznej kwocie **4 261 047,39 zł**, a w ramach EFS+ kwotę **1 883 585,14 zł**.

Tabela 7. Wsparcie udzielone w ramach środków F.P. i EFS+ w październiku 2023 r.

| FUNDUSZ PRACY | | | REGIONALNY PROGRAM 2021-2027 EFS+ | | |
|---|-------------|------------------------|---|-------------|------------------------|
| Forma wsparcia | Liczba osób | Kwota wydatkowana /zł/ | Forma wsparcia | Liczba osób | Kwota wydatkowana /zł/ |
| Staż | 78 | 136 336,19 | Staż | 26 | 54 195,11 |
| Dotacje na podjęcie własnej działalności gospodarczej | 1 | 28 000,00 | Dotacje na podjęcie własnej działalności gospodarczej | 1 | 28 000,00 |
| Bon szkoleniowy | 0 | 0 | Bon szkoleniowy | 4 | 12 879,00 |
| Bon na zasiedlenie | 0 | 0 | Bon na zasiedlenie | 1 | 13 000,00 |
| Wyposażenie lub doposażenie miejsca pracy | 0 | 0 | Wyposażenie lub doposażenie miejsca pracy | 1 | 30 000,00 |
| Szkolenia | 15 | 10 184,67 | Szkolenia | 13 | 16 114,77 |
| Prace interwencyjne | 22 | 35 600,71 | Prace interwencyjne | 4 | 6 035,09 |
| RAZEM: | 116 | 210 121,57 | RAZEM: | 50 | 160 223,97 |

