



**POWIATOWY URZĄD PRACY
W JAWORZE**

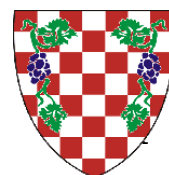
INFORMACJA

Z REALIZACJI

**POWIATOWEGO PROGRAMU
PRZECIWDZIAŁANIA BEZROBOCIU
ORAZ
AKTYWIZACJI LOKALNEGO
RYNKU PRACY**

za 2018 rok

Sierpień, 2019



SPIS TREŚCI

Wstęp	4
1. Działania w ramach Programu realizowane w 2018 roku przez Powiatowy Urząd Pracy w Jaworze	5
1.1. Promocja usług bezpłatnego pośrednictwa pracy – krajowego oraz międzynarodowego w ramach pośrednictwa EURES	5
1.2. Organizacja giełd pracy jako element promocji przedsiębiorczości	6
1.3. Objęcie poradnictwem zawodowym osób bezrobotnych, poszukujących pracy i pracodawców	7
1.4. Podnoszenie potencjału zawodowego	8
1.5. Wspieranie rozwoju przedsiębiorczości w powiecie	10
1.6. Staże i bony stażowe	13
1.7. Zwrot kosztów przejazdu lub zakwaterowania dla osób bezrobotnych, które podejmują pracę, odbywają szkolenie, staż poza miejscem zamieszkania	13
1.8. Refundacja kosztów opieki nad dzieckiem, dziećmi do lat 6 lub osobą zależną	13
1.9. Bon na zasiedlenie	14
1.10. Wsparcie zawodowe bezrobotnych kobiet z powiatu jaworskiego	14
1.11. Przeciwdziałanie i zwalczanie długotrwałego bezrobocia	18
1.12. Integracja zawodowa i społeczna osób niepełnosprawnych	19
1.13. Promocja partnerstwa lokalnego	23
1.14. Promocja spółdzielni socjalnych	24
1.14. Pozyskiwanie środków finansowych na realizację zadań z zakresu aktywizacji lokalnego rynku pracy	24
1.14.1 Środki finansowe z Europejskiego Funduszu Społecznego	24
1.14.2 Dodatkowe środki finansowe z Rezerwy Ministra Rodziny Pracy i Polityki Społecznej	25
1.15. Współpraca z Powiatową Radą Rynku Pracy	26
2. Źródła finansowania działań ujętych w Powiatowym Programie Przeciwdziałania Bezrobociu oraz Aktywizacji Lokalnego Rynku Pracy	27
Zakończenie	27
3. Tabele i wykresy	30

1. Liczba zarejestrowanych bezrobotnych wg. płci w miastach i gminach powiatu jaworskiego w 2018 roku _____	30
2. Liczba miejsc pracy pozyskanych w ramach ofert pracy w 2017 i 2018 roku. _____	31
2.1. Liczba bezrobotnych skierowanych do pracy w 2017 i 2018 roku. _____	32
3. Informacja z realizacji usług rynku pracy za 2018 r. _____	33
4. Informacja z realizacji programów na rzecz promocji zatrudnienia wg stanu na dzień 31.12.2018 r. _____	34
5. Europejski Fundusz Społeczny 2004 – 2014 _____	36
5.1. Projekty EFS - PO WER i RPO – lata 2015 - 2018 _____	38
6. Liczba zarejestrowanych bezrobotnych wg wykształcenia. Stan na koniec grudnia 2017 i 2018 roku /powiat jaworski/ _____	40
7. Liczba zarejestrowanych bezrobotnych wg wieku. Stan na koniec grudnia 2017 i 2018 roku /powiat jaworski/ _____	41
8. Liczba zarejestrowanych bezrobotnych w powiecie jaworskim w latach 1990 – 2018 _____	42
9. Stopa bezrobocia w woj. dolnośląskim według podregionów i powiatów w 2018 roku _____	44
10. Tabela porównawcza - realizacja zadań w ramach Programu – lata 2011-2018 _____	45

Wstęp

Powiatowy Program Przeciwdziałania Bezrobociu oraz Aktywizacji Lokalnego Rynku Pracy na lata 2011 – 2020 stanowi jeden z elementów Strategii Rozwoju Powiatu. **Jego głównym celem jest promocja zatrudnienia i aktywizacja lokalnego rynku pracy w powiecie jaworskim** oraz:

- stworzenie podstaw do efektywnej polityki społeczno-gospodarczej,
- dążenie do poprawy jakości kapitału ludzkiego i zwiększenia spójności społecznej poprzez podniesienie jakości usług świadczonych na rzecz osób bezrobotnych,
- tworzenie warunków sprzyjających podnoszeniu zdolności do zatrudnienia osób bezrobotnych oraz rozwoju przedsiębiorczości i samozatrudnienia.

W celu realizacji celu głównego programu niezbędnym jest realizacja celów szczegółowych, do których zalicza się między innymi: zwiększenie aktywności zawodowej osób bezrobotnych, ograniczenie bezrobocia osób będących w szczególnej sytuacji na rynku pracy, wspieranie przedsiębiorczości i tworzenie nowych miejsc pracy w powiecie, kształtowanie postaw przedsiębiorczych, opracowanie i wdrażanie programów wsparcia w zakresie wyrównywania szans na rynku pracy, wspieranie mobilności na krajowym i europejskim rynku pracy, tworzenie odpowiednich warunków dla rozwoju zasobów ludzkich w zgodzie z potrzebami rynku pracy, współdziałanie z partnerami rynku pracy w zakresie łagodzenia skutków bezrobocia, upowszechniania informacji o usługach i instrumentach rynku pracy, oraz realizowanie projektów w zakresie promocji zatrudnienia, w tym przeciwdziałania bezrobociu, łagodzenia skutków bezrobocia i aktywizacji zawodowej bezrobotnych wynikających z programów operacyjnych współfinansowanych ze środków Europejskiego Funduszu Społecznego i Funduszu Pracy. Realizacja zadań określonych w Programie z zakresu aktywizacji zawodowej spoczywa na Powiatowym Urzędzie Pracy.

Niniejsze opracowanie przedstawia działania podejmowane przez Powiatowy Urząd Pracy w Jaworze w zakresie realizacji celu głównego jak i celów szczegółowych zawartych w Powiatowym Programie Przeciwdziałania Bezrobociu oraz Aktywizacji Lokalnego Rynku Pracy.

1. Działania w ramach Programu realizowane w 2018 roku przez Powiatowy Urząd Pracy w Jaworze

1.1. Promocja usług bezpłatnego pośrednictwa pracy – krajowego oraz międzynarodowego w ramach pośrednictwa EURES

1.1.1 KRAJOWE POŚREDNICTWO PRACY

W ramach **krajowego pośrednictwa pracy** działania jakie podjął Powiatowy Urząd Pracy w Jaworze z zakresu promocji usług bezpłatnego pośrednictwa pracy obejmowały:

- promowanie pozyskanych ofert pracy na terenie urzędu, Lokalnego Punktu Informacyjno - Konsultacyjnego w Bolkowie oraz na stronie internetowej www.pup-jawor.pl,
- podejmowanie kontaktu z pracodawcami z terenu obszaru działania PUP i jego okolic celem zainteresowania pracodawców usługami urzędu pracy – **doradcy klienta nawiązali 780 kontaktów z pracodawcami,**
- nawiązywanie współpracy z nowymi pracodawcami – **pozyskano 49 nowych pracodawców,**
- informowanie osób bezrobotnych o przysługujących im prawach i obowiązkach w związku ze skierowaniem do pracy,
- informowanie bezrobotnych i poszukujących pracy oraz pracodawców o aktualnej sytuacji i przewidywanych zmianach na lokalnym rynku pracy.

Na skutek podejmowanych kontaktów i promowania oferty PUP w Jaworze w 2018 roku:

- pozyskano **941 miejsc** pracy stałej /bez wsparcia finansowego PUP w zatrudnieniu osób bezrobotnych/, a także m.in.: zorganizowano **108 miejsc** pracy w ramach prac interwencyjnych, **41 miejsc** pracy w ramach prac społecznie użytecznych, **281 staży zawodowych,**
- skierowano na pozyskane oferty pracy, stażu, prac interwencyjnych, prac społecznie użytecznych, refundowanych miejsc pracy w sumie **1 270 osób, w tym 579 kobiet.**

Na 941 zgłoszonych miejsc pracy stałej, 265 klientów PUP (w tym 126 kobiet) podjęło zatrudnienie bez angażowania środków publicznych. Natomiast finansowe wsparcie w zakresie aktywizacji zawodowej otrzymało 1 199 osób bezrobotnych, na które wydatkowano łączną kwotę 5 722 615,77 zł.

Stopa bezrobocia w powiecie spadła o 1,3% z 13,5% w roku 2017 do 12,2% na koniec 2018 roku.

1.1.2 MIĘDZYNARODOWE POŚREDNICTWO PRACY W RAMACH EURES

Do działań jakie w 2018 roku podejmowali doradcy klienta Powiatowego Urzędu Pracy w Jaworze na rzecz promowania **międzynarodowego pośrednictwa pracy** w ramach sieci EURES należały:

1. informowanie o możliwościach zatrudnienia oraz warunkach życia i pracy w kraju i za granicą w państwach UE/EOG,
2. informowanie pracodawców z kraju o możliwościach zatrudniania cudzoziemców z państw UE/EOG,
3. prowadzenie międzynarodowego pośrednictwa pracy dla zagranicznego pracodawcy z UE/EOG, zainteresowanego rekrutacją polskich bezrobotnych i poszukujących pracy,
4. rozpowszechnianie materiałów informacyjnych i promocyjnych EURES dostarczanych przez Ministerstwo oraz Dolnośląski Wojewódzki Urząd Pracy,
5. upowszechnianie i realizowanie zagranicznych ofert pracy pracodawców z państw UE/EOG zainteresowanych rekrutacją polskich obywateli.

W 2018 roku do tut. urzędu wpłynęło **736** zagranicznych oferty pracy z państw Unii Europejskiej i EOG, które zawierały **5371** wolnych wakatów. W celu uzyskania informacji na temat zagranicznych ofert pracy od pracodawców zainteresowanych zatrudnieniem polskich bezrobotnych i poszukujących pracy zgłosiło się **5 osób a 138 osób uzyskały informacje ogólne o usługach sieci EURES**. Z kolei **40** pracodawców z terenu powiatu jaworskiego uzyskało informację o możliwości zatrudnienia cudzoziemców z państw Unii Europejskiej oraz Europejskiego Obszaru Gospodarczego.

1.2. Organizacja giełd pracy jako element promocji przedsiębiorczości

Giełda pracy to jedna z form bezpośredniego kontaktu pracodawcy z wieloma kandydatami do pracy, dobranymi przez pracownika urzędu spośród osób zarejestrowanych w urzędzie w celu pozyskania do pracy kandydatów odpowiadających wymaganiom tego pracodawcy. Giełda pracy może zostać zorganizowana gdy pracodawca zgłosi ofertę na wiele wolnych miejsc pracy na jedno stanowisko lub kilka stanowisk albo w urzędzie jest zarejestrowana większa liczba osób spełniających określone przez pracodawcę wymagania. Urząd może zorganizować giełdę także dla takiego pracodawcy, który chce się spotkać z większą liczbą kandydatów w ustalonym terminie, nie zaś oczekiwać na każdego kandydata osobno.

W 2018 r. Powiatowy Urząd Pracy w Jaworze zorganizował **24 giełdy pracy**, z czego 16 dotyczyło spotkań z pracodawcami z lokalnego rynku pracy, natomiast 8 spotkań zorganizowano z pracodawcami spoza powiatu. W wyniku bezpośrednich kontaktów z pracodawcami **zatrudnienie otrzymały 22 osoby bezrobotne, w tym 6 kobiet**. W ramach giełd pracy pracodawcy najczęściej poszukiwali osób na stanowiska:

- sprzedawca,
- pracownik ogólnobudowlany,
- operator wydziału obróbki,
- pomocnik piekarza,
- pomocniczy robotnik budowlany,
- pracownik magazynowy,
- pracownik działu montażu,
- doradca klienta,
- robotnik leśny
- kelner-barman
- pracownik administracji
- operator produkcji
- pomocnik cukiernika
- kierowca wózka jezdniowego
- operatorzy maszyn i urządzeń do produkcji przetwórstwa metali

1.3. Objęcie poradnictwem zawodowym osób bezrobotnych, poszukujących pracy i pracodawców

W zakresie poradnictwa zawodowego Doradca zawodowy, realizując zapisy obowiązujących aktów prawnych i zadania ujęte w Powiatowym Programie Przeciwdziałania Bezrobociu oraz Aktywizacji Lokalnego Rynku Pracy, podejmował następujące działania:

1. udzielał bezrobotnym i poszukującym pracy porad indywidualnych mających na celu pomoc w wyborze odpowiedniego zawodu i miejsca zatrudnienia;
2. kierował na specjalistyczne badania psychologiczne i lekarskie umożliwiające wydawanie opinii o przydatności zawodowej do pracy i zawodu albo kierunku szkolenia;
3. inicjował grupowe porady zawodowe dla bezrobotnych, które w ciągu roku prowadzili doradcy Centrum Informacji i Planowania Kariery Zawodowej z Legnicy;
4. udzielał porad z wykorzystaniem standaryzowanych metod ułatwiających wybór zawodu, zmianę kwalifikacji, podjęcie lub zmianę zatrudnienia, w tym badał zainteresowania i uzdolnienia zawodowe swoich klientów;
5. udzielał informacji o zawodach, rynku pracy oraz możliwościach szkolenia i kształcenia;
6. przeprowadził trzytygodniowe szkolenie z zakresu umiejętności poszukiwania pracy dla grupy 12 osób, które miało na celu podniesienie samooceny uczestników, zmianę sposobu postrzegania samych siebie, otwarcie na relacje międzyludzkie i nabycie praktycznych umiejętności w poruszaniu się na rynku pracy i podejmowaniu kontaktów z potencjalnymi pracodawcami.

Powyższe działania w liczbach przedstawiają się następująco:

- Indywidualnym poradnictwem zawodowym zostało objętych ogółem **196 osób**, w tym **55 długotrwale bezrobotnych** pamiętając, że porada indywidualna nie jest jednorazowym spotkaniem, ale procesem na który składa się wiele spotkań i rozmów przeprowadzonych między osobą korzystającą z usługi a doradcą.
- Wydano **41 skierowań na badania lekarskie** celem ustalenia zdolności do pracy uczestnictwa w szkoleniu zawodowym lub udziału w innej formie pomocy określonej ustawą.
- **87 osób** przebadano standaryzowanymi testami określającymi predyspozycje zawodowe i zainteresowania zawodowe stosując Kwestionariusz Zainteresowań Zawodowych oraz test Miasteczko Zainteresowań. Oprócz tego stosowano testy do samooceny (nie wymagające licencji, ani specjalnych uprawnień na ich stosowanie) wydawane osobom zainteresowanym lub przeprowadzone w obecności doradcy, który udzielał wsparcia w interpretacji wyników. W ogólnej liczbie osób wypełniających kwestionariusze zainteresowań zawodowych były osoby starające się o przyznanie jednorazowych środków na rozpoczęcie własnej działalności gospodarczej.
- Indywidualną informacją zawodową objęto **168 osób**, w tym **24 długotrwale bezrobotne**. Informacja ta dotyczyła różnorodnych zagadnień, począwszy od informacji na temat usług świadczonych przez tutejszy Urząd, poprzez szereg informacji dotyczących samego klienta, a skończywszy na informacji o zawodach, sytuacji na lokalnym, polskim i międzynarodowym rynku pracy, zasadach poszukiwania i utrzymywania zatrudnienia.
- Poradnictwem grupowym objęto łącznie **109 osób**, w tym **65 długotrwale bezrobotnych**, u których występował deficyt w zakresie umiejętności poszukiwania zatrudnienia.

W 2018 r. usługą poradnictwa zawodowego objęto ogółem 473 osoby, w tym 169 kobiet, 144 osoby długotrwale bezrobotne, 28 osób niepełnosprawnych, 99 osób po 50. roku życia.

1.4. Podnoszenie potencjału zawodowego

Zadaniem urzędu w ramach powyższego działania w 2018 roku było inicjowanie, organizowanie i finansowanie kosztów szkoleń osób bezrobotnych i poszukujących pracy w celu podwyższenia dotychczasowych kwalifikacji zawodowych i zwiększenia ich szans na uzyskanie zatrudnienia. Ponadto dzięki środkom Krajowego Funduszu Szkoleniowego PUP mógł wspierać pracodawców i ich pracowników w kształceniu ustawicznym dopasowanym do ich potrzeb.

Powiatowy Urząd Pracy w Jaworze w 2018 r. ze środków publicznych finansował:

- koszty szkoleń instytucjom szkoleniowym,
- stypendia osobom skierowanym na szkolenia,
- koszty (w części) przejazdów związanych z udziałem w szkoleniach,
- koszty badań lekarskich i psychologicznych (w uzasadnionych przypadkach), a także:
- koszty kształcenia ustawicznego pracowników i pracodawców.

1.4.1 FINANSOWANIE SZKOLEŃ

Powiatowy Urząd Pracy w Jaworze w 2018 r. w ramach posiadanych środków finansowych skierował na szkolenia ogółem 40 osób uprawnionych, w tym 1 kobietę, z tego:

- na szkolenia wskazane (na wniosek) **28 osób**, w tym **1 kobieta**,
- **12 osób** skorzystało z instrumentu adresowanego do bezrobotnych do 30. roku życia - bonu szkoleniowego, stanowiącego gwarancję skierowania bezrobotnego na wskazane przez niego szkolenie oraz opłacenie kosztów, które zostaną poniesione w związku z podjęciem szkolenia.

Wśród uczestników objętych wsparciem w ramach sfinansowania kosztów szkoleń znalazły się:

- 2 osoby niepełnosprawne,
- 14 osób w wieku do 30. roku życia, w tym do 25. roku życia – 6 osób,
- 20 osób długotrwale bezrobotnych,
- 10 osób bezrobotnych powyżej 50. roku życia, w tym 2 osoby powyżej 60. roku życia.

Szkolenia w 2018 roku ukończyło 40 osób bezrobotnych a zatrudnienie w trakcie szkolenia lub do 3 miesięcy po jego ukończeniu podjęło 18 osób bezrobotnych, tj. 45%.

Wpływ na efektywność zatrudnieniową miała przede wszystkim wydłużająca się procedura uzyskania uprawnień po zakończonym egzaminie na prawo jazdy kat. C i CE z kwalifikacją (31 osób ukończyło szkolenie otrzymując uprawnienia/kwalifikacje do podjęcia zatrudnienia; 4 osoby ukończyły szkolenie lecz termin egzaminu na otrzymanie uprawnień/kwalifikacji wyznaczony został na styczeń 2019 r.; 5 osób ukończyło szkolenie lecz nie zdało egzaminu zewnętrznego).

Najczęściej wybierana przez bezrobotnych tematyka szkoleń to: kurs prawa jazdy kat. C z kwalifikacją wstępną przyspieszoną, kurs prawa jazdy kat. CE z egzaminem zewnętrznym, kierowca wózków jezdniowych z napędem silnikowym i bezpieczną wymianą butli gazowych, operator koparko-ładowarki wszystkie typy kl. III, operator ładowarki jednonaczyniowej kl. III.

1.4.2 FINANSOWANIE KOSZTÓW EGZAMNIÓW I STUDIÓW PODYPLOMOWYCH

W 2018 roku **10 osób** otrzymało wsparcie finansowe w zakresie finansowania kosztów studiów podyplomowych, w ramach kontynuacji podpisanych umów z lat ubiegłych. **Pracę w 2018 r., w trakcie studiów podyplomowych, podjęło ogółem 7 osób, w tym 6 kobiet.**

Natomiast brak było wnioskodawców o sfinansowanie kosztu egzaminów umożliwiających osobom bezrobotnym uzyskanie świadectw, dyplomów, zaświadczeń, określonych uprawnień zawodowych lub tytułów zawodowych.

1.4.3 FINANSOWANIE KSZTAŁCENIA USTAWICZNEGO PRACOWNIKÓW I PRACODAWCÓW

W zakresie podnoszenia potencjału zawodowego Powiatowy Urząd Pracy w Jaworze w 2018 roku wykorzystywał także instrument związany z rozwojem zasobów ludzkich, tj. **KRAJOWY FUNDUSZ SZKOLENIOWY**, skierowany do osób pozostających w zatrudnieniu oraz pracodawców, spełniających kryteria dostępu w corocznie ogłaszanych priorytetach wydatkowania środków KFS.

Środki w ramach KFS można przeznaczyć na:

- określenie potrzeb pracodawcy w zakresie kształcenia ustawicznego w związku z ubieganiem się o sfinansowanie tego kształcenia ze środków z KFS;
- kursy i studia podyplomowe realizowane z inicjatywy pracodawcy lub za jego zgodą;
- egzaminy umożliwiające uzyskanie dyplomów potwierdzających nabycie umiejętności, kwalifikacji lub uprawnień zawodowych;
- badania lekarskie i psychologiczne wymagane do podjęcia kształcenia lub pracy zawodowej po ukończeniu kształcenia;
- ubezpieczenie od następstw nieszczęśliwych wypadków w związku z podjętym kształceniem.

O dofinansowanie powyższych działań mogli wystąpić pracodawcy z powiatu jaworskiego zatrudniający co najmniej jednego pracownika na umowę o pracę.

W ramach Krajowego Funduszu Szkoleniowego starosta może przyznać pracodawcy środki na sfinansowanie kosztów kształcenia w wysokości:

- do 80% kosztów kształcenia ustawicznego, nie więcej jednak niż do wysokości 300% przeciętnego wynagrodzenia w danym roku na jednego uczestnika;
- do 100% kosztów kształcenia ustawicznego (jeśli wnioskodawca należy do grupy mikroprzedsiębiorców), nie więcej jednak niż do wysokości 300% przeciętnego wynagrodzenia w danym roku na jednego uczestnika.

W 2018 roku ustalono następujące priorytety wydatkowania:

a) limitu podstawowego środków KFS:

1. Wsparcie kształcenia ustawicznego w zidentyfikowanych w danym powiecie lub województwie zawodach deficytowych: **w ramach priorytetu wsparcie otrzymało 200 osób;**
2. Wsparcie kształcenia ustawicznego w związku z zastosowaniem w firmach nowych technologii i narzędzi pracy;
3. Wsparcie kształcenia ustawicznego pracowników, którzy mogą udokumentować wykonanie przez co najmniej 15 lat prac w szczególnych warunkach lub o szczególnym charakterze, a którym nie przysługuje prawo do emerytury pomostowej.

b) środki rezerwy KFS:

1. Wsparcie zawodowego kształcenia ustawicznego w zidentyfikowanych w danym powiecie lub województwie zawodach deficytowych: **w ramach priorytetu wsparcie otrzymało 18 osób;**
2. Wsparcie kształcenia ustawicznego osób po 45 roku życia: **w ramach priorytetu wsparcie otrzymało 6 osób.**

Na realizację tego instrumentu w 2018 roku Powiatowy Urząd Pracy w Jaworze pozyskał kwotę 232 100,00 zł (w tym 159,0 tys. zł z limitu podstawowego oraz 73,1 tys. zł ze środków rezerwy KFS). W ciągu roku do PUP wpłynęły **64 wnioski** od 29 pracodawców z terenu powiatu jaworskiego, którzy wnioskowali o sfinansowanie kosztów kształcenia ustawicznego.

	Liczba pracodawców, którzy skorzystali ze wsparcia	Liczba pracowników, którzy skorzystali ze wsparcia	Rodzaj kształcenia ustawicznego
Limit podstawowy KFS	5	195	<ul style="list-style-type: none">• sfinansowanie kosztów studiów podyplomowych /1 pracodawca i 2 pracowników/,• sfinansowanie kosztu wybranego kursu /4 pracodawców i 193 pracowników/,• sfinansowanie kosztu egzaminu umożliwiającego uzyskanie dyplomów potwierdzających nabycie umiejętności, kwalifikacji lub uprawnień zawodowych /135 pracowników/.
Rezerwa KFS	2	22	<ul style="list-style-type: none">• sfinansowanie kosztów studiów podyplomowych /2 pracowników/,• sfinansowanie kosztu wybranego kursu /2 pracodawców i 20 pracowników/,• sfinansowanie kosztu egzaminu umożliwiającego uzyskanie dyplomów potwierdzających nabycie umiejętności, kwalifikacji lub uprawnień /3 pracowników/,• sfinansowanie kosztów badań lekarskich i psychologicznych wymaganych do podjęcia kształcenia lub pracy zawodowej po ukończeniu kształcenia /1 pracownik/.
Ogółem:	7	217	

W sumie ze wsparcia w ramach środków KFS skorzystały 224 osoby, w tym 7 pracodawców i zatrudnianych przez nich 217 pracowników. Na rozwój zasobów ludzkich wydatковано kwotę 224 596,00 zł.

1.5. Wspieranie rozwoju przedsiębiorczości w powiecie

Powiatowy Urząd Pracy w Jaworze realizując zadanie w zakresie wspierania rozwoju przedsiębiorczości w 2018 roku:

- przyznawał pracodawcom środki na wyposażenie lub doposażenie nowotworzonego stanowiska pracy dla osoby bezrobotnej,
- przyznawał uprawnionym osobom bezrobotnym jednorazowe bezzwrotne środki na założenie własnej firmy,
- przyznawał pracodawcom dofinansowanie do wynagrodzenia za zatrudnianie osób bezrobotnych.

1.5.1 REFUNDACJA UTWORZENIA NOWEGO STANOWISKA PRACY

Realizując działania mające na celu wspieranie pracodawców w przypadku zatrudnienia osób bezrobotnych w ramach subsydiowanych miejsc pracy, Powiatowy Urząd Pracy w Jaworze w 2018 r. ze środków Funduszu Pracy zawarł 11 umów na utworzenie 11 nowych miejsc pracy, na których wyposażenie/doposażenie łącznie wydatkowano kwotę 236 467,00 zł. Na nowopowstałym stanowisku pracy pracodawca jest zobowiązany zatrudniać skierowaną osobę bezrobotną przez okres co najmniej 24 miesięcy.

W ramach wyposażenia/doposażenia stanowiska pracy w 2018 roku zatrudniono:

- **2 kobiety** (w tym 1 kobieta po 50. roku życia oraz niepełnosprawna), które zostały zatrudnione w zawodach: technik dentystyczny i sprzedawca,
- **9 mężczyzn** (w tym 1 osoba po 50. roku życia, 3 osoby długotrwale bezrobotne oraz 4 osoby, które nie ukończyły 30. roku życia). Miejsca pracy dla mężczyzn utworzono w zawodach: pomocniczy robotnik budowlany, mechanik pojazdów samochodowych, pomocniczy robotnik konserwacji terenów zielonych, monter urządzeń telekomunikacyjnych, mechanik pojazdów samochodowych, inżynier organizacji i planowania produkcji, specjalista ds. zastosowań informatyki, pomocniczy robotnik budowlany, fotograf.

W 2018 roku zakończyło zatrudnienie w ramach omawianego instrumentu rynku pracy 47 osób a nadal pracowały przez kolejne 3 miesiące po wywiązaniu się pracodawcy z umowy 42 osoby, w tym: 17 kobiet, 10 osób do 30. roku życia, 11 osób po 50. roku życia, 14 długotrwale bezrobotnych, 21 zamieszkałych na wsi, 2 osoby niepełnosprawne i 6 osób posiadających co najmniej jedno dziecko poniżej 6 roku życia.

1.5.2 JEDNORAZOWE ŚRODKI BEZZWROTNE NA ROZPOCZĘCIE DZIAŁALNOŚCI GOSPODARCZEJ

Rozwój przedsiębiorczości w powiecie w 2018 roku Powiatowy Urząd Pracy wspierał także poprzez pomoc osobom bezrobotnym w samozatrudnieniu. Na ten cel Urząd wydatkował pozyskane środki z Funduszu Pracy /w tym na realizację Programu Aktywizacja Zawodowa Bezrobotnych Zamieszkujących Na Wsi/ oraz środki finansowe na realizację programów współfinansowanych ze środków Europejskiego Funduszu Społecznego: Programu Operacyjnego Wiedza Edukacja Rozwój oraz Regionalnego Programu Operacyjnego. Uprawnieni wnioskodawcy mieli możliwość ubiegania się o bezzwrotne środki finansowe na prowadzenie własnej firmy w wysokości do 23,5 tys. zł.

Łącznie w 2018 r. Powiatowy Urząd Pracy w Jaworze osobom bezrobotnym z terenu powiatu jaworskiego udzielił 83 dotacji na kwotę 1 491 000,00 zł.

W grupie osób, które otrzymały dofinansowanie na rozpoczęcie działalności gospodarczej znalazło się: 19 osób długotrwale bezrobotnych, 29 osób do 30. roku życia, 9 osób po 50. roku życia, 2 osoby niepełnosprawne, 25 kobiet oraz 32 osoby z terenów wiejskich. Wśród najczęściej uruchamianych działalności przeważały usługi, handel i produkcja.

W 2018 roku zakończyły określony w umowie okres prowadzenia działalności gospodarczej 72 osoby, a prowadziło działalność przez okres kolejnych 3 miesięcy po zakończeniu umowy 70 osób, w tym: 22 kobiety, 32 osoby do 30. roku życia, 16 długotrwale bezrobotnych, 6 powyżej 50. roku życia, 36 zamieszkałych na wsi i 17 osób posiadających co najmniej jedno dziecko poniżej 6. roku życia, 1 osoba niepełnosprawna.

1.5.3 DOFINANSOWANIE DO WYNAGRODZENIA ZA ZATRUDNIENIE OSOBY BEZROBOTNEJ

Powiatowy Urząd Pracy w Jaworze wspierał rozwój przedsiębiorczości w powiecie także poprzez instrumenty gwarantujące pracodawcom dofinansowanie części wynagrodzenia za nawiązanie stosunku pracy z uprawnioną osobą bezrobotną takie jak:

- 1) **prace interwencyjne,**
 - 2) **refundacja części kosztów poniesionych na wynagrodzenia, nagrody oraz składki na ubezpieczenia społeczne skierowanych bezrobotnych do 30. roku życia na podstawie art. 150 f,**
 - 3) **dofinansowanie wynagrodzenia za zatrudnienie skierowanego bezrobotnego, który ukończył 50. rok życia.**
- 1) W 2018 roku PUP w Jaworze zawarł ogółem 79 umów na organizację prac interwencyjnych z pracodawcami:
- **54 umowy w sprawie organizowania prac interwencyjnych** w powiecie ze środków Funduszu Pracy, w tym **9 umów na 11 miejsc pracy** z rezerwy MRPiPS w ramach programu „Program dla bezrobotnych 45+” oraz 9 umów na 9 miejsc pracy z rezerwy MRPiPS w ramach programu „Program dla długotrwale bezrobotnych”.
 - **25 umów** w ramach środków finansowanych z Europejskiego Funduszu Społecznego **tworząc 30 miejsc pracy.**

Wśród 102 osób /w liczbie uwzględnione są osoby kierowane na uzupełnienie stanowiska/ wykonujących prace interwencyjne w 2018 roku znalazło się:

- 48 kobiet /w tym 12 do 30. roku życia i 8 po 50. roku życia/,
- 4 osoby z orzeczoną stopniem niepełnosprawności,
- 21 mężczyzn po 50. roku życia,
- 13 osób długotrwale bezrobotnych,
- 25 osób zamieszkałych na wsi,
- 2 osoby po 60. roku życia.

Osoby bezrobotne skierowane na prace interwencyjne pracowały m.in. w zawodach: archiwista, wagowy, sprzedawca, doradca klienta, rejestratorka, doradca ubezpieczeniowy, pracownik biura rachunkowego, elektryk, instruktor terapii zajęciowej, mechanik pojazdów samochodowych, stolarz maszynowy, kierowca, pomoc piekarza, przedstawiciel handlowy, robotnik gospodarczy, operator łupniarki, pracownik budowlany, kierowca samochodu dostawczego, rzemieślnik-specjalista-dróżnik, sekretarka, kierowca samochodu do 3,5 ton, rejestratorka medyczna, sprzedawca magazynier, pomoc nauczyciela, obsługa sekretariatu, konsultant techniczny, opiekunka osób niepełnosprawnych, konserwator, kliniarz, sprzątaczkę, samodzielny księgowy, recepcjonistka, pomoc piekarza, pracownik fizyczny, piekarz, konserwator urządzeń wodno-melioracyjnych, pomoc kuchenna, pracownik ogólnobudowlany, pomoc administracyjną, opiekunka dziecięcą, pracownik administracyjno-biurowy, stolarz maszynowy-pracownik pomocniczy, operator urządzeń oczyszczania ścieków.

Pracę podjęły w trakcie lub po pracach interwencyjnych 74 osoby w tym: 45 kobiet, 16 osób do 30. roku życia /w tym 7 do 25. roku życia/, 9 osób po 50. roku życia oraz 12 osób długotrwale bezrobotnych z 13 skierowanych.

- 2) W 2018 roku PUP w Jaworze kontynuował **umowy** w ramach refundacji części kosztów poniesionych na wynagrodzenia, nagrody oraz składki na ubezpieczenia społeczne skierowanych bezrobotnych do 30. roku życia na podstawie art. 150 f, w ramach których **63 osoby pozostawały w zatrudnieniu**. W 2018 roku łącznie wydatkowano kwotę **843 456,48 zł** na ten cel.
- 3) W 2018 roku PUP w Jaworze kontynuował umowy z 2017 roku w ramach dofinansowania wynagrodzenia za zatrudnienie skierowanego bezrobotnego, który ukończył 50. rok życia finansując 13 miejsc pracy, a także zawarł **2 nowe umowy** w ramach **dofinansowania**

wynagrodzenia za zatrudnienie skierowanego bezrobotnego, który ukończył 50. rok życia. Stworzono **1 miejsce pracy** dla osoby w wieku 50 – 59 lat na okres minimalny 18 miesięcy oraz **1 miejsce pracy** dla osoby powyżej 60. roku życia na okres 36 miesięcy. Na refundowanych stanowiskach pozostaje w zatrudnieniu 2 mężczyźni. W ramach tej formy wsparcia osoby bezrobotne pracują w następujących zawodach: pilarz oraz kamieniarz.
Na wsparcie zatrudnienia 15 osób po 50. roku życia Urząd wydatkował kwotę ogółem 108 516,16 zł.

1.6. Staże i bony stażowe

Na staż w 2018 roku Doradcy klienta **skierowali ogółem 238 osób bezrobotnych.** Na aktywizację w ramach tej formy wydatkowano kwotę ogółem **1 829 439,79 zł.** Staże w 2018 roku ukończyło **280 osób, w tym 199 kobiet.** W grupie tej znalazło się również:

- 156 osób do 30. roku życia,
- 102 osoby do 25. roku życia,
- 86 osób długotrwale bezrobotnych,
- 22 osoby po 50. roku życia,
- 5 osób powyżej 60. roku życia,
- 10 osób niepełnosprawnych,
- 104 osoby zamieszkałe na wsi.

Pracę podjęły w trakcie lub po ukończeniu stażu 224 osoby, w tym 162 kobiety, 128 osób do 30. roku życia, 86 osób do 25. roku życia, 63 długotrwale bezrobotne, 12 powyżej 50. roku życia, 3 po 60. roku życia, 82 zamieszkałe na wsi oraz 7 osób niepełnosprawnych.

1.7. Zwrot kosztów przejazdu lub zakwaterowania dla osób bezrobotnych, które podejmują pracę, odbywają szkolenie, staż poza miejscem zamieszkania

Instrumentem rynku pracy jakim jest zwrot kosztów przejazdu dla uprawnionych osób bezrobotnych w 2018 roku wsparto ogółem **162 osoby** w tym:

- **105** osób skierowanych na staż /**52 239,35 zł**/
- **19** osób skierowanych na szkolenie /**2 819,54 zł**/
- **38 osób,** które poprzez skierowanie Powiatowego Urzędu Pracy podjęły zatrudnienie /**11 721,75 zł**/

Na wsparcie wydatkowano ogółem kwotę **66 780,64 zł.**

1.8. Refundacja kosztów opieki nad dzieckiem, dziećmi do lat 6 lub osobą zależną

W 2018 roku ze środków Europejskiego Funduszu Społecznego i Funduszu Pracy tuż. urząd pracy wsparł kwotą ogółem **18 669,68 zł - 33 osoby** wnioskujące o refundację kosztów opieki nad dzieckiem poniżej 6. roku życia. W związku ze skierowaniem na staż wsparcie przyznano 30 osobom bezrobotnym oraz 3 osobom skierowanym na oferty pracy.

1.9. Bon na zasiedlenie

W ramach dodatkowych instrumentów adresowanych do bezrobotnych do 30. roku życia **bon na zasiedlenie o wartości 8 000,00 zł** przyznano ogółem **19 osobom bezrobotnym**, wykorzystując środki Europejskiego Funduszu Społecznego Programu Operacyjnego Wiedza Edukacja Rozwój (PO WER) „Aktywizacja osób młodych pozostających bez pracy w powiecie jaworskim (III)”, na łączną kwotę **152 000,00 zł**.

.Wśród osób, które otrzymały bon znalazły się osoby bezrobotne z następujących grup:

- 12 kobiet,
- 9 osób do 25 roku życia,
- 9 osób zamieszkałych na wsi,
- 3 osoby długotrwale bezrobotne.

1.10. Wsparcie zawodowe bezrobotnych kobiet z powiatu jaworskiego

Jedną z grup osób bezrobotnych z terenu powiatu jaworskiego, która szczególnie wymaga wsparcia są bezrobotne kobiety, które znajdują się w trudniejszej sytuacji na rynku pracy, chociażby z powodu długiej przerwy w zatrudnieniu związanej z urodzeniem lub wychowaniem dziecka, zazwyczaj mniej dyspozycyjne i mniej mobilne od mężczyzn. Na koniec roku 2018 liczba kobiet pozostających w ewidencji urzędu pracy wynosiła **1 087** /w 2017 -1 134/. Szczegółowy przekrój liczby tej grupy obrazują poniższe tabele.

Kobiety pozostające w ewidencji PUP na koniec grudnia	2017	2018
OGÓŁEM	1 134	1 087
▪ z prawem do zasiłku	226	213
▪ poprzednio pracujące	1 002	971
▪ dotychczas niepracujące	132	116
▪ zamieszkałe na wsi	568	563
▪ bez kwalifikacji zawodowych	454	457
▪ bez doświadczenia zawodowego	195	180
▪ kobiety, które po urodzeniu dziecka nie podjęły zatrudnienia	328	310
▪ będące w szczególnej sytuacji na rynku pracy, w tym:	984	958
– do 30. roku życia	354	348
– po 50. roku życia	224	200
– długotrwale bezrobotne	648	629
– niepełnosprawne	47	40

Kobiety pozostające w ewidencji PUP	na koniec stycznia 2018	na koniec grudnia 2018	odnotowany spadek (-) wzrost (+)
OGÓŁEM	1 218	1 087	- 131
▪ z prawem do zasiłku	245	213	- 32

▪ poprzednio pracujące	1 083	971	- 112
▪ dotychczas niepracujące	135	116	- 19
▪ zamieszkałe na wsi	618	563	- 55
▪ bez kwalifikacji zawodowych	482	457	- 25
▪ bez doświadczenia zawodowego	199	180	- 19
▪ kobiety, które po urodzeniu dziecka nie podjęły zatrudnienia	342	310	- 32
▪ będące w szczególnej sytuacji na rynku pracy, w tym:	1 040	958	- 82
– do 30. roku życia	376	348	- 28
– po 50. roku życia	240	200	- 40
– długotrwale bezrobotne	679	629	- 50
– niepełnosprawne	45	40	- 5

Liczba kobiet pozostających na koniec roku 2018 w ewidencji PUP w Jaworze stanowiła ponad 55,6 % ogółu osób zarejestrowanych. Liczba ta spadła o 131 kobiet w porównaniu do liczby kobiet ze stycznia w 2018 roku – wówczas liczba kobiet wyniosła 1 218. Znaczący spadek odnotowano w grupie kobiet poprzednio pracujących przed rejestracją w PUP, w grupie zamieszkałych na wsi, będących w szczególnej sytuacji na rynku pracy, w tym w grupie długotrwale bezrobotnych i po 50. roku życia, które to bardzo trudno zaktywizować.

W trakcie 2018 roku kobiety traciły status osoby bezrobotnej najczęściej z podjęcia zatrudnienia – 792 razy, /w tym na skutek rozpoczęcia działalności gospodarczej – 43 razy/, z tytułu niepotwierdzenia gotowości do podjęcia pracy 255 razy i dobrowolnej rezygnacji – 127 razy. Odmowę nieuzasadnioną przyjęcia odpowiedniej propozycji pracy odnotowano jedynie 12 razy.

Powiatowy Urząd Pracy w Jaworze wspierał w 2018 roku bezrobotne kobiety z powiatu jaworskiego następującymi działaniami:

1. *Kierowanie do niesubsydiowanego zatrudnienia – pośrednictwo pracy,*
2. *Wspieranie przedsiębiorczości oraz samozatrudnienia wśród kobiet poprzez przyznawanie jednorazowych środków na rozpoczęcie działalności gospodarczej,*
3. *Organizowanie szkoleń mających na celu dostosowanie kwalifikacji i umiejętności zawodowych do potrzeb rynku pracy,*
4. *Organizowanie subsydiowanego zatrudnienia,*
5. *Organizowanie staży,*
6. *Opracowywanie i wdrażanie projektów współfinansowanych ze środków Unii Europejskiej, dotyczących różnorodnych form wsparcia dla bezrobotnych kobiet.*

W 2018 roku Powiatowy Urząd Pracy w Jaworze skierował środki Funduszu Pracy i Europejskiego Funduszu Społecznego w ramach Programu Operacyjnego Wiedza Edukacja Rozwój /PO WER/oraz Regionalnego Programu Operacyjnego /RPO/, do 321 kobiet, kierując ich na aktywne formy pomocy opisane poniżej. Natomiast wsparciem w ramach bezkosztowych usług, tj. pośrednictwem i poradnictwem zawodowym objęto ogółem 319 kobiet.

Łącznie wsparcie PUP skierowane było do 580 kobiet pozostających bez zatrudnienia i 60 pozostających w zatrudnieniu, na których wsparcie wydatkowano środki finansowe w wysokości ponad 2 072 000,00 zł /w tym środki KFS: 96 005,00 zł/.

1.10.1 KIEROWANIE DO NIESUBSYDIOWANEGO ZATRUDNIENIA - POŚREDNICTWO PRACY

Powiatowy Urząd Pracy w Jaworze w pierwszej kolejności oferował bezrobotnym kobietom zatrudnienie niesubsydiowane, jeżeli zgłoszone oferty pracy spełniały kryterium odpowiedniej. Tym, które zgłaszały trudności w znalezieniu zatrudnienia proponowano skorzystanie z usług Doradcy zawodowego, który swoim wsparciem objął **169 kobiet.**

Ogółem na zgłoszone miejsca pracy skierowano **483 osoby, w tym 150 kobiet**. Zatrudnienie otrzymały **265 osoby** (w tym **126 kobiet** – 47,5 %).

1.10.2. JEDNORAZOWE ŚRODKI BEZZWROTNE NA ROZPOCZĘCIE DZIAŁALNOŚCI GOSPODARCZEJ

W ramach działania mającego na celu wspieranie przedsiębiorczości oraz samozatrudnienia wśród kobiet poprzez przyznawanie jednorazowych środków na rozpoczęcie działalności gospodarczej w 2018 r. **25 kobietom przyznano dofinansowanie w celu uruchomienia działalności gospodarczej na łączną kwotę 570 500,00 zł.**

Wśród uruchamianych działalności przez kobiety z terenu powiatu jaworskiego przeważał handel, usługi fryzjerskie i kosmetyczne oraz działalność usługowa m.in. w zakresie: specjalistycznego projektowania, działalności w zakresie inżynierii, pośrednictwa w obrocie nieruchomościami, działalności prawniczej, pozostałej działalności w zakresie opieki zdrowotnej, działalności pomocniczej związanej z utrzymaniem porządku w budynkach, ekomyjnii pianowo-parowej, naprawy i renowacji mebli, salonu piękności dla psów i kotów oraz pozaszkolnych form edukacji sportowej, zajęć sportowych i rekreacyjnych.

1.10.3 FINANSOWANIE KOSZTÓW SZKOLENIA, EGZAMINÓW, STUDIÓW PODYPLOMOWYCH

W 2018 r. tut. Urząd w celu wsparcia bezrobotnych kobiet, skierował na szkolenie:

- **1 bezrobotną kobietę, która** otrzymała skierowanie na szkolenie wskazane (na wniosek) ze środków Funduszu Pracy, o tematyce:
 - Stylizacja paznokci z modułem liftingu rzęs,
- **8 uprawnionych kobiet**, które otrzymały dofinansowanie, ze środków Funduszu Pracy, na opłatę wskazanego przez siebie kierunku studiów podyplomowych. Dofinansowano następujące kierunki: *Kadry i Płace* (2 kobiety), *Zintegrowana Edukacja Wczesnoszkolna i Wychowanie Przedszkolne* (2 kobiety), *Podyplomowe Studia Nauk o Rodzinie* (1 kobieta), *Oligofrenopedagogika* (1 kobieta), *Zawód Mediatora* (1 kobieta), *Przygotowanie pedagogiczne* (1 kobieta).

Kobiety zdecydowanie rzadziej wyrażały zainteresowanie zmianą lub podniesieniem kwalifikacji zawodowych poprzez szkolenie.

Koszt podniesienia kwalifikacji zawodowych bezrobotnych kobiet w ramach szkoleń wyniósł 2 335,87 zł. Zatrudnienie po szkoleniu podjęła 1 kobieta natomiast 6 kobiet podjęło zatrudnienie w trakcie lub po ukończeniu studiów podyplomowych.

1.10.4 REFUNDACJA UTWORZENIA NOWEGO STANOWISKA PRACY

Realizując cele wynikające z działania zmierzającego do wsparcia bezrobotnych kobiet poprzez subsydiowane zatrudnienie tut. Urząd w roku ubiegłym w ramach refundacji kosztów wyposażenia stanowiska pracy dla osób bezrobotnych utworzył 11 nowych stanowisk pracy z czego **2 dla kobiet**, w tym dla 1 kobiety w wieku po 50. roku życia oraz niepełnosprawnej.

Na utworzone stanowiska pracy skierowano 2 kobiety z terenu miasta Jawora. Skierowane kobiety zostały zatrudnione w zawodach: technik dentystyczny oraz sprzedawca. **Na utworzenie 2 miejsc wydatkowano kwotę 46 000,00 zł.**

1.10.5 SKIEROWANIE DO WYKONYWANIA PRAC INTERWENCYJNYCH

W ramach prac interwencyjnych w 2018 roku **zatrudniono 48 kobiet** średnio na okres co najmniej 9 miesięcy na umowę o pracę, z czego pracodawcy otrzymywali refundację części kosztów wynagrodzenia przez okres 6 miesięcy. Koszt aktywizacji kobiet w ramach prac interwencyjnych **wyniósł 183 169,96 zł.**

Kobietom powierzano następujące stanowiska pracy: sprzedawca, pomocnik piekarza, sprzątaczką, opiekunka osób niepełnosprawnych, rzemieślnik –specjalista- dróżnik, samodzielny księgowy, recepcjonistka, robotnik gospodarczy, piekarz, pomoc kuchenna, pomoc administracyjne, pomoc nauczyciela, robotnik gospodarczy, opiekunka dziecięca, pracownik administracyjno – biurowy, archiwista, doradca klienta, rejestratorka, doradca ubezpieczeniowy, pracownik biura rachunkowego, przedstawiciel handlowy, sekretarka, rejestratorka medyczna, sprzedawca – magazynier, kierowca samochodu dostawczego.

1.10.6 STAŻ DLA KOBIET

Staż zawodowy w 2018 r. zorganizowano dla **165 kobiet**. Tę formę wsparcia ukończyło w 2018 roku /w tym staże rozpoczęte w 2017 i trwające w 2018 r./, z ogólnej liczby stażystów 280 osób, **199 kobiet**. Z liczby tej **162 kobiety podjęły zatrudnienie w trakcie lub po ukończeniu stażu**. Staże zawodowe trwały przez okres od 3 do 6 miesięcy. Na wsparcie wydatkowano kwotę ponad **1 078 000,00 zł.**

1.10.7 BON NA ZASIEDLENIE

Powiatowy Urząd Pracy w Jaworze w 2018 roku wspierał swoje klientki do 30. roku życia na ich wniosek, również instrumentem rynku pracy, jakim jest bon na zasiedlenie. **12 kobiet** otrzymało bon na zasiedlenie w kwocie **8 000,00 zł** każda, w związku z podjęciem zatrudnienia poza miejscem dotychczasowego zamieszkania powyżej 80 km. Ogółem wsparcie kobiet tym instrumentem wyniosło **96 000,00 zł.**

1.10.8 WSPARCIE KOBIET POZOSTAJĄCYCH W ZATRUDNIENIU

Powiatowy Urząd Pracy w Jaworze w roku 2018, realizując instrument dotyczący rozwoju zasobów ludzkich jakim jest finansowanie kształcenia ustawicznego pracowników i pracodawców ze środków Krajowego Funduszu Szkoleniowego, udzielił wsparcia **60 kobietom, w tym: 2 pracodawcom oraz 58 osobom zatrudnionym na umowę o pracę**, pozostającym w zatrudnieniu u 19 pracodawców. Kobiety podniosły swoje kwalifikacje zawodowe poprzez udział w kursach – (55 kobiet: w tym egzamin dla 3 kobiet) oraz studiach podyplomowych (5 kobiet). Koszt wsparcia tej grupy kobiet wyniósł **96 005,00 zł.**

1.10.9 OPRACOWYWANIE I WDRAŻANIE PROJEKTÓW WSPÓŁFINANSOWANYCH ZE ŚRODKÓW UNII EUROPEJSKIEJ, DOTYCZĄCYCH RÓŻNORODNYCH FORM WSPARCIA DLA BEZROBOTNYCH KOBIET

W 2018 roku Powiatowy Urząd Pracy w Jaworze realizował 2 projekty pozakonkursowe współfinansowane ze środków Europejskiego Funduszu Społecznego w ramach Regionalnego Programu Operacyjnego Województwa Dolnośląskiego 2014-2020 pt. "Zwiększenie szans na zatrudnienie osób z terenu powiatu jaworskiego, które znajdują się w szczególnej sytuacji na rynku pracy" oraz Programu

Operacyjnego Wiedza Edukacja Rozwój pt. " Aktywizacja osób młodych pozostających bez pracy w powiecie jaworskim (III)" – termin realizacji projektu przewidziany na lata 2017-2018.

Działania projektu skierowane były do osób bezrobotnych zarejestrowanych w tut. urzędzie, **w szczególności do kobiet**, które w porównaniu z grupą mężczyzn, mają zdecydowanie mniejsze szanse na znalezienie zatrudnienia. Są postrzegane stereotypowo przez pracodawców jako mniej dyspozycyjne oraz mobilne zawodowo. Obserwując takie problemy i znając ich wagę Powiatowy Urząd Pracy w Jaworze zdecydował się podjąć kroki, by zmienić istniejącą sytuację i objąć kobiety kompleksowym wsparciem.

W ramach projektów wsparcie otrzymało **275 kobiet**, w tym:

- 106 długotrwale bezrobotnych,
- 15 kobiet w wieku powyżej 50. roku życia,
- 107 kobiet do 25. roku życia,
- 12 kobiet ze stopniem niepełnosprawności,
- 169 kobiet o niskich kwalifikacjach oraz
- 151 kobiet z terenów wiejskich.

Beneficjentki projektów skorzystały z następujących form wsparcia:

- staż – 207 kobiet,
- prace interwencyjne – 16 kobiet,
- objęcie indywidualnym planem działania – 275 kobiet,
- przyznanie jednorazowych środków na podjęcie działalności gospodarczej – 37 kobiet,
- bon na zasiedlenie – 16 kobiet,
- bon stażowy – 2 kobiety,
- refundacja kosztów opieki nad dzieckiem – 29 kobiet,
- refundacja kosztów przejazdu do miejsca odbywania stażu – 82 kobiety.

Realizacja projektów przyczyniła się do podjęcia zatrudnienia przez 184 kobiety. Warto dodać, iż uczestnictwo w projekcie pozytywnie wpłynęło na jego uczestniczki pobudzając ich aspiracje zawodowe, motywację do podjęcia zatrudnienia, inicjatywę do działania i zamiany swojego życia zawodowego. Nastąpił wzrost ich samooceny i wiary we własne możliwości.

1.11. Przeciwdziałanie i zwalczanie długotrwałego bezrobocia

W ramach działań zmierzających do ograniczenia długotrwałego bezrobocia ujętych w Programie Przeciwdziałania Bezrobociu i Aktywizacji Lokalnego Rynku Pracy na lata 2011 – 2020 w PUP stosowano:

1. *Poradnictwo zawodowe obejmujące prowadzenie indywidualnych i grupowych porad z uwzględnieniem indywidualnych planów działań, udzielanie informacji o rynku pracy, możliwościach szkolenia i zatrudnienia,*
2. *Promowano kształcenie i doskonalenie zawodowe dostosowane do potrzeb rynku pracy obejmujące szkolenia i staże,*
3. *Promowano postawy przedsiębiorcze i wspierano samozatrudnienie poprzez przyznawanie jednorazowych środków na podjęcie działalności gospodarczej,*
4. *Kierowano na staż, prace interwencyjne i do wykonywania prac społecznie użytecznych,*
5. *Refundowano koszty wyposażenia lub doposażenia stanowisk pracy.*

Tut. urząd prowadził działania na rzecz osób bezrobotnych, mając na uwadze osoby w szczególnej sytuacji na rynku pracy, wykorzystując przy tym środki publiczne Funduszu Pracy, środki z rezerwy Ministra jak i środki Programu Operacyjnego Wiedza Edukacja Rozwój /PO WER/ i Regionalnego Programu Operacyjnego /RPO/, pochodzących z Europejskiego Funduszu Społecznego /EFS/.

Przeciwdziałając zjawisku długotrwałego bezrobocia, Powiatowy Urząd Pracy w Jaworze wykorzystywał usługi i instrumenty rynku pracy dwutorowo - wspierając pracodawców i osoby bezrobotne pozostające w ewidencji PUP przez co najmniej 12 miesięcy w ciągu ostatnich 2 lat jak i zgodnie z definicją Komisji Europejskiej bezrobotnych pozostających bez pracy nieprzerwanie przez 6 miesięcy /dot. osób do 24 r.ż./ i 12 miesięcy. Długotrwanie bezrobotni, kwalifikowani do poszczególnych programów, korzystali z poniższych finansowych jak i bezkosztowych form wsparcia:

- **144 osoby długotrwanie bezrobotne** skorzystały z poradnictwa zawodowego,
- **20 osób długotrwanie bezrobotnych** ukończyło szkolenie, w tym w ramach bonu szkoleniowego 4 osoby długotrwanie bezrobotne. Z liczby 20 osób **8 podjęło zatrudnienie** w trakcie lub po ukończeniu szkolenia,
- Z liczby tej **6 osób podjęło zatrudnienie** w trakcie lub po ukończeniu szkolenia,
- **86 osób długotrwanie bezrobotnych** ukończyło staż. Z liczby tej **63 osoby** w trakcie lub po ukończeniu stażu podjęły zatrudnienie,
- **18 osób długotrwanie bezrobotnych zakończyło zatrudnienie** w ramach doposażenia/ wyposażenia miejsca pracy, z czego **14 osób** pracowało nadal przez okres co najmniej 3 miesięcy po zakończeniu umowy,
- **19 osób długotrwanie bezrobotnych** otrzymało środki na rozpoczęcie działalności gospodarczej,
- **18 osób długotrwanie bezrobotnych** zakończyło określony w umowie okres prowadzenia działalności gospodarczej, a **16 osób nadal prowadzi** działalność gospodarczą po zakończeniu umowy,
- **13 osób długotrwanie bezrobotnych** ukończyło prace interwencyjne. Po pracach zatrudnienie kontynuowało **12 osób**,
- **1 osoba długotrwanie bezrobotna** ukończyła roboty publiczne i po obowiązkowym okresie zatrudnienia nadal pozostawała w stosunku pracy,
- **84 osoby długotrwanie bezrobotne** ukończyły prace społecznie użyteczne, w tym **6 osób podjęło zatrudnienie** w trakcie lub po ukończeniu prac,
- **6 osób** zakończyło zatrudnienie w ramach dofinansowania zatrudnienia osoby po 50. roku życia, z czego **5** utrzymało pracę po zakończeniu dofinansowania,
- **5 osób długotrwanie bezrobotnych** zostało skierowanych do zatrudnienia w ramach dofinansowania zatrudnienia osoby poniżej 30. roku życia /uzupełnienie stanowiska pracy/.

Działania Powiatowego Urzędu Pracy w Jaworze doprowadziły do zaktywizowania grupy 414 osób długotrwanie bezrobotnych.

1.12. Integracja zawodowa i społeczna osób niepełnosprawnych

Jednym z celów szczegółowych Programu Przeciwdziałania Bezrobociu oraz Aktywizacji Lokalnego Rynku Pracy jest wsparcie grupy klientów urzędu posiadających orzeczony stopień niepełnosprawności usługami i instrumentami rynku pracy. Na rzecz zwiększenia szans osób niepełnosprawnych w wejściu na rynek pracy, PUP w Jaworze:

1. oferował usługi poradnictwa zawodowego, nakierowane na planowanie właściwej ścieżki rozwoju zawodowego oraz dobór właściwego zatrudnienia zgodnie ze wskazaniami lekarskimi,
2. pozyskiwał oferty pracy skierowane do osób niepełnosprawnych,
3. wspierał pracodawców w tworzeniu subsydiowanych miejsc pracy oraz przy organizacji miejsc staży,

4. wspierał osoby niepełnosprawne w zakresie mobilności, sprawowania opieki nad dzieckiem,
5. wspierał niepełnosprawnych pracowników w dalszym kształceniu ustawicznym finansując je środkami Krajowego Funduszu Szkoleniowego,
6. prowadził działania informacyjne i promocyjne, skierowane do pracodawców oraz instytucji szkoleniowych, w celu przekazania informacji o obowiązujących rozwiązaniach prawnych w zakresie zatrudniania osób z tej grupy,
7. prowadził działania informacyjne skierowane do osób niepełnosprawnych (adresy portali internetowych dot. praw osób niepełnosprawnych i ofert pracy, organizowanych programów, szkoleń, itp.).

1.12.1 POŚREDNICTWO PRACY

W 2018 roku **9 pracodawców** zgłosiło swoje potrzeby zatrudnieniowe w stosunku do osób niepełnosprawnych. Pozostali pracodawcy działający na lokalnym rynku pracy i rynkach ościennych zgłaszając oferty pracy wyrażali zainteresowanie zatrudnieniem osób niepełnosprawnych, których niepełnosprawność pozwoli podjąć zatrudnienie na poszukiwanych przez nich stanowiskach pracy.

Potrzeby zatrudnieniowe w stosunku do osób niepełnosprawnych zgłaszane do Powiatowego Urzędu Pracy w Jaworze w 2018 roku przedstawia poniższa tabela:

I.p.	Pracodawca	Oferowane stanowisko pracy	Liczba poszukiwanych kandydatów ze stopniem niepełnosprawności
1.	Przedsiębiorstwo Handlowo- Usługowe Maciej Chałupka	sprzedawca	1
2.	WOLF Służba Ochrony Sp. z o.o.	Pracownik ochrony -portier	1
3.	Przedsiębiorstwo Handlowo- Usługowe „AGROMA” Sp. z o.o.	Robotnik gospodarczy Serwisant ogumienia	1 1
4.	Piekarnstwo Żołnierczyk, Michalska - Bolków	pomoc piekarza piekarza	1 2
5.	P.U JAREX Sp. z o.o.	Sprzątaczką biurowa	1
6.	Wiw-Bud - Legnica	strażnik	5
7.	MARTEX SPÓŁKA JAWNA ST. FURTAK	Stróż Pomocnik piekarza	1 1
8.	FIRMA IREN Kwaśniewicz Irena w Wałbrzychu	szwacz-szwaczka	3
9.	Firma Handlowo-Usługowa "ROSSO" - Jawor	Kelner- barman	2

Ogółem na stanowiska pracy pozyskane w 2018 roku skierowano 33 osoby z lekkim i umiarkowanym stopniem niepełnosprawności, z czego 6 osób uzyskało zatrudnienie korzystając z usługi pośrednictwa pracy.

1.12.2 PODNIESIENIE KWALIFIKACJI ZAWODOWYCH OSÓB BEZROBOTNYCH

W 2018 roku tut. Urząd udzielił wsparcia **1 osobie bezrobotnej z orzeczoną lekką stopniem niepełnosprawności**. Osoba ta uczestniczyła w szkoleniu (w formie indywidualnej), na swój wniosek, pn. Kierowca wózków jezdniowych napędem silnikowym i bezpieczną wymianą butli gazowych. Szkolenie zrealizowane zostało w ramach projektu współfinansowanego ze środków Unii Europejskiej w ramach Europejskiego Funduszu Społecznego realizowanego z Regionalnego Programu Operacyjnego Województwa Dolnośląskiego 2014-2020. Tytuł projektu: „Zwiększenie szans na zatrudnienie osób z powiatu jaworskiego, które znajdują się w szczególnej sytuacji na rynku pracy”. Oś priorytetowa 8 „Rynek pracy”. Działanie 8.1 „Projekty powiatowych urzędów pracy”.

Szkolenie zakończyło się egzaminem i uzyskaniem Świadectwa kwalifikacyjnego uprawniającego do obsługi wózków jezdniowych podnośnikowych z wyłączeniem specjalizowanych. Kwota jaką tut. Urząd pracy wydatkował na pokrycie kosztów udziału w szkoleniu to **1 269,01 zł**. Po udzielonym wsparciu osoba bezrobotna z orzeczoną lekką stopniem niepełnosprawności otrzymała **zasilek stały**.

Ponadto w 2018 roku urząd udzielił wsparcia **1 osobie niepełnosprawnej poszukującej pracy pozostającej bez zatrudnienia**. Osoba ta uczestniczyła w szkoleniu (w formie indywidualnej), na swój wniosek, pn. Szkolenie z zakresu sprzedaży i marketingu. Kurs zrealizowany został w ramach środków z Państwowego Funduszu Rehabilitacji Osób Niepełnosprawnych. Kwota jaką tut. Urząd pracy wydatkował na pokrycie kosztów udziału w szkoleniu to **2 428,90zł**.

1.12.3 STAŻE DLA OSÓB NIEPEŁNOSPRAWNYCH

Staże dla osób niepełnosprawnych w 2018 r. finansowano ze środków Europejskiego Funduszu Społecznego oraz Funduszu Pracy.

Na staż w ramach projektu „Aktywizacja osób młodych pozostających bez pracy w powiecie jaworskim (III)” współfinansowanego z Europejskiego Funduszu Społecznego realizowanego w ramach Programu Operacyjnego Wiedza Edukacja Rozwój, Oś Priorytetowa I *Osoby młode na rynku pracy*, **Działanie 1.1 Wsparcie osób młodych pozostających bez pracy na regionalnym rynku pracy**, Poddziałanie 1.1.2 *Wsparcie udzielane z Inicjatywy na rzecz zatrudnienia ludzi młodych*, skierowano **1 niepełnosprawnego** mężczyznę. Miejsce stażu utworzono w zawodzie: pomoc nauczyciela. Łączna kwota finansowania stypendium za okres odbywania stażu ze środków PO WER wyniosła **3 920,55 zł**.

Natomiast w ramach projektu „Zwiększenie szans na zatrudnienie osób z terenu powiatu jaworskiego, które znajdują się w szczególnej sytuacji na rynku pracy” współfinansowanego z Europejskiego Funduszu Społecznego realizowanego w ramach Regionalnego Programu Operacyjnego Województwa Dolnośląskiego 2014 – 2020, Oś Priorytetowa 8 *Rynek pracy*, **Działanie 8.1 Projekty powiatowych urzędów pracy**, na staż skierowano ogółem **8 osób niepełnosprawnych, w tym 5 kobiet** w następujących zawodach: nauczyciel przedszkola, rejestratorska medyczna, pracownik gospodarczy, sprzątac posesji, konserwator, specjalista ds. finansowych, opiekun medyczny, opiekunka w domu pomocy społecznej. Po zakończonym stażu **7 osób niepełnosprawnych** podjęło pracę. Łączna kwota finansowania stypendium za okres odbywania staży ze środków RPO wyniosła **50 967,15 zł**.

Ze środków Funduszu Pracy w 2018 r. na staż skierowano ogółem **2 osoby niepełnosprawne**, w tym 1 kobietę. Staż został zorganizowany w następujących zawodach: robotnik gospodarczy – goniec, pomoc nauczyciela. Jedna umowa jest w trakcie realizacji. Łączna kwota przeznaczona na finansowanie stypendium za odbywany staż wyniosła **15 682,20 zł**.

1.12.4 SKIEROWANIE DO WYKONYWANIA PRAC INTERWENCYJNYCH, PRAC SPOŁECZNIE - UŻYTECZNYCH

Do grupy klientów z orzeczonym stopniem niepełnosprawności urząd pracy kierował również wsparcie w ramach prac interwencyjnych i prac społecznie użytecznych. W 2018 roku do zatrudnienia na pracach interwencyjnych **skierowano 4 osoby z orzeczonym stopniem niepełnosprawności**, na stanowiskach: operator urządzeń oczyszczania ścieków – 1 osoba, wogowy 1 osoba, robotnik gospodarczy – 1 osoba, rzemieślnik –specjalista dróżnik – 1 osoba. Na zatrudnienie tych osób tut. Urząd pracy **wydatkował kwotę 19 139,81 zł.**

Osoby niepełnosprawne otrzymały także wsparcie w ramach skierowania do wykonywania prac społecznie - użytecznych, czyli prac organizowanych przez gminę w jednostkach organizacyjnych pomocy społecznej, organizacjach lub instytucjach statutowo zajmujących się pomocą charytatywną lub na rzecz społeczności lokalnej. Do wykonywania tychże prac na stanowisko *robotnik gospodarczy* skierowano ogółem **1 osobę bezrobotną** z orzeczeniem o stopniu niepełnosprawności do gminy Męcinka. Osoba ta przepracowała łącznie 280 godzin. Na prace społecznie - użyteczne osoby niepełnosprawnej PUP wydatkował **kwotę 1 384,80 zł.**

1.12.5 PORADNICTWO ZAWODOWE

W 2018 roku ze wsparcia Doradcy Zawodowego w formie indywidualnej i grupowej skorzystało ogółem **28 osób niepełnosprawnych** /w tym z porady indywidualnej 9 osób, a z grupowej 8 osób/. Osoby te uzyskały pomoc w zakresie m.in.: wyboru kierunku szkolenia, zmiany kwalifikacji zawodowych, testów określających umiejętności i zainteresowania z uwzględnieniem środowiska pracy, dokonania adekwatnej oceny siebie oraz nabycia lub rozwoju umiejętności podejmowania decyzji dotyczących planowania własnej kariery zawodowej.

1.12.6 ZWROT KOSZTÓW PRZEJAZDU *do miejsca pracy, stażu, szkolenia*

Powiatowy Urząd Pracy w Jaworze w 2018 roku ze środków Europejskiego Funduszu Społecznego oraz Funduszu Pracy wsparł:

- **3 osoby niepełnosprawne**, w tym **2 kobiety** zwrotem kosztów przejazdu na staż. Na pokrycie kosztów przejazdu tych sześciu osób, tut. urząd pracy w 2018 roku wydatkował kwotę: **2 316,23 zł.**
- **1 osobę niepełnosprawną poszukującą pracy pozostającą bez zatrudnienia** zwrotem kosztów przejazdu do miejsca szkolenia w kwocie **21,04 zł** ze środków **PFRON.**

1.12.7 BON NA ZASIEDLENIE

Bon na zasiedlenie może zostać przyznany osobie bezrobotnej **do 30. roku życia**, na jej wniosek jeżeli:

- wynagrodzenie lub przychód będzie na poziomie minimalnego wynagrodzenia za pracę brutto miesięcznie oraz będą odprowadzane składki na ubezpieczenie społeczne,
- odległość od miejsca dotychczasowego zamieszkania do miejscowości, w której bezrobotny zamieszka w związku z podjęciem w/w aktywności zawodowej wynosi co najmniej 80 km lub czas dojazdu do tej miejscowości i powrotu do miejsca dotychczasowego zamieszkania środkami transportu zbiorowego przekracza łącznie co najmniej 3 godziny dziennie,
- okres w/w aktywności zawodowej będzie stanowił co najmniej 6 miesięcy.

Z możliwości przyznania bonu na zasiedlenie w 2018 roku nie skorzystały osoby niepełnosprawne.

1.12.8 OSOBY NIEPEŁNOSPRAWNE W PROJEKTACH

W latach 2017 – 2018 PUP w Jaworze realizował projekt skierowany dla osób do 29. roku życia pn. „**Aktywizacja osób młodych pozostających bez pracy w powiecie jaworskim (III)**” współfinansowany z Europejskiego Funduszu Społecznego realizowanego w ramach Programu Operacyjnego Wiedza Edukacja Rozwój, Oś Priorytetowa I *Osoby młode na rynku pracy*, Działanie 1.1 *Wsparcie osób młodych pozostających bez pracy na regionalnym rynku pracy*, Poddziałanie 1.1.2 *Wsparcie udzielane z Inicjatywy na rzecz zatrudnienia ludzi młodych*. W projekcie **wzięło udział 6 osób niepełnosprawnych (w tym 5 kobiet)**. Wśród nich znalazły się 3 os. do 25. roku życia, 3 os. długotrwale bezrobotne, 3 osoby o niskich kwalifikacjach (co najwyżej z wykształceniem średnim) oraz 2 osoby zamieszkujące tereny wiejskie. Uczestnicy w ramach projektu zostali objęci pośrednictwem pracy oraz skorzystali z formy wsparcia jaką jest staż. Po zakończonym udziale w projekcie **4 kobiety podjęły zatrudnienie**.

W 2018 roku PUP w Jaworze realizował projekt skierowany dla osób od 30. roku życia pn. "**Zwiększenie szans na zatrudnienie osób z terenu powiatu jaworskiego, które znajdują się w szczególnej sytuacji na rynku pracy**" współfinansowany z Europejskiego Funduszu Społecznego realizowanego w ramach Regionalnego Programu Operacyjnego Województwa Dolnośląskiego, Oś Priorytetowa 8. *Rynek pracy*, Działanie 8.1 *Projekty powiatowych urzędów pracy*. **Wsparcie w 2018 roku w projekcie uzyskało 14 osób niepełnosprawnych (7 kobiet)**. Wśród tych osób znalazło się 7 osób po 50. roku życia, 9 osób długotrwale bezrobotnych, 11 osób o niskich kwalifikacjach (co najwyżej z wykształceniem średnim) oraz 5 osób zamieszkujących tereny wiejskie. Po zakończonym udziale w projekcie **12 osób niepełnosprawnych podjęło zatrudnienie (6 kobiet)**.

Powiatowy Urząd Pracy w Jaworze w 2018 roku objął wsparciem w sumie 85 osób niepełnosprawnych, z których 20 powróciło na rynek pracy. Na aktywizację zawodową wydatkowano kwotę 169 794,06 zł.

1.13. Promocja partnerstwa lokalnego

W 2018 roku na terenie gmin: Bolków, Jawor, Męcinka i Wądroże Wielkie w ramach wykonywania **prac społecznie użytecznych** na rzecz społeczności lokalnej pracowały **93 osoby bezrobotne bez prawa do zasiłku**, na wynagrodzenie których urząd wydatkował kwotę **56 298,00 zł**. W grupie tej znalazło się 50 kobiet, 48 osób po 50. roku życia, 1 osoba niepełnosprawna, 84 długotrwale bezrobotne.

Bezrobotni wykonywali prace porządkowe przy obiektach komunalnych oraz przystankach, odnawiając wiaty przystankowe i sprzątając teren wokół nich. Pracowali również przy utrzymaniu chodników na terenach miast i gmin, przy utrzymaniu zieleni na terenach publicznych, odkrzaczali drogi gminne, czyścili rowy i przepusty w pasach dróg gminnych, nasadzali drzewa i krzewy na terenach publicznych. Ponadto w gminie Męcinka **3 osoby** pracowały jako opiekunka domowa i wykonywały proste usługi opiekuńcze wobec osób starszych wiekiem oraz niepełnosprawnych.

Po zakończeniu prac społecznie użytecznych lub w ich trakcie, pracę podjęło 7 osób, w tym 6 kobiet, 6 osób długotrwale bezrobotnych, 1 osoba do 30. roku życia, 1 osoba posiadająca co najmniej 1 dziecko do 6 roku życia oraz 6 osób z terenów wiejskich.

1.14. Promocja spółdzielni socjalnych

W zakresie działań podejmowanych na rzecz promocji spółdzielczości socjalnej pracownicy Powiatowego Urzędu Pracy w Jaworze w 2018 r. informowali osoby uprawnione o możliwościach założenia spółdzielni socjalnej, w związku z zapewnieniem wsparcia finansowego w ramach jednorazowej dotacji na utworzenie bądź przystąpienie do istniejącej spółdzielni socjalnej, jednakże w 2018 r. do Powiatowego Urzędu Pracy w Jaworze nie wpłynęły wnioski osób bezrobotnych chcących otrzymać wsparcie finansowe na założenie lub przystąpienie do spółdzielni socjalnej.

1.14. Pozyskiwanie środków finansowych na realizację zadań z zakresu aktywizacji lokalnego rynku pracy

1.14.1 Środki finansowe z Europejskiego Funduszu Społecznego

W 2018 roku Powiatowy Urząd Pracy w Jaworze realizował 2 projekty pozakonkursowe współfinansowane ze środków Europejskiego Funduszu Społecznego w ramach Regionalnego Programu Operacyjnego Województwa Dolnośląskiego 2014-2020 pt. "Zwiększenie szans na zatrudnienie osób z terenu powiatu jaworskiego, które znajdują się w szczególnej sytuacji na rynku pracy" /RPO/ oraz Programu Operacyjnego Wiedza Edukacja Rozwój pt. "Aktywizacja osób młodych pozostających bez pracy w powiecie jaworskim (III)" /PO WER/- termin realizacji projektu przewidziany na lata 2017-2018. Powiatowy Urząd Pracy w Jaworze pozyskał na aktywizację osób bezrobotnych na rok 2018 środki PO WER w wysokości **1 642 995,32 zł** /aktywizacja 124 osób/ a w ramach RPO kwotę **1 549 629,34 zł** /aktywizacja 156 osób/.

PO WER 2017-2018			RPO WD 2018		
Forma wsparcia	Liczba osób	Kwota wydatkowana /zł/	Forma wsparcia	Liczba osób	Kwota wydatkowana /zł/
Staż	213	1 402 611,31	Staż	75	495 850,70
Dotacje na podjęcie własnej działalności gospodarczej	59	1 334 622,91	Dotacje na podjęcie własnej działalności gospodarczej	31	712 606,01
Bon szkoleniowy	26	131 486,10	Szkolenia	20	65 105,20
Bon na zasiedlenie	36	282 133,33	Prace interwencyjne	30	155 306,59
Bon stażowy	4	14 219,97	RAZEM:	156	1 428 868,50
RAZEM:	334	3 165 073,62			

Środki unijne w wysokości ogółem 4 593 942,12 zł umożliwiły aktywizację 490 osób bezrobotnych, w tym: 275 kobietom, 187 bezrobotnym długotrwale oraz 20 osobom niepełnosprawnym. Łącznie zatrudnienie, po zakończonym udziale w projektach, podjęło 289 osób bezrobotnych.

1.14.2 Dodatkowe środki finansowe z Rezerwy Ministra Rodziny Pracy i Polityki Społecznej

W roku 2018 Powiatowy Urząd Pracy w Jaworze wystąpił z 3 wnioskami konkursowymi do Ministra Rodziny Pracy i Polityki Społecznej o przyznanie dodatkowych środków z rezerwy Funduszu Pracy na realizację:

1. Programu Aktywizacji Zawodowej Osób Długotrwale Bezrobotnych,
2. Programu Aktywizacji Zawodowej Bezrobotnych w wieku 45 lat i powyżej,
3. Programu - Staże w Placówkach Agencji Restrukturyzacji i Modernizacji Rolnictwa.

Stosownymi decyzjami MRPIPS przyznał tut. urzędowi **łącznie kwotę 814 900,00 zł** na realizację programów dla **ogólnej liczby 100 osób bezrobotnych**.

PROGRAM Z REZERWY MINISTRA, NA KTÓRYCH REALIZACJĘ PUP POZYSKAŁ ŚRODKI FINANSOWE W DRODZE KONKURSU w 2018 r.

Nazwa programu	Forma aktywizacji	Ilość osób objętych wsparciem	Środki (w zł) wydatkowane na formy wsparcia
„AKTYWIZACJA ZAWODOWA OSÓB DŁUGOTRWALE BEZROBOTNYCH”	Organizacja staży	17	66 711,07
	Przyznanie jednorazowych środków na podjęcie działalności gospodarczej	3	45 000,00
	Prace Interwencyjne	9	32 046,52
	Szkolenie	1	850,86
	Refundacja kosztów wyposażenia/doposażenia stanowiska pracy	2	35 046,52
„AKTYWIZACJA ZAWODOWA BEZROBOTNYCH W WIEKU 45 LAT I POWYŻEJ”	Przyznanie jednorazowych środków na podjęcie działalności gospodarczej	4	60 000,00
	Prace Interwencyjne	11	34 467,84
	Refundacja kosztów wyposażenia/doposażenia stanowiska pracy	1	18 000,00
	Szkolenie	1	3 350,45
	Staż	4	15 518,03
STAŻE W PLACÓWKACH AGENCJI RESTRUKTURYZACJI I MODERNIZACJI ROLNICTWA	Staż	2	12 678,93
OGÓŁEM :		55	324 610,70

W ciągu 2018 roku, poprzez działania Powiatowego Urzędu Pracy w Jaworze, wsparciem objęto 1 199 osób bezrobotnych, wykorzystując środki Europejskiego Funduszu Społecznego, środki Funduszu Pracy przyznane algorytmem i dodatkowo pozyskane w ramach naborów ogłaszanych przez Ministra Rodziny Pracy i Polityki Społecznej.

1.15. Współpraca z Powiatową Radą Rynku Pracy

Polityka rynku pracy realizowana przez władze publiczne opiera się na dialogu i współpracy z partnerami społecznymi, w szczególności w ramach działalności rad rynku pracy. **Powiatowa Rada Rynku Pracy** jest organem opiniotwórczo - doradczym starosty w sprawach polityki rynku pracy. Została utworzona w miejsce dotychczasowej Powiatowej Rady Zatrudnienia, na mocy przepisów znowelizowanej *ustawy z dnia 20 kwietnia 2004 roku o promocji zatrudnienia i instytucjach rynku pracy* (tekst jednolity Dz.U. z 2017 poz. 1065 z późn. zm.).

W skład Powiatowej Rady Rynku Pracy zgodnie z założeniami ustawy wchodzi osoby powoływane przez starostę spośród działających na terenie powiatu terenowych struktur każdej organizacji związkowej i organizacji pracodawców, reprezentatywnych w rozumieniu ustawy o Radzie Dialogu Społecznego, społeczno - zawodowych organizacji rolników, w tym związków zawodowych rolników indywidualnych i izb rolniczych oraz organizacji pozarządowych zajmujących się statutowo problematyką rynku pracy.

Powiatowa Rada Rynku Pracy w Jaworze w 2018 roku odbyła sześć posiedzeń, tj.: 9 marca, 16 marca, 7 czerwca, 13 września, 18 września oraz 13 grudnia. W trakcie posiedzeń Rada zajmowała się tematyką związaną z sytuacją osób bezrobotnych na powiatowym rynku pracy, działaniami podejmowanymi w celu łagodzenia skutków bezrobocia i aktywizacją zawodową, a także bieżącą pracą Powiatowego Urzędu Pracy w Jaworze.

Członkowie Powiatowej Rady Rynku Pracy w Jaworze aktywnie uczestniczyli w posiedzeniach Rady, poruszając tematy związane z lokalnym rynkiem pracy, podstawowymi formami aktywizacji osób bezrobotnych oraz formami wsparcia dla pracodawców i przedsiębiorców.

W 2018 roku w ramach posiedzeń członkowie Powiatowej Rady Rynku Pracy w Jaworze m.in.:

- zaopiniowali podział środków Funduszu Pracy oraz Europejskiego Funduszu Społecznego na realizację programów na rzecz promocji zatrudnienia, łagodzenia skutków bezrobocia i aktywizację zawodową na rok 2018;
- pozytywnie zaopiniowali wniosek w sprawie uruchomienia w roku szkolnym 2018/2019 w Branżowej Szkole Specjalnej I Stopnia przy Młodzieżowym Ośrodku Wychowawczym w Jaworze nowych kierunków kształcenia w zawodach cukiernik, kucharz, piekarz;
- zapoznali się z informacją z realizacji Powiatowego Programu Przeciwdziałania Bezrobociu oraz Aktywizacji Lokalnego Rynku Pracy za 2017 rok;
- opiniowali wnioski z Krajowego Funduszu Szkoleniowego na wsparcie kształcenia ustawicznego pracowników i pracodawcy złożone przez Starostwo Powiatowe w Jaworze, Dom Pomocy Społecznej w Jaworze oraz Specjalny Ośrodek Szkolno – Wychowawczy w Jaworze;
- opiniowali wniosek w sprawie częściowego umorzenia należności oraz rozłożenia na raty pozostałej wierzytelności z tytułu umowy o przyznaniu środków na podjęcie działalności gospodarczej.

2. Źródła finansowania działań ujętych w Powiatowym Programie Przeciwdziałania Bezrobociu oraz Aktywizacji Lokalnego Rynku Pracy

Zadania na rzecz promocji zatrudnienia i aktywizacji lokalnego rynku pracy Powiatowy Urząd Pracy w Jaworze realizował przy udziale środków:

- Funduszu Pracy przyznanych wg. algorytmu – **1 386 775,34 zł**,
- Funduszu Pracy przyznanych na aktywizację osób do 30. roku życia w ramach refundacji wynagrodzeń na podstawie art. 150f ustawy o promocji zatrudnienia /.../ - **850 000,00 zł**
- Funduszu Pracy z rezerwy ministra właściwego ds. pracy pozyskanych dodatkowo przez PUP na realizację programów na rzecz promocji zatrudnienia, łagodzenia skutków bezrobocia i aktywizacji zawodowej – **814 900,00 zł**,
- Państwowego Funduszu Rehabilitacji Osób Niepełnosprawnych – **2 428,90 zł**,
- funduszy pomocowych UE, w tym Europejskiego Funduszu Społecznego:
 - **PO WER - 1 642 995,32 zł**
 - **RPO – 1 549 629,34 zł**
- Krajowego Funduszu Szkoleniowego – **232 100,00 zł**

Przy wydatkowaniu środków na programy rynku pracy Powiatowy Urząd Pracy kierował się obowiązkiem wynikającym z Ustawy o finansach publicznych, wydatkując je w sposób celowy i oszczędny, z zachowaniem zasady uzyskiwania najlepszych efektów zatrudnieniowych z danych nakładów.

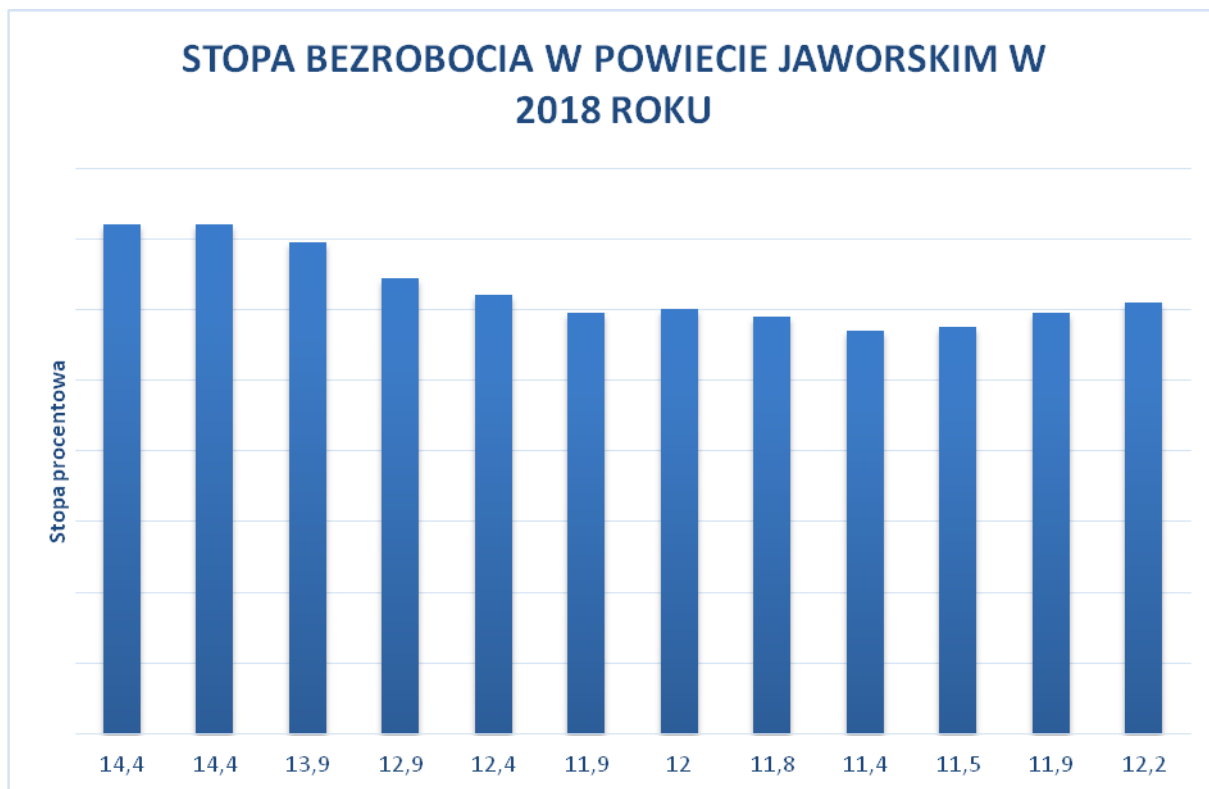
Zakończenie

Wszystkie działania realizowane przez Powiatowy Urząd Pracy w roku 2017 miały na celu dążenie do ograniczenia poziomu bezrobocia na obszarze Powiatu Jaworskiego oraz stworzenie podstaw do efektywnej polityki społeczno – gospodarczej, a także dążenie do poprawy jakości kapitału ludzkiego i zwiększenia spójności społecznej poprzez podniesienie jakości usług świadczonych na rzecz osób bezrobotnych, tworzenie warunków sprzyjających podnoszeniu zdolności do zatrudnienia osób bezrobotnych oraz rozwoju przedsiębiorczości i samozatrudnienia.

Liczba osób bezrobotnych w powiecie jaworskim na przestrzeni 2018 roku wykazywała tendencję spadkową. Tendencję tę odnotowano także w poszczególnych grupach osób bezrobotnych co obrazują dane statystyczne zebrane w poniższej tabeli. Na koniec grudnia w rejestrach PUP pozostawało **1 956 osób**. Na koniec stycznia 2018 roku liczba osób zarejestrowanych wyniosła **2 339 osób**. W ciągu roku **nastąpił spadek o 383 osoby**.

Liczba osób bezrobotnych będących w ewidencji Powiatowego Urzędu Pracy, pozostających bez pracy na koniec grudnia 2018 roku ukształtowała się na poziomie **1 956 osób** i była niższa o 198 osób w porównaniu do miesiąca grudnia 2017 roku (2 154 osób). Stopa rejestrowanego bezrobocia w końcu grudnia 2018 roku wynosiła w powiecie **12,2 %** i była o 1,3 punkta procentowego niższa niż w grudniu 2017 roku (13,5 %).

STOPA BEZROBOCIA W POWIECIE JAWORSKIM W 2018 ROKU



<i>Powiat Jaworski</i>	<i>I</i>	<i>II</i>	<i>III</i>	<i>IV</i>	<i>V</i>	<i>VI</i>	<i>VII</i>	<i>VIII</i>	<i>IX</i>	<i>X</i>	<i>XI</i>	<i>XII</i>
	2018	2018	2018	2018	2018	2018	2018	2018	2018	2018	2018	2018
<i>Stopa bezrobocia w %</i>	14,4	14,4	13,9	12,9	12,4	11,9	12	11,8	11,4	11,5	11,9	12,2

Tabela

- Dane statystyczne dotyczące liczby osób bezrobotnych na początku i na końcu 2018 roku

	Styczeń 2018	Grudzień 2018
Ogółem liczba osób zarejestrowanych	2 339	1 956
Liczba osób do 30. roku życia	581	499
Liczba osób po 50. roku życia	691	551
Pozostali w wieku 31 lat - 49 lat	1067	906
Liczba osób długotrwale bezrobotnych	1 210	1 082
Liczba osób posiadających co najmniej jedno dziecko do 6 roku życia	526	464
Bezrobotni bez kwalifikacji zawodowych	853	747
Bezrobotni bez doświadczenia zawodowego	318	257
Kobiety, które nie podjęły zatrudnienia po urodzeniu dziecka	342	310
Bezrobotni niepełnosprawni	146	102

W ciągu 2018 roku pracownicy Centrum Aktywizacji Zawodowej oraz Działu Ewidencji i Świadczeń świadczyli usługi dla **ponad 36 800 osób** bezrobotnych, poszukujących pracy i pracodawców. zainteresowanych pomocą Powiatowego Urzędu Pracy w Jaworze. Na tą liczbę złożyły się m in:

1. Obsługa w CAZ:

- ✓ obsługa w ramach usługi poradnictwa zawodowego – **473 osoby**,
- ✓ obsługa w ramach usługi pośrednictwa pracy – **16 709 osób**,
- ✓ obsługa w ramach usługi organizacja szkoleń – **46 osób**,
- ✓ obsługa w ramach bonu szkoleniowego – **13 osób**,
- ✓ obsługa osób w ramach wniosków o sfinansowanie kosztów studiów podyplomowych – **10 osób**,
- ✓ obsługa pracodawców i os. bezrobotnych w ramach wniosków o zorganizowanie stażu – **509 osób**,
- ✓ obsługa pracodawców i os. bezrobotnych w ramach organizacji prac interwencyjnych – **98 osób**,
- ✓ obsługa pracodawców i os. bezrobotnych w ramach dofinansowania wynagrodzenia za zatrudnienie skierowanego bezrobotnego, który ukończył 50. rok życia – **15 osób**,
- ✓ obsługa w ramach kierowania na prace społecznie użyteczne – **98 osób**,
- ✓ obsługa osób w ramach wniosków o jednorazowe środki na rozpoczęcie działalności gospodarczej – **84 osoby**,
- ✓ obsługa osób bezrobotnych i pracodawców w ramach doposażenia miejsca pracy – **25 osób**,
- ✓ obsługa osób w ramach zwrotu kosztów przejazdu do miejsca pracy, szkolenia, stażu – **162 osoby**,
- ✓ obsługa w ramach bonu na zasiedlenie – **19 osób**,
- ✓ obsługa osób w ramach finansowania kosztów opieki nad dzieckiem, dziećmi do lat 7, osobą zależną – **33 osoby**,
- ✓ obsługa w ramach kierowania na badania lekarskie - **277 osoby**,
- ✓ obsługa wniosków pracodawców w ramach Krajowego Funduszu Szkoleniowego - **67 wniosków**,
- ✓ obsługa pracodawców w zakresie pośrednictwa pracy i promocji usług – **780 kontaktów z pracodawcami**.
- ✓ Obsługa pracodawców w zakresie zatrudniania cudzoziemców – **572 pracodawców** (wniosek o wydanie informacji starosty – 64 razy; liczba zarejestrowanych oświadczeń o powierzeniu pracy cudzoziemcowi – 493; liczba wydanych zezwoleń na pracę sezonową dla cudzoziemca - 15)

2. Obsługa w Dziale Ewidencji i Świadczeń:

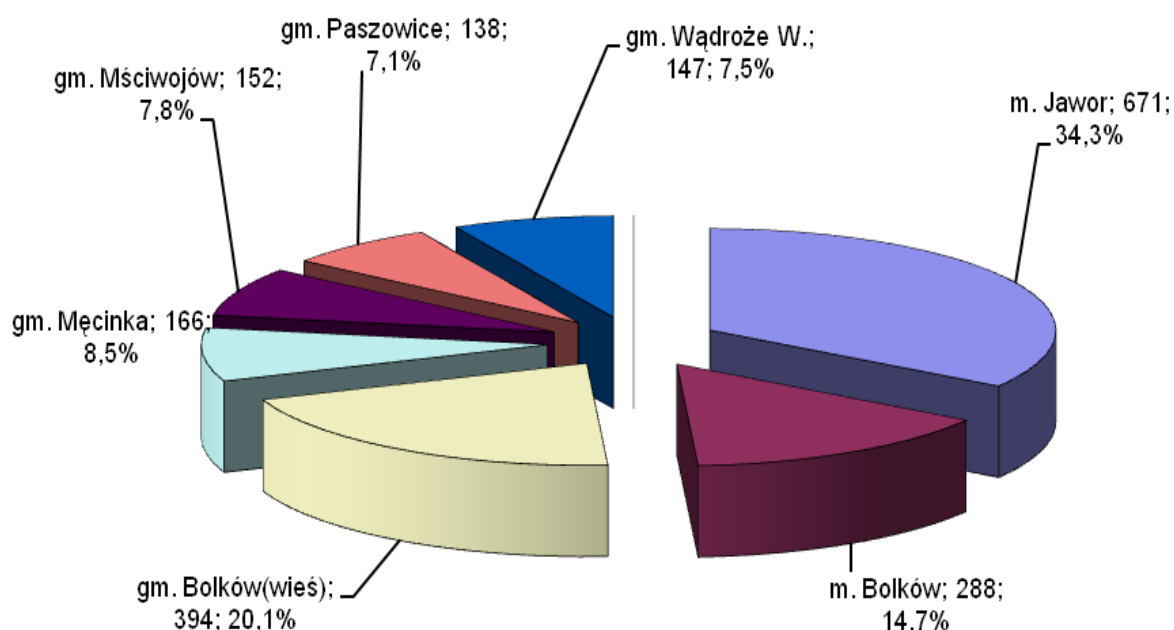
- ✓ zarejestrowano **3 274 osoby**, w tym z prawem do zasiłku 641 osób oraz 92 osoby poszukujące pracy.
- ✓ wydano około **9 000 decyzji administracyjnych** z czego do urzędu pracy wpłynęło 27 odwołań od ww. decyzji.
- ✓ przyznano dodatki aktywizacyjne **197 osobom**, natomiast **5 osobom** odmówiono przyznania dodatku aktywizacyjnego i wydano decyzję odmowną z powodu niespełnienia warunków określonych w ustawie z dnia 20 kwietnia 2004r. o promocji zatrudnienia i instytucjach rynku pracy
- ✓ wydano **319 zaświadczeń** na wnioski osób, które były bądź są zarejestrowane jako osoby bezrobotne o wydanie zaświadczeń do ZUS-u w celu ustalenia uprawnień do renty, emerytury i kapitału początkowego.
- ✓ wydano za 2018 rok **1 074** rocznych zestawień składek społecznych i zdrowotnych oraz **1 140 informacji** o uzyskanych dochodach i pobranych zaliczkach na podatek dochodowy (PIT-11).
- ✓ w związku z podpisaną umową o wymianę danych za pomocą systemu informatycznego „SEPI” z ośrodkami pomocy społecznej, zmniejszyła się ilość wydanych zaświadczeń. W 2018 roku wydano **1 660** zaświadczeń dla osób bezrobotnych i osób poszukujących pracy.
- ✓ Wraz z powziętą informacją z raportu ZUS (U2 i U3) o zgłoszeniu osób bezrobotnych do ubezpieczenia z tytułu podjęcia zatrudnienia lub innej pracy zarobkowej, wydawane były zawiadomienia o wszczęciu postępowania oraz wezwania. W 2018 roku

wydano **214 zawiadomień** o wszczęciu postępowania oraz **25 wezwań** celem wyjaśnienia powziętych informacji z raportów ZUS (U2 i U3). Po wydaniu zawiadomienia o wszczęciu postępowania w sprawie pozbawienia statusu osoby bezrobotnej wydawane były decyzje.

3. Tabele i wykresy

1. Liczba zarejestrowanych bezrobotnych wg. płci w miastach i gminach powiatu jaworskiego w 2018 roku

Gmina	2018 r. Wrzesień	2018 r. Październik	2018 r. Listopad	Bezrobotni w miesiącu grudniu 2018 roku.		
				2018 r. Grudzień	Przyrost(+) Spadek (-)	Dynamika 31.12.2018 = 100%
m. Jawor	639	633	642	6671	29	104,52
m. Bolków	261	260	281	288	7	102,49
gm. Bolków(wieś)	342	354	382	394	12	103,14
gm. Męcinka	160	153	161	166	5	103,11
gm. Mściwojów	134	141	148	152	4	102,70
gm. Paszowice	130	143	144	138	-6	95,83
gm. Wądroże W.	136	141	139	147	8	105,76
Powiat razem:	1802	1825	1897	1956	59	103,11



2. Liczba miejsc pracy pozyskanych w ramach ofert pracy w 2017 i 2018 roku.

GMINA	2017	2018	GMINA	2017	2018
m. Jawor [020501]	831	651	gm. Mściwojów [020504]	85	58
PRACE INTERWENCYJNE	70	54	PRACE INTERWENCYJNE	6	12
ROBOTY PUBLICZNE	3	0	ROBOTY PUBLICZNE	2	0
PRACA STAŁA	407	407	PRACA STAŁA	51	31
INNA PRACA w tym PSU	8	4	INNA PRACA w tym PSU	0	0
STAŻ	260	157	STAŻ	9	9
BON NA ZASIEDLENIE	2	0	BON NA ZASIEDLENIE	0	0
MIEJSCA PRACY	23	10	MIEJSCA PRACY	10	5
PRACA 50+	8	8	PRACA 50+	0	0
POZOSTAŁE FORMY WSPARCIA	48	17	POZOSTAŁE FORMY WSPARCIA	7	1
m. Bolków [020502]	228	159	gm. Paszowice [020505]	72	61
PRACE INTERWENCYJNE	17	17	PRACE INTERWENCYJNE	4	5
ROBOTY PUBLICZNE	1	0	ROBOTY PUBLICZNE	2	0
PRACA STAŁA	37	49	PRACA STAŁA	33	30
INNA PRACA w tym PSU	46	20	INNA PRACA w tym PSU	0	0
STAŻ	76	47	STAŻ	15	14
BON NA ZASIEDLENIE	3	0	BON NA ZASIEDLENIE	0	0
MIEJSCA PRACY	19	14	MIEJSCA PRACY	14	11
PRACA 50+	4	2	PRACA 50+	0	0
POZOSTAŁE FORMY WSPARCIA	25	10	POZOSTAŁE FORMY WSPARCIA	4	1
gm. Bolków	43	29	gm. Wądroże Wielkie [020506]	45	25
PRACE INTERWENCYJNE	4	1	PRACE INTERWENCYJNE	2	3
ROBOTY PUBLICZNE	0	0	ROBOTY PUBLICZNE	2	0
PRACA STAŁA	18	10	PRACA STAŁA	13	8
INNA PRACA w tym PSU	0	0	INNA PRACA w tym PSU	12	5
STAŻ	11	12	STAŻ	15	8
BON NA ZASIEDLENIE	0	0	BON NA ZASIEDLENIE	0	0
MIEJSCA PRACY	3	0	MIEJSCA PRACY	1	1
PRACA 50+	2	1	PRACA 50+	0	0
POZOSTAŁE FORMY WSPARCIA	5	5	POZOSTAŁE FORMY WSPARCIA	0	0
gm. Męcinka [020503]	123	59	Spoza Powiatu	398	422
PRACE INTERWENCYJNE	3	0	PRACE INTERWENCYJNE	16	16
ROBOTY PUBLICZNE	2	0	ROBOTY PUBLICZNE	0	0
PRACA STAŁA	69	31	PRACA STAŁA	303	375
INNA PRACA w tym PSU	23	12	INNA PRACA w tym PSU	0	0
STAŻ	16	14	STAŻ	45	20
BON STAŻOWY	2	0	BON STAŻOWY	0	0
BON NA ZASIEDLENIE	0	0	BON NA ZASIEDLENIE	0	0
MIEJSCA PRACY	6	2	MIEJSCA PRACY	6	4
PRACA 50+	1	0	PRACA 50+	6	1
POZOSTAŁE FORMY WSPARCIA	1	0	POZOSTAŁE FORMY WSPARCIA	22	6
			NARASTAJĄCO	1825	1464

2.1. Liczba bezrobotnych skierowanych do pracy w 2017 i 2018 roku.

GMINA	2017	2018
m. Jawor [020501]	906	714
PRACE INTERWENCYJNE	86	76
ROBOTY PUBLICZNE	2	0
PRACA STAŁA	353	288
PSU	14	2
STAŻ	258	172
BON NA ZASIEDLENIE	2	2
MIEJSCA PRACY	103	93
PRACA 50+	7	2
POZOSTAŁE FORMY	79	79
m. Bolków [020502]	277	115
PRACE INTERWENCYJNE	23	17
PRACA STAŁA	92	24
PSU	18	7
STAŻ	87	30
MIEJSCA PRACY	13	19
PRACA 50+	5	2
POZOSTAŁE FORMY	35	10
gm. Bolków	138	102
PRACE INTERWENCYJNE	9	9
ROBOTY PUBLICZNE	0	0
PSU	32	14
STAŻ	32	31
MIEJSCA PRACY	13	9
PRACA 50+	0	0
POZOSTAŁE FORMY	13	11
gm. Męcinka [020503]	154	128
PRACE INTERWENCYJNE	21	16
ROBOTY PUBLICZNE	2	0
PRACA STAŁA	32	51
PSU	23	12
STAŻ	57	31
BON STAŻOWY	1	0
BON NA ZASIEDLENIE	2	0
MIEJSCA PRACY	10	11
POZOSTAŁE FORMY WSPARCIA	6	7

GMINA	2017	2018
gm. Mściwojów [020504]	120	114
PRACE INTERWENCYJNE	14	15
ROBOTY PUBLICZNE	2	0
PRACA STAŁA	48	56
PSU	0	0
STAŻ	35	20
BON NA ZASIEDLENIE	1	0
MIEJSCA PRACY	10	9
PRACA 50+	0	0
POZOSTAŁE FORMY WSPARCIA	10	14
gm. Paszowice [020505]	112	55
ROBOTY PUBLICZNE	1	0
PRACA STAŁA	29	19
PSU	1	0
BON NA ZASIEDLENIE	2	2
MIEJSCA PRACY	10	2
PRACA 50+	5	0
POZOSTAŁE FORMY WSPARCIA	13	5
gm. Wądroże Wielkie [020506]	73	48
PRACE INTERWENCYJNE	8	6
PRACA STAŁA	16	21
PSU	15	6
BON NA ZASIEDLENIE	0	0
MIEJSCA PRACY	4	6
PRACA 50+	1	0
POZOSTAŁE FORMY WSPARCIA	7	2
NARASTAJĄCO	1780	1276

3. Informacja z realizacji usług rynku pracy za 2018 r.

MIERNIK REALIZACJI USŁUGI	REALIZACJA ZA OKRES 12 miesięcy 2018 r.
1. LICZBA KONTAKTÓW Z PRACODAWCAMI krajowymi, dla których PUP prowadzi karty pracodawców	780
2. LICZBA POZYSKANYCH NOWYCH PRACODAWCÓW KRAJOWYCH	49
3. LICZBA POZYSKANYCH MIEJSC PRACY NIESUBSYDIOWANEJ	941
3a. Liczba wydanych skierowań do pracy niesubsydiowanej w wyniku pośrednictwa	483
3b. Liczba osób zatrudnionych do pracy w wyniku pośrednictwa	265
4. LICZBA MIEJSC STAŻU , PSU I ZATRUDNIENIA SUBSUSYDIOWANEGO	523
4a. Liczba wydanych skierowań na staż, PSU i do zatrudnienia subsydiowanego /rob.pub., miejsca pracy, prace interwencyjne/	793
5. LICZBA ZORGANIZOWANYCH GIEŁD PRACY	24
5a. Liczba osób skierowanych na giełdy pracy	376
5b. Liczba osób zatrudnionych po giełdzie pracy	22
6. ZATRUDNIANIE CUDZOZIEMCÓW, W TYM:	573
6a. Liczba wydanych informacji starosty	64
6b. Liczba zarejestrowanych oświadczeń o powierzeniu pracy cudzoziemcowi	493
6c. Liczba wydanych zezwoleń na pracę sezonową cudzoziemca	15
7. LICZBA KONTAKTÓW Z BEZROBOTNYMI I POSZUKUJĄCYMI PRACY NA TEMAT EURES	138
8. LICZBA KONTAKTÓW Z PRACODAWCAMI NA TEMAT EURES	40
9. LICZBA ZAGRANICZNYCH WAKATÓW W RAMACH EURES	5 371
10. LICZBA BEZROBOTNYCH, DLA KTÓRYCH USTALONO PROFIL POMOCY	2 271
10 a . profil I	57
10 b. profil II	1 961
10 c. profil III	253
11. LICZBA OSÓB, DLA KTÓRYCH PRZYGOTOWANO INDYWIDUALNY PLAN DZIAŁANIA	2315
12. LICZBA OSÓB OBJĘTYCH PORADNICTWEM ZAWODOWYM	473

4. Informacja z realizacji programów na rzecz promocji zatrudnienia wg stanu na dzień 31.12.2018 r.

ŚRODKI FUNDUSZU PRACY NA REALIZACJĘ PROGRAMÓW NA RZECZ PROMOCJI ZATRUDNIENIA, ŁAGODZENIA SKUTKÓW BEZROBOCIA I AKTYWIZACJI ZAWODOWEJ -STAN NA 31.12.2018 r.

Nr programu	Forma aktywizacji	Zaangażowane z okresu poprzedniego - 2017 r pozostałe do zapłaty w 2018 r.		Plan roczny (osoby)	Liczba osób uczestniczących w 2018	Realizacja (osoby z 2018+ zaangażowani z 2017)	Limit roczny FP (w zł)	Zaangażowane z umów zawartych w 2018 roku (w zł.)	Suma środków zaangaż. w 2018 i zobowiązań z 2017	Wydatki FP na realizację umów (w zł)	Środki FP wolne - do zagospodarowania (w zł)(8-10)	Zaangażowane na 2019 r		Zaangażowane na 2020 r	
		osoby	kwota (zł)									osoby	kwota (tys.zł)	osoby	kwota (tys.zł)
		2	3	4	5	6	8	9	10	11	13	14	15	16	17
1	Stypendia za okres szkolenia	0	0,00	5	5	5	9 322,00	1 465,09	1 465,09	1 465,09	907,95	0	0,00	0	0,00
	Zakup szkolenia		0,00							6 948,96			6 948,96		6 948,96
2	Studia podyplomowe + stypendium	10	13 529,84	10	0	10	14 157,69	0,00	13 529,84	13 529,84	627,85	0	0,00	0	0,00
3	Prace Społecznie Użyteczne	59	5 637,60	98	39	98	56 438,06	50 660,40	56 298,00	56 298,00	140,06	0	0,00	0	0,00
4	Koszty przejazdu *	34	11 387,53	65	38	72	25 395,00	12 724,74	24 112,27	24 112,27	1 282,73	11	5 130,00	0	0,00
4a	- do pracy	8	2 317,11	18	11	19	5 950,00	3 631,00	5 948,11	5 948,11		2	350,00	0	0,00
4b	- na staż	22	9 070,42	44	24	46	19 245,00	8 911,93	17 982,35	17 982,35		9	4 780,00	0	0,00
4c	- na szkolenia	0	0,00	3	3	3	200,00	181,81	181,81	181,81		0	0,00	0	0,00
5	Wyposażenie stanowisk pracy	0	0,00	8	8	8	182 480,00	182 480,00	182 480,00	182 480,00	0,00	0	0,00	0	0,00
6	Dotacja na dział.gospo.	0	0,00	2	1	1	55 640,82	23 000,00	23 000,00	23 000,00	32 640,82	0	0,00	0	0,00
7	Prace interwencyjne	37	100 901,07	75	41	78	280 591,10	156 276,29	257 177,36	257 177,36	23 413,74	11	34 117,56	0	0,00
8	Roboty publiczne	3	3 903,95	3	0	3	3 903,95	0,00	3 903,95	3 903,95	0,00	0	0,00	0	0,00
9	Stypendia – staż	67	277 875,46	125	74	141	640 709,76	342 805,38	620 680,84	620 680,84	20 028,92	37	191 736,06	0	0,00
10	Refundacja opieki nad dzieckiem	10	3 934,32	10	0	10	4 893,38	0,00	3 934,32	3 934,32	959,06	0	0,00	0	0,00
10a	-Praca	3	647,62	3	0	3	893,38	0,00	647,62	647,62		0	0,00	0	0,00
10b	-Staż	7	3 286,70	7	0	7	4 000,00	0,00	3 286,70	3 286,70		0	0,00	0	0,00
10c	-Szkolenia	0	0,00	0	0	0	0,00	0,00	0,00	0,00	0	0,00	0	0,00	

11	Badania lek. *	0	0,00	71	81	81	2 900,00	2 859,32	2 859,32	2 859,32	40,68	0	0,00	0	0,00
11a	- na ofertę pracy	0	0,00	10	4	4	450,00	219,00	219,00	219,00		0	0,00	0	0,00
11b	- szkolenie	0	0,00	5	3	4	350,00	296,00	296,00	296,00		0	0,00	0	0,00
11c	- staże	0	0,00	56	74	74	2 100,00	2 344,32	2 344,32	2 344,32		0	0,00	0	0,00
12	Dofinansowanie wynagrodzenia 50+	13	94 509,16	15	2	15	117 343,58	14 007,00	108 516,16	108 516,16	8 827,42	4	19 283,28	1	3 150,00
15	Program z rezerwy MRPIPS - Aktywizacja długotrwale bezrobotnych	0	0,00	52	31	31	452 900,00	180 595,45	180 595,45	180 595,45	272 304,55				
16	Program z rezerwy MRPIPS - Aktywizacja bezrobotnych 45 plus	0	0,00	46	20	20	346 400,00	131 336,32	131 336,32	131 336,32	215 063,68				
17	Program z rezerwy MRPIPS - Program staży w placówkach ARIMR	0	0,00	2	2	2	15 600,00	12 678,93	12 678,93	12 678,93	2 921,07				
Σ FUNDUSZ PRACY		233	511 678,93	587	342	575	2 208 675,34	1 117 837,88	1 629 516,81	1 629 516,81	579 158,53	63	250 266,90	1	3 150,00
13	RPO	0	0,00	158	156	156	1 571 944,00	1 464 028,52	1 464 028,52	1 464 028,52	107 915,48				
14	PO WER	57	243 118,84	175	124	181	1 677 991,00	1 317 899,12	1 561 017,96	1 561 017,96	116 973,04	0	0,00	0	0,00
OGÓŁEM :		290	754 797,77	920	622	912	5 458 610,34	3 899 765,52	4 654 563,29	4 654 563,29	804 047,05	63	250 266,90	1	3 150,00
KFS limit podstawowy		0	0,00	200	200	200	159 000,00	155 676,00	155 676,00	155 676,00	3 324,00	0	0,00	0	0,00
KFS Rezerwa		0	0,00	30	24	24	73 100,00	68 920,00	68 920,00	68 920,00	4 180,00	0	0,00	0	0,00
Ref wynagr 30 minus		63	843 456,48	63	0	63	850 000,00	0,00	843 456,48	843 456,48	6 543,52	0	0,00		
Σ		353	1 598 254,25	1 213	846	1 199	6 540 710,34	4 124 361,52	5 722 615,77	5 722 615,77	818 094,57	63	250 266,90	1	3 150,00

* - część osób objętych tym programem jednocześnie bierze udział w innych programach.

5. Europejski Fundusz Społeczny 2004 – 2014

Wniosek o dofinansowanie realizacji projektu	2004	2005	2006	2007	2008	2009	2010	2011	2012	2013	2014	Ogółem
Działanie 1.2 „Start!”												
- wydatki projektu ogółem	161.800,00	73.000,00	-	-	-	-	-	-	-	-	-	234.800,00
- kwota dofinansowania	161.800,00	73.000,00	-	-	-	-	-	-	-	-	-	234.800,00
- wkład własny	0,00	0,00	-	-	-	-	-	-	-	-	-	0,00
Działanie 1.3 „Chwytaj szansę!”--												
- wydatki projektu ogółem	149.300,00	47.900,00	-	-	-	-	-	-	-	-	-	197.200,00
- kwota dofinansowania	149.300,00	47.900,00	-	-	-	-	-	-	-	-	-	197.200,00
- wkład własny	0,00	0,00	-	-	-	-	-	-	-	-	-	0
Działanie 1.2 „Nie bądź biernym!”												
- wydatki projektu ogółem	-	396.307,01	244.729,23	-	-	-	-	-	-	-	-	641.036,24
- kwota dofinansowania	-	287.600,00	177.600,00	-	-	-	-	-	-	-	-	465.200,00
- wkład własny	-	108.707,01	67.129,23	-	-	-	-	-	-	-	-	175.836,24
Działanie 1.2 „Zainwestuj w swoją przyszłość!”												
- wydatki projektu ogółem	-	146.071,00	57.318,80	-	-	-	-	-	-	-	-	203.389,80
- kwota dofinansowania	-	113.600,00	34.000,00	-	-	-	-	-	-	-	-	147.600,00
- wkład własny	-	32.471,00	23.318,80	-	-	-	-	-	-	-	-	55.789,80
Działanie 1.3 „Daj szansę sobie!”												
- wydatki projektu	-	754.601,55	260.044,50	-	-	-	-	-	-	-	-	1.014.646,05

ogółem													
- kwota dofinansowania	-	536.700,00	211.500,00	-	-	-	-	-	-	-	-	-	748.200,00
- wkład własny	-	217.901,55	48.544,50	-	-	-	-	-	-	-	-	-	266.446,05
Działanie 1.2 „Lepiej spróbować - niż później żałować!”													
- wydatki projektu ogółem	-	-	678.793,00	494.694,67	-	-	-	-	-	-	-	-	1.173.487,67
- kwota dofinansowania	-	-	492.600,00	359.000,00	-	-	-	-	-	-	-	-	851.600,00
- wkład własny	-	-	186.193,00	135.694,67	-	-	-	-	-	-	-	-	321.887,67
Działanie 1.3 „Szansa na lepsze jutro!”													
- wydatki projektu ogółem	-	-	636.832,10	955.926,23	-	-	-	-	-	-	-	-	1.592.758,33
- kwota dofinansowania	-	-	469.600,00	704.900,00	-	-	-	-	-	-	-	-	1.174.500,00
- wkład własny	-	-	167.232,10	251.026,23	-	-	-	-	-	-	-	-	418.258,33
PO KL Działanie 6.1 Poddziałanie 6.1.3 „Tylko dla aktywnych”													
- wydatki projektu ogółem	-	-	-	-	2 202 133,96	2 371 600,00	3 992 000,00	1 707 800,00	1 597 700,00	3 198 100,00	5 180 700,00	-	20 250 033,96
- kwota dofinansowania	-	-	-	-	1 871 000,00	2 371 600,00	3 969 000,00	1 707 800,00	1 597 700,00	3 198 100,00	5 180 700,00	-	19 895 900,00
- wkład własny	-	-	-	-	331 133,96	0,00	23 000,00	-	-	-	-	-	354 133,96
Ogółem wszystkie projekty 2004 - 2014													
- wydatki projektu ogółem	311.100,00	1.417.879,56	1.877.717,63	1.450.620,90	2 202 133,96	2 371 600,00	3 992 000,00	1 707 800,00	1 597 700,00	3 198 100,00	5 180 700,00	-	25 307 352,05
- kwota dofinansowania	311.100,00	1.058.800,00	1.385.300,00	1.063.900,00	1 871 000,00	2 371 600,00	3 969 000,00	1 707 800,00	1 597 700,00	3 198 100,00	5 180 700,00	-	23 715 000,00
- wkład własny	0,00	359.079,56	492.417,63	386.720,90	331 133,96	0,00	23 000,00	-	-	-	-	-	1 592 352,05

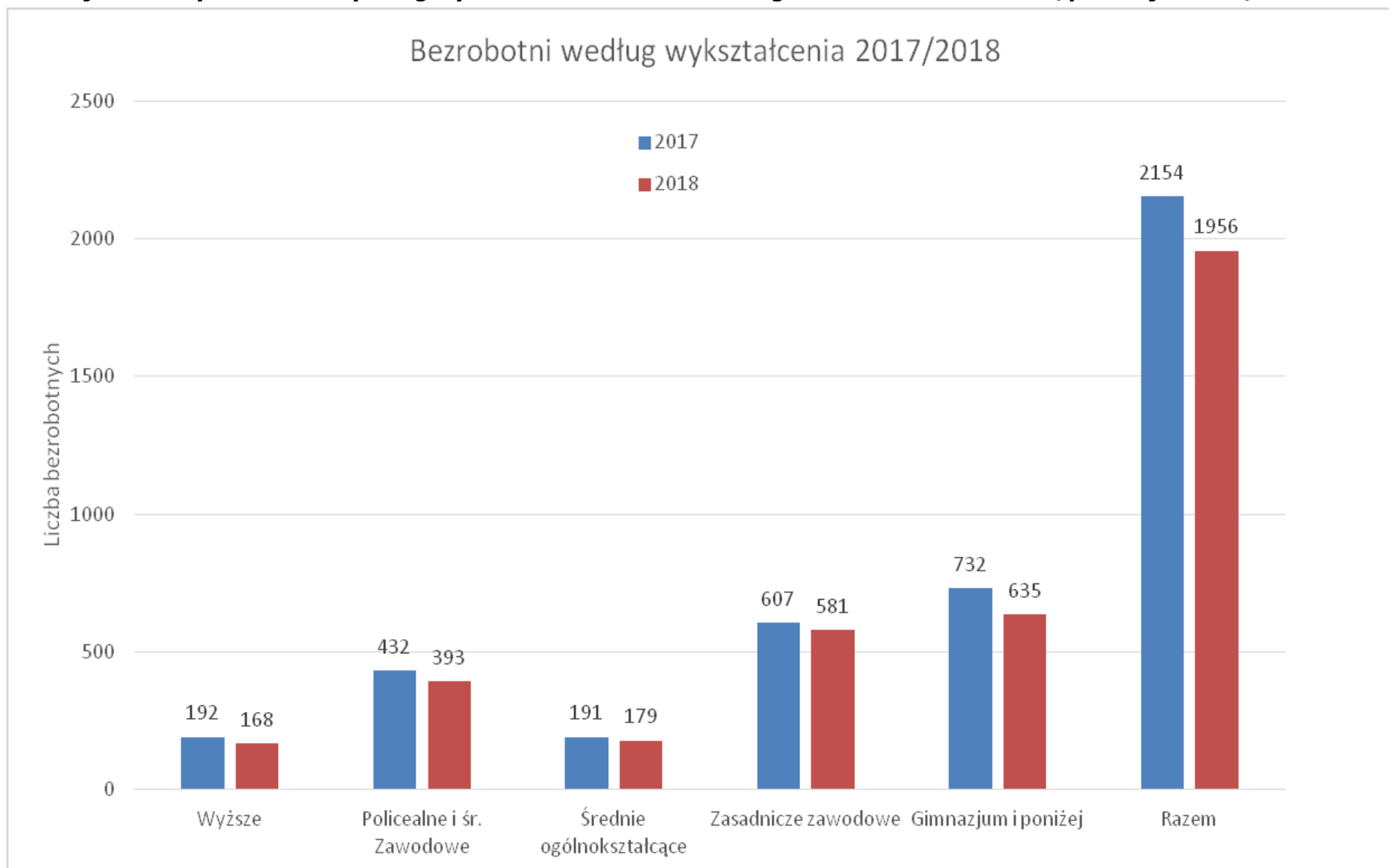
5.1. Projekty EFS - PO WER i RPO – lata 2015 - 2018

Rok złożenia projektu	Nazwa projektu – działania/okres realizacji	Kwota wnioskowana	Kwota przyznana/dofinansowania	Uwagi
2015 r.	1. Program Operacyjny Wiedza Edukacja Rozwój PO WER, Oś Priorytetowa I „Osoby młode na rynku pracy” Działanie 1.1 Wsparcie osób pozostających bez pracy na regionalnym rynku pracy – projekty pozakonkursowe, Poddziałanie 1.1.2 Wsparcie w ramach Inicjatywy na rzecz zatrudnienia ludzi młodych, dotyczące aktywizacji zawodowej młodych osób bezrobotnych.	1 734 100,00	1 734 100,00	Projekt zakończony 31.12.2015 r.
2015 r.	2. Regionalny Program Operacyjny, Priorytet Inwestycyjny 8I „ Dostęp do zatrudnienia dla osób poszukujących pracy i osób biernych zawodowo, w tym długotrwale bezrobotnych ”	1 055 600,00	1 055 600,00	Projekt zakończony 31.12.2015 r.

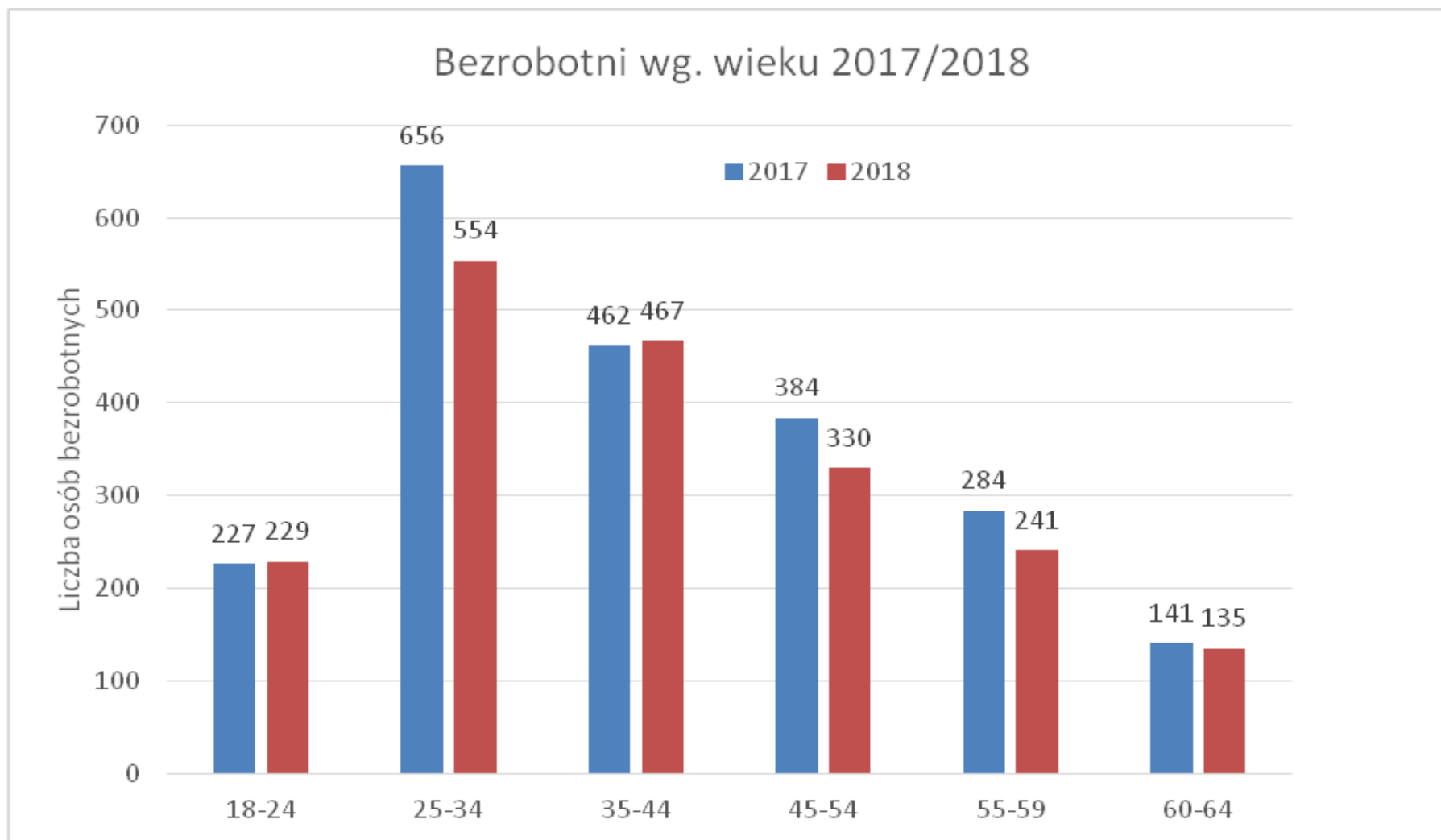
Rok złożenia projektu	Nazwa projektu – działania	Kwota wnioskowana	Kwota przyznana/dofinansowania	Uwagi
2016 r.	Program Operacyjny Wiedza Edukacja Rozwój PO WER Priorytet I Osoby młode na rynku pracy Działanie 1.1 Wsparcie osób młodych pozostających bez pracy na regionalnym rynku pracy – projekty pozakonkursowe, Poddziałanie 1.1.2 Wsparcie udzielane z Inicjatywy na rzecz zatrudnienia ludzi młodych /II/	1 642 504,00	1 642 504,00	Projekt zakończony 31.12.2016 r.
2016 r.	Regionalny Program Operacyjny Województwa Dolnośląskiego Oś priorytetowa 8 Rynek pracy, Działanie 8.1 Projekty powiatowych urzędów pracy	1 503 128,00	1 503 128,00	Projekt zakończony 31.12.2016 r.

Data złożenia projektu	Nazwa projektu – działania	Kwota wnioskowana	Kwota przyznana/dofinansowania	Uwagi
2017 r.	Regionalny Program Operacyjny Województwa Dolnośląskiego Oś priorytetowa 8 Rynek pracy, Działanie 8.1 Projekty powiatowych urzędów pracy	1 590 479,00	1 590 479,00	Projekt zakończony 31.12.2017 r.
2017 r.	Program Operacyjny Wiedza Edukacja Rozwój PO WER Priorytet I Osoby młode na rynku pracy Działanie 1.1 Wsparcie osób młodych pozostających bez pracy na regionalnym rynku pracy – projekty pozakonkursowe, Poddziałanie 1.1.2 Wsparcie udzielane z Inicjatywy na rzecz zatrudnienia ludzi młodych /III/	2 688 764,00	2 030 312,00	Okres realizacji projektu: od 01.01.2017 do 31.12.2018
2018 r.	Regionalny Program Operacyjny Województwa Dolnośląskiego Oś priorytetowa 8 Rynek pracy, Działanie 8.1 Projekty powiatowych urzędów pracy	1 571 994,00	1 571 994,00	Projekt zakończony 31.12.2018 r.
2018 r.	Program Operacyjny Wiedza Edukacja Rozwój PO WER Priorytet I Osoby młode na rynku pracy Działanie 1.1 Wsparcie osób młodych pozostających bez pracy na regionalnym rynku pracy – projekty pozakonkursowe, Poddziałanie 1.1.2 Wsparcie udzielane z Inicjatywy na rzecz zatrudnienia ludzi młodych /III/	1 750 475,00	1 677 991,00	Projekt zakończony 31.12.2018 r.

6. Liczba zarejestrowanych bezrobotnych wg wykształcenia. Stan na koniec grudnia 2017 i 2018 roku /powiat jaworski/



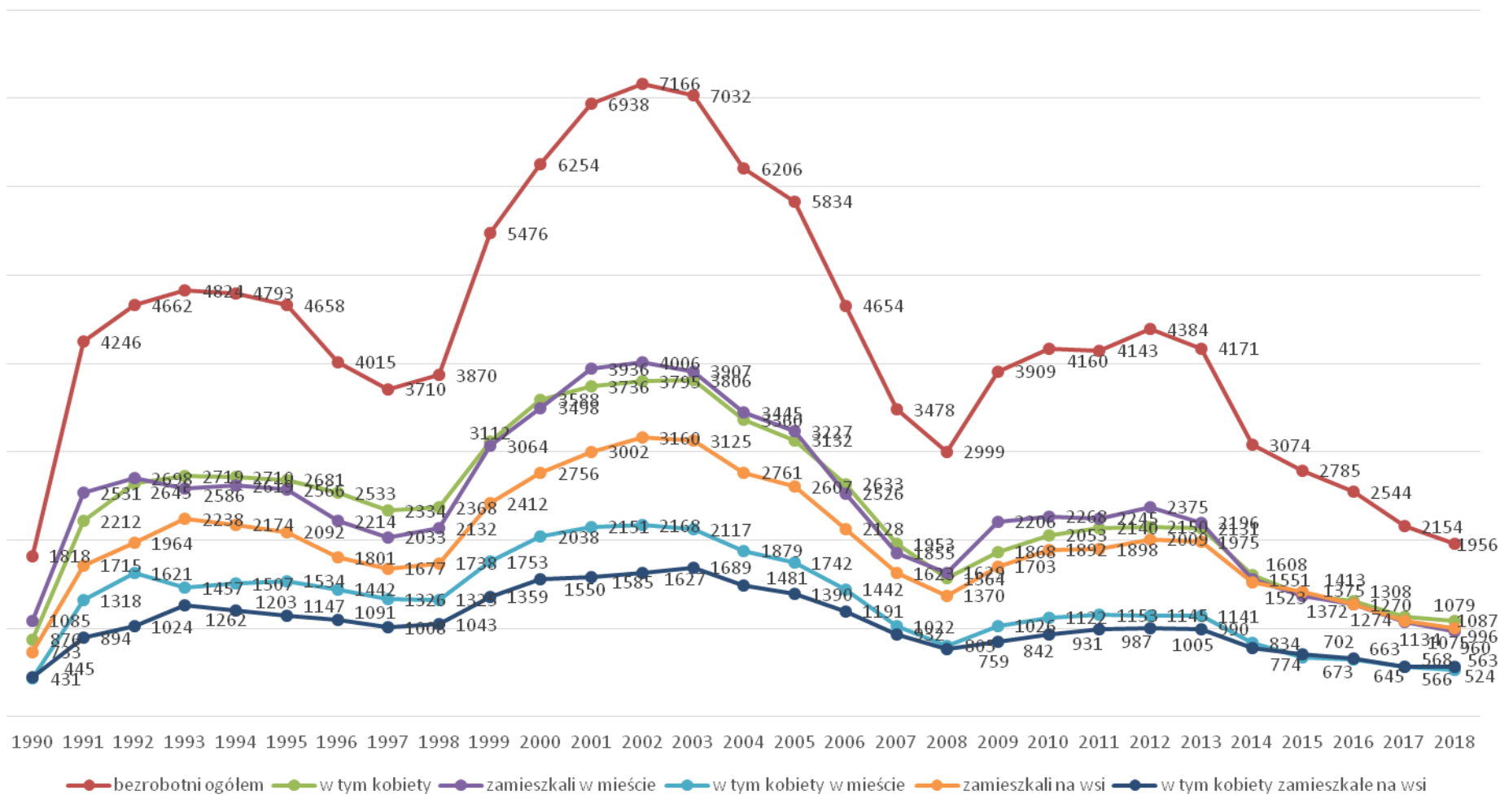
7. Liczba zarejestrowanych bezrobotnych wg wieku. Stan na koniec grudnia 2017 i 2018 roku /powiat jaworski/



8. Liczba zarejestrowanych bezrobotnych w powiecie jaworskim w latach 1990 – 2018

lata	bezrobotni ogółem	w tym kobiety	zamieszkali w mieście	w tym kobiety w mieście	zamieszkali na wsi	w tym kobiety zamieszkałe na wsi
1990	1818	876	1085	431	733	445
1991	4246	2212	2531	1318	1715	894
1992	4662	2645	2698	1621	1964	1024
1993	4824	2719	2586	1457	2238	1262
1994	4793	2710	2619	1507	2174	1203
1995	4658	2681	2566	1534	2092	1147
1996	4015	2533	2214	1442	1801	1091
1997	3710	2334	2033	1326	1677	1008
1998	3870	2368	2132	1325	1738	1043
1999	5476	3112	3064	1753	2412	1359
2000	6254	3588	3498	2038	2756	1550
2001	6938	3736	3936	2151	3002	1585
2002	7166	3795	4006	2168	3160	1627
2003	7032	3806	3907	2117	3125	1689
2004	6206	3360	3445	1879	2761	1481
2005	5834	3132	3227	1742	2607	1390
2006	4654	2633	2526	1442	2128	1191
2007	3478	1953	1855	1022	1623	932
2008	2999	1564	1629	805	1370	759
2009	3909	1868	2206	1026	1703	842
2010	4160	2053	2268	1122	1892	931
2011	4143	2140	2245	1153	1898	987
2012	4384	2150	2375	1145	2009	1005
2013	4171	2131	2196	1141	1975	990
2014	3074	1608	1551	834	1523	774
2015	2785	1375	1372	673	1413	702
2016	2544	1308	1270	645	1274	663
2017	2154	1134	1075	566	1079	568
2018	1956	1087	960	524	996	563

Liczba zarejestrowanych bezrobotnych w powiecie jaworskim w latach 1990 - 2018



9. Stopa bezrobocia w woj. dolnośląskim według podregionów i powiatów w 2018 roku

WOJEWÓDZTWO, PODREGIONY I POWIATY	XII	I	II	III	IV	V	VI	VII	VIII	IX	X	XI	XII
	2017	2018	2018	2018	2018	2018	2018	2018	2018	2018	2018	2018	2018
POLSKA	6,6	6,9	6,8	6,6	6,3	6,1	5,9	5,9	5,8	5,7	5,7	5,7	5,8
DOLNOŚLĄSKIE	5,7	6	6	5,8	5,6	5,4	5,2	5,2	5,2	5,1	5	5,1	5,2
podregion jeleniogórski	7,7	8	8	7,7	7,7	7,1	6,8	6,7	6,7	6,7	6,7	7	7,0
Bolesławiecki	4,2	4,5	4,6	4,5	4,3	4	3,8	3,7	3,8	3,7	3,7	3,8	3,8
Jaworski	13,5	14,4	14,4	13,9	12,9	12,4	11,9	12	11,8	11,4	11,5	11,9	12,2
Jeleniogórski	9,2	9,3	9,2	9,2	8,8	8,6	8,6	8,5	5,3	8,4	8,4	8,7	8,8
Kamiennogórski	7,4	7,8	7,9	7,4	6,9	5,4	5,3	5,2	5,3	5,3	5,4	5,7	6,1
Lubański	9,2	9,2	9,3	9,1	8,6	8,2	7,9	7,4	7,3	7,3	7,4	7,2	7,4
Lwówecki	12,9	13,3	13,2	12,8	12,5	12,4	11,8	11,6	11,7	11,8	11,8	12	12,0
Zgorzelecki	5,3	5,5	5,4	5,4	5,3	5,1	4,8	4,7	4,6	4,8	4,7	4,9	5,0
Złotoryjski	16	16,5	16,2	15,8	15,2	14,7	14,3	14,2	14	14,2	14,4	14,5	14,5
m. Jelenia Góra	3,6	3,6	3,7	3,3	3,2	3,1	3	3,1	3,2	3,2	3,1	3,2	3,5
Podregion legnicko-głogowski	7	7,4	7,3	7,2	6,9	6,7	6,6	6,7	6,7	6,8	6,7	6,6	6,6
Głogowski	9,2	9,6	9,7	9,7	9,4	9,3	9,2	9,3	9,3	9,3	9,3	9,1	8,9
Górowski	16,5	17	16,9	16,1	15,3	14,6	15	15	14,8	14,8	14,7	14,8	15,2
Legnicki	11,6	12,2	11,8	11,8	11,5	11,3	11,2	11,2	11,2	5,2	5,2	5,1	5,0
Lubiński	4,9	5,2	5,2	5,1	4,9	4,6	4,5	4,6	4,7	4,9	4,8	4,8	4,8
Polkowicki	4,5	4,7	4,7	4,4	4,3	4,2	4	4	4,1	4,3	4,2	4,1	4,4
m. Legnica	5,5	5,7	5,7	5,6	5,4	5,2	5,1	5,2	5,3	5,2	5,2	5,1	5,0
Podregion wałbrzyski	9,2	9,6	9,6	9,4	8,9	8,5	8,2	8,1	8	8	7,9	8,3	8,3
Dzierżoniowski	7,4	8	8,1	8,1	7,7	7,1	6,6	6,3	6,3	6	6	6,2	6,1
Kłodzki	12,5	12,7	12,6	12,2	12	11,6	11,2	11,2	11,1	11	11,1	11,3	11,6
Świdnicki	6,8	7,2	7,2	6,9	6,4	6,2	5,9	6	6	6	5,8	6	6,2
Wałbrzyski	14	15	15,2	15	13,8	13,1	12,8	12,9	12,8	13,1	13,1	13,4	13,8
Ząbkowicki	11,5	12,5	12,2	12,2	11,6	10,7	10,4	10,3	10,3	10,5	10,4	10,6	11,0
m. Wałbrzych	7,2	7,3	7,3	7,3	6,8	6,6	6,4	6,1	5,9	5,8	5,6	5,7	5,8
Podregion wrocławski	5,8	6	5,9	5,8	5,7	5,5	5,3	5,3	5,3	5,3	5,1	5,2	5,2
Milicki	7,8	7,8	7,3	7,2	6,8	6,7	6,4	6,4	6,5	6,6	6,4	6,7	6,8
Oleśnicki	6,1	6,6	6,6	6,4	6,1	5,7	5,5	5,4	5,5	5,5	5,3	5,3	5,4
Oławski	5,7	5,9	5,8	5,8	5,8	5,7	5,6	5,6	5,5	5,4	5,2	5,2	5,4
Strzeliński	11	11,4	11,4	11,2	10,9	10,8	10,6	10,6	10,6	10,5	10,3	10,3	10,4
Średzki	6,2	6,4	7,2	6,2	6,1	6,2	5,9	5,7	5,8	5,7	5,7	5,5	5,7
Trzebnicki	6,6	6,8	6,7	6,6	6,4	6,1	5,9	5,9	6	6	5,9	5,9	6,0
Wołowski	12,3	12,5	12,3	12	11,6	11,4	11,1	11,2	11,2	11	10,8	10,8	11,1
Wrocławski	2,1	2,2	2,2	2,2	2,1	2,1	2	2	2	1,9	1,8	1,9	1,9
Podregion m. Wrocław	2,2	2,2	2,2	2,2	2,1	2,1	2	2	1,9	1,9	1,8	1,8	1,8
m. Wrocław	2,2	2,2	2,2	2,2	2,1	2,1	2	2	1,9	1,9	1,8	1,9	1,8

10. Tabela porównawcza - realizacja zadań w ramach Programu – lata 2011-2018

	Rodzaj działania	Ilość osób objętych działaniem						w 2017 roku	w 2018 roku
		w 2011 roku	w 2012 roku	w 2013 roku	w 2014 roku	w 2015 roku	w 2016 roku		
1	Promocja usług bezpłatnego pośrednictwa pracy – krajowego i międzynarodowego								
	Liczba kontaktów z pracodawcami z terenu obszaru działania PUP	675	620	720	755	770	1 083	1 045	780
	Liczba nowych pracodawców, z którymi PUP nawiązała współpracę	48	55	70	65	45	55	50	49
	Liczba pozyskanych miejsc pracy stałej	434	545	709	995	923	738	931	941
	Liczba pozyskanych miejsc w ramach prac interwencyjnych	34	85	64	51	110	80	122	108
	Liczba miejsc pracy w ramach prac społecznie użytecznych	104	106	209	168	69	103	89	41
	Liczba osób bezrobotnych i poszukujących pracy skierowanych na oferty pracy, stażu, prac interwencyjnych, prac społecznie użytecznych, refundowanych miejsc pracy	1941	2096	2 362	2 493	2 512	2 036	1 780	1 270
	Liczba osób, którym udzielono informacji na temat zagranicznych ofert pracy w ramach sieci EURES	207	379	199	369	374	310	250	138
	Liczba osób, które podjęły zatrudnienie w wyniku pośrednictwa pracy	351	396	472	763	655	412	394	265
2	Organizacja giełd pracy i targów pracy								
	Liczba zorganizowanych giełd pracy z pracodawcami	20	13	28	36	30	21	18	24
	Liczba osób zatrudnionych w wyniku udziału w giełdzie pracy	108	73	193	251	130	91	42	22
	Liczba zorganizowanych przez PUP targów pracy	0	1	0	1	1	0	0	0
3	Zastosowanie usługi poradnictwa zawodowego								
	Liczba osób objętych poradnictwem zawodowym	1505	1943	3 996	3 151	839	630	502	473
	Liczba osób objętych narzędziem określającym predyspozycje zawodowe i zainteresowania zawodowe	105	148	126	97	5	93	92	87
	Liczba osób objętych poradnictwem indywidualnym	129	278	1 963	1 785	839	280	272	196
	Liczba osób objętych poradnictwem grupowym	142	101	129	129	124	105	55	109

4	Organizacja zajęć w ramach Klubu Pracy								
	Liczba osób objętych usługą pomoc w aktywnym poszukiwaniu pracy	627	630	525	236	Usługa wycofana ustawą			
	Liczba udzielonych porad indywidualnych w ramach Klubu Pracy	453	466	399	176	Usługa wycofana ustawą			
5	Podnoszenie potencjału zawodowego								
	Liczba osób skierowanych na szkolenia indywidualne i grupowe	153	85	97	68	90	70	63	40
	Liczba osób korzystających z finansowania kosztów studiów podyplomowych, egzaminów, licencji, nauki w szkole ponadgimnazjalnej	43	57	50	26	8	6	10	10
	Liczba osób pozostających w zatrudnieniu, którym sfinansowano koszty kształcenia ustawicznego ze środków Krajowego Funduszu Szkoleniowego	x	x	x	94	203	294	226	224
6	Wspieranie rozwoju przedsiębiorczości w powiecie								
	Liczba nowych miejsc pracy utworzonych w ramach refundacji wyposażenia/doposażenia miejsca pracy	30	65	71	75	48	54	33	11
	Liczba udzielonych dotacji na rozpoczęcie działalności gospodarczej	103	104	102	121	102	82	83	83
7	Dofinansowanie do wynagrodzenia za zatrudnienie osoby bezrobotnej. Liczba miejsc pracy w ramach:								
	- prac interwencyjnych	13	78	67	51	110	80	110	108
	- robót publicznych	-	41	14	28	4	5	15	0
	- refundacji wynagrodzenia dla osób 30 minus /art.150F/	Program wprowadzony ustawą i realizowany od 2016 roku					95	63	0
	- refundacji wynagrodzenia dla osób 50 plus	Program wprowadzony ustawą i realizowany od 2014 roku			5	12	24	13	2
8	Zwrot kosztów przejazdu osobom bezrobotnym do miejsca pracy, stażu, szkolenia	342	329	292	279	351	231	267	162
9.	Refundacja kosztów opieki nad dzieckiem do lat 6 lub osobą zależną	12	10	6	13	45	41	48	33
10	Wsparcie zawodowe bezrobotnych kobiet z powiatu jaworskiego								
	Kobiety, którym przyznano jednorazowe środki na rozpoczęcie działalności gospodarczej	40	48	48	39	30	23	26	25
	Kobiety, które skorzystały ze szkoleń grupowych i indywidualnych mających na celu dostosowanie kwalifikacji i umiejętności zawodowych do potrzeb rynku pracy,	13	90	28	27	15 + 100 / w ramach KFS/	13 + 192 / w ramach KFS/	10	169
	Kobiety, które otrzymały dofinansowanie do kosztów studiów podyplomowych	11	10	7	9	5	5	8	8

	Liczba miejsc pracy w ramach doposażenia miejsca pracy, na których zatrudniono kobiety	11	28	29	45	21	16	9	2
	Kobiety zatrudnione w ramach prac interwencyjnych	16	39	33	19	55	38	56	48
	Kobiety zatrudnione w ramach robót publicznych	0	16	4	8	1	0	0	0
	Kobiety skierowane do odbycia stażu	276	351	364	365	358	291	258	165
	Kobiety, które otrzymały wsparcie w ramach projektu systemowego POKL, Priorytet VI Rynek pracy otwarty dla wszystkich, Działanie 6.1, Poddziałanie 6.1.3 Poprawa zdolności do zatrudnienia oraz podnoszenie poziomu aktywności zawodowej osób bezrobotnych „ Tylko dla aktywnych”.	84	91	182	296				
	Kobiety zatrudnione w wyniku udziału w projekcie	49	72	124	207				
	Kobiety, które otrzymały wsparcie w ramach Programu Operacyjnego Wiedza Edukacja Rozwój/ PO WER/ oraz Regionalnego programu Operacyjnego /RPO/, realizowanych w latach 2015 - 2020	x	x	x	x	294	187	207	275
	Kobiety zatrudnione w wyniku udziału w projekcie	x	x	x	x	164	130	141	184
11	Przeciwdziałanie i zwalczanie długotrwałego bezrobocia								
	Długotrwanie bezrobotni objęci indywidualnym poradnictwem zawodowym	677	1065	1 414	1 276	85	105	107	55
	Długotrwanie bezrobotni objęci poradnictwem grupowym	125	90	107	120	100	83	90	65
	Długotrwanie bezrobotni objęci usługą organizacja szkoleń	11	55	12	40	36	25	15	20
	Liczba miejsc pracy w ramach doposażenia miejsca pracy, na których zatrudniono osoby długotrwanie bezrobotne	8	18	15	24	17	21	13	3
	Długotrwanie bezrobotni, którym przyznano jednorazowe środki na rozpoczęcie działalności gospodarczej	32	31	14	30	34	31	27	19
12	Integracja zawodowa i społeczna osób niepełnosprawnych								
	Liczba osób niepełnosprawnych skierowanych na oferty pracy	57	43	92	69	67	62	44	33
	Liczba osób niepełnosprawnych zatrudnionych w wyniku pośrednictwa pracy	15	17	12	27	9	19	12	6

Osoby niepełnosprawne objęte usługą organizacja szkoleń	4	12	5	1	3	3	1	2
Osoby niepełnosprawne skierowane do odbycia stażu	16	16	18	18	18	15	16	11
Osoby niepełnosprawne zatrudnione w ramach prac interwencyjnych	4	8	5	2	5	1	3	4
Osoby niepełnosprawne wykonujące prace społecznie użyteczne	11	10	7	8	3	7	3	1
Osoby niepełnosprawne objęte poradnictwem zawodowym	111	176	139	182	42	48	25	28
Osoby niepełnosprawne korzystające z usług Lidera Klubu Pracy	73	101	67	32	Usługa wycofana ustawą			
Ogólna liczba osób niepełnosprawnych objętych wsparciem PUP	297	383	334	361	136	150	103	85

13 Pozyskiwanie środków z Europejskiego Funduszu Społecznego

	W 2011 r.
Środki pozyskane z Europejskiego Funduszu Społecznego	1 707,5 tys. zł.
Liczba osób biorących udział w projekcie	191
Liczba osób zatrudnionych w wyniku udziału w projekcie	127
	W 2012 r.
Środki pozyskane z Europejskiego Funduszu Społecznego	1 597,5 tys. zł.
Liczba osób biorących udział w projekcie	172
Liczba osób zatrudnionych w wyniku udziału w projekcie	127
	W 2013 r.
Środki pozyskane z Europejskiego Funduszu Społecznego	3 202,8 tys. zł.
Liczba osób biorących udział w projekcie	312
Liczba osób zatrudnionych w wyniku udziału w projekcie	216
	W 2014 r.
Środki pozyskane z Europejskiego Funduszu Społecznego	4 943,2 tys. zł.
Liczba osób biorących udział w projekcie	473
Liczba osób zatrudnionych w wyniku udziału w projekcie	364
	W 2015 r.
Środki pozyskane z Europejskiego Funduszu Społecznego	2 718,3 tys. zł.
Liczba osób biorących udział w projekcie	293
Liczba osób zatrudnionych w wyniku udziału w projekcie	206
	W 2016 r.
Środki pozyskane z Europejskiego Funduszu Społecznego	2 999,2 tys. zł

	Liczba osób biorących udział w projekcie	330							
	Liczba osób zatrudnionych w wyniku udziału w projekcie	202							
		W 2017 r.							
	Środki pozyskane z Europejskiego Funduszu Społecznego	3 095,6 tys. zł							
	Liczba osób biorących udział w projekcie	358							
	Liczba osób zatrudnionych w wyniku udziału w projekcie	209							
		W 2018 r.							
	Środki pozyskane z Europejskiego Funduszu Społecznego	3 192 624,66							
	Liczba osób biorących udział w projekcie	490							
	Liczba osób zatrudnionych w wyniku udziału w projekcie	289							
14	Bieżąca obsługa klientów PUP								
	Obsługa w ramach usługi pośrednictwa pracy	18 098	26 311	27 052	27 376	24 461	24 461	20 384	16 709
	Obsługa w Klubie Pracy	650	682	525	236	Usługa wycofana ustawą			
	Obsługa w ramach usługi poradnictwa zawodowego	2 229	2 102	3 996	3 151	839	630	502	473
	Obsługa w ramach usługi organizacja szkoleń	131	183	99	68	108	91	55	46
	Obsługa osób w ramach wniosków o sfinansowanie kosztów studiów podyplomowych	22	20	22	10	8	6	12	10
	Obsługa osób w ramach wniosków o sfinansowanie kosztów egzaminów, licencji	2	6	8	4	2	0	-	-
	Obsługa osób w ramach wniosków o zorganizowanie stażu	623	525	653	559	546	383	770	509
	Obsługa w ramach kierowania na prace interwencyjne	31	95	74	51	112	90	211	98
	Obsługa w ramach kierowania na roboty publiczne	0	41	14	28	5	5	25	0
	Obsługa w ramach kierowania na prace społecznie użyteczne	108	106	205	175	69	103	98	98
	Obsługa osób w ramach wniosków o jednorazowe środki na rozpoczęcie działalności gospodarczej	147	144	102	121	117	120	99	84
	Obsługa osób w ramach doposażenia miejsca pracy	30	46	71	75	76	54	57	25
	Obsługa osób w ramach zwrotu kosztów przejazdu do miejsca pracy, szkolenia,	342	329	292	279	281	242	267	162

stażu									
Obsługa osób w ramach finansowania kosztów opieki nad dzieckiem, dziećmi do lat 7, osobą zależną	7	10	6	13	46	39	48	33	
Obsługa osób w ramach dofinansowanie wynagrodzenia za zatrudnienie osoby bezrobotnej, która ukończyła 50. rok życia	-	-	-	5	13	28	38	15	
Obsługa osób w ramach bonu szkoleniowego	-	-	-	4	11	11	12	13	
Obsługa osób w ramach bonu stażowego	-	-	-	24	1	2	8	0	
Liczba rejestracji	5 210	5 267	5 154	4 711	5 969	4 295	3 683	3 274	
Liczba odwołań od decyzji	26	32	35	33	36	42	16	27	
Obsługa wniosków o przyznanie stypendium z tytułu kontynuowania nauki	11	18	9	6	0	0	0	0	
Liczba przyznanych dodatków aktywizacyjnych	331	258	349	248	214	208	249	197	
Liczba wydanych zaświadczeń dla ZUS w celu ustalenia prawa do renty i kapitału początkowego	430	400	380	350	380	270	415	319	
Liczba wydanych rocznych zestawień składek społecznych i zdrowotnych	-----	7 400	2 700	1 800	1 800	1500	1 316	1 074	
Liczba wydanych zaświadczeń osobom bezrobotnym i poszukującym pracy	18 000	22 300	17 400	4 638	3 313	2 800	2 200	1 660	
Liczba wydanych informacji o uzyskanych dochodach i pobranych zaliczkach na podatek dochodowy /PIT-11/	2 425	2 700	2 526	2 019	1 825	1 520	1 360	1 140	
Łączna obsługa klientów PUP w działach Ewidencji i świadczeń oraz Centrum Aktywizacji Zawodowej w roku	49 528	69 595	76 857	60 233	54 350	49 315	45 113	36 898	